



ARDAGGER

MARKT | STIFT | KOLLMITZBERG | STEPHANSHART



Herzlich Willkommen



**Sehr geehrte Gemeindebürgerinnen!
Sehr geehrte Gemeindebürger!**

**Sehr geehrte Neubürger in der
Marktgemeinde Ardagger!**



Sie sind vielleicht erst kürzlich in unsere Gemeinde gezogen und kennen noch nicht alle Angebote, Gepflogenheiten und Möglichkeiten, die es bei uns gibt. Oder Sie wohnen schon immer hier und möchten einfach etwas nachschlagen oder interessieren sich für ein Detail in unserer Gemeinde ganz besonders...

In beiden Fällen ist unsere Bürgerservicemappe genau das Richtige für Sie: Ein erster spannender und informativer Überblick über die gesamte Gemeinde und ein umfangreiches Nachschlagewerk für Detailfragen zugleich.

Wir haben die Bürgerservicemappe übrigens auch bewusst hochwertig in eine Mappe eingehftet, damit sie auch dauerhaft Ihr Begleiter sein kann. Neue Angebote oder für Sie Wissenswertes können Sie da laufend einordnen. Trotz Internet und sozialer Medien ist es manchmal ganz gut, wieder einmal „handfest“ in einer Mappe nachschauen zu können.

Viel Freude mit der Lektüre über unsere Gemeinde Ardagger und unsere vier Orte Ardagger Markt, Ardagger Stift, Kollmitzberg und Stephanshart.

Für Fragen oder weitere Informationen erreichen Sie mich oder auch meine Mitarbeiter am Gemeindeamt unter 07479/73 12.

Ihr Bürgermeister



DI Johannes Pressl
buergermeister@ardagger.gv.at
0676/604 77 28

Inhalt

Vorwort Bürgermeister.....	2	<i>Was kann bei der Firma</i>		Förderungen von Bund und Land ...	48
Inhaltsverzeichnis.....	3	<i>Baier entsorgt werden?.....</i>	<i>28</i>	<i>NÖ Familienpass.....</i>	<i>48</i>
Inhalt alphabetisch.....	4	<i>Der Nöli.....</i>	<i>28</i>	<i>NÖ Sozialhilfe.....</i>	<i>48</i>
Über die Gemeinde.....	5	<i>Sperrmüllsammlung.....</i>	<i>29</i>	<i>Urlaubsaktion pflegende Angehörige....</i>	<i>48</i>
<i>Das Gemeindewappen.....</i>	<i>5</i>	<i>Aktion „Fahr wohin du willst“.....</i>	<i>29</i>	<i>Förderung 24-Stunden-Betreuung.....</i>	<i>49</i>
<i>Gemeindeamt.....</i>	<i>5</i>	<i>Grün Strauchschnittentsorgung.....</i>	<i>29</i>	<i>Pflegegeld.....</i>	<i>49</i>
<i>Statistische Daten.....</i>	<i>5</i>	<i>Abfuhrtermine.....</i>	<i>29</i>	<i>Pflege- u. Betreuungsscheck.....</i>	<i>50</i>
<i>Ortsvorsteher.....</i>	<i>5</i>	Kinderbetreuung,		<i>NÖ Bildungsförderung.....</i>	<i>50</i>
<i>Gemeindeverwaltung und Bauhof.....</i>	<i>6</i>	Schulwesen, Familie.....	30	<i>Erwachsenenbildung.....</i>	<i>50</i>
<i>Der Gemeinderat.....</i>	<i>7</i>	<i>Kindergärten.....</i>	<i>30</i>	<i>NÖ Pendlerhilfe.....</i>	<i>50</i>
Ortsgeschichte und Sehenswertes....	8	<i>Elternbeiträge.....</i>	<i>30</i>	<i>Bauen/Neubau.....</i>	<i>51</i>
<i>Ardagger Markt.....</i>	<i>8</i>	<i>Kleinstbetreuung „Zwergergarten“.....</i>	<i>31</i>	<i>Heizen/Energie.....</i>	<i>51</i>
<i>Ardagger Stift.....</i>	<i>11</i>	<i>Schulen.....</i>	<i>32</i>	<i>Sanieren/Renovieren.....</i>	<i>51</i>
<i>Kollmitzberg.....</i>	<i>13</i>	<i>Nachmittagsbetreuung Kindergarten..</i>	<i>33</i>	<i>Wohnen.....</i>	<i>51</i>
<i>Stephanshart.....</i>	<i>16</i>	<i>Schulische Nachmittagsbetreuung.....</i>	<i>33</i>	<i>Heizkostenzuschuss.....</i>	<i>51</i>
Bürgerservice.....	18	<i>Ferienbetreuung.....</i>	<i>33</i>	<i>Umweltförderungen.....</i>	<i>51</i>
<i>Geburt eines Kindes.....</i>	<i>18</i>	<i>Musikschule Ybbsfeld.....</i>	<i>34</i>	Verkehr & Mobilität.....	52
<i>Eheschließung.....</i>	<i>18</i>	Sicherheitseinrichtungen.....	35	<i>EMIL-Mitnahmedienst.....</i>	<i>52</i>
<i>Todesfall.....</i>	<i>18</i>	Gesundheit, Soziales.....	36	<i>VORflex.....</i>	<i>52</i>
<i>Staatsbürgerschaftsnachweis.....</i>	<i>19</i>	<i>Gesunde Gemeinde Ardagger.....</i>	<i>36</i>	<i>Elektro-Tankstellen.....</i>	<i>52</i>
<i>An Um Abmeldung Wohnsitz.....</i>	<i>19</i>	<i>Soziale Dorferneuerung.....</i>	<i>36</i>	<i>Förderungen E-Mobilität.....</i>	<i>52</i>
<i>Mutter/Eltern-Beratung.....</i>	<i>19</i>	<i>Community Nurse.....</i>	<i>36</i>	Vereine & Organisationen	
<i>Strafregisterbescheinigung.....</i>	<i>19</i>	<i>Soogut-Markt in Ardagger.....</i>	<i>37</i>	in Ardagger.....	53
<i>Anträge aller Art.....</i>	<i>19</i>	<i>Ora-Hilfsgüterlager.....</i>	<i>37</i>	Wirtschaft in Ardagger.....	57
<i>Rechtsberatung.....</i>	<i>19</i>	<i>Rotes Kreuz Amstetten.....</i>	<i>37</i>	<i>Der ArdaggerTaler.....</i>	<i>57</i>
Abgaben, Steuern & Gebühren.....	20	<i>Defibrillatoren.....</i>	<i>37</i>	<i>Gastronomie, Cafe, Bäckerei.....</i>	<i>57</i>
<i>Hundehaltung.....</i>	<i>20</i>	<i>Gesundheitseinrichtungen.....</i>	<i>38</i>	<i>Zimmervermieter.....</i>	<i>58</i>
<i>Friedhofsverwaltung & -gebühren.....</i>	<i>20</i>	Sport- und Freizeiteinrichtungen....	40	<i>Ab-Hof-Verkauf.....</i>	<i>59</i>
<i>Grabstellengebühr.....</i>	<i>20</i>	Jugendseite.....	45	<i>Bank, Post, Abfallwirtschaft.....</i>	<i>60</i>
<i>Verlängerungsgebühr.....</i>	<i>21</i>	<i>NÖ Jugendkarte.....</i>	<i>45</i>	<i>Tourismus, Sehenswertes.....</i>	<i>60</i>
<i>Beerdigungsgebühr.....</i>	<i>21</i>	<i>Jugend-App mit Ausweisfunktion.....</i>	<i>45</i>	<i>Nahversorger, Kaufhaus.....</i>	<i>60</i>
<i>Enterdigungsgebühr.....</i>	<i>21</i>	<i>NÖ Lehrlingsförderung.....</i>	<i>45</i>	<i>Gesundheit, Freizeit, Wellness,</i>	
<i>Tourismus.....</i>	<i>21</i>	<i>Lehrlingsbeihilfe.....</i>	<i>45</i>	<i>Fitness, Kosmetik.....</i>	<i>61</i>
<i>Aufschließungsabgabe.....</i>	<i>22</i>	<i>Mobilitätsförderung Lehrlinge.....</i>	<i>46</i>	<i>Bauen, Innen-Aussengestaltung.....</i>	<i>63</i>
<i>Ergänzungsabgabe.....</i>	<i>22</i>	<i>Begabtenförderung Lehrlinge.....</i>	<i>46</i>	<i>Dienstleistungen, Kunsthandwerk.....</i>	<i>64</i>
<i>Standortabgabe.....</i>	<i>22</i>	<i>Stipendien/Studium.....</i>	<i>46</i>	<i>Kfz, Logistik, Maschinenbau,</i>	
<i>Kanaleinmündungsabgabe.....</i>	<i>22</i>	Förderungen der		<i>Anlagenbau, Software.....</i>	<i>65</i>
<i>Kanalbenützungsgebühr.....</i>	<i>22</i>	Marktgemeinde Ardagger.....	47	<i>Handelsgewerbe.....</i>	<i>66</i>
<i>Wasseranschlussabgabe.....</i>	<i>23</i>	<i>Babygutschein.....</i>	<i>47</i>	Einrichtungen, Behörden,	
<i>Wasserbezugsgebühr.....</i>	<i>23</i>	<i>Jubiläen.....</i>	<i>47</i>	Ämter, Sprechtag.....	67
<i>Wasserbereitstellungsgebühr.....</i>	<i>23</i>	<i>Förderung Müllgebühr.....</i>	<i>47</i>	ArdaggerApp.....	69
<i>Wasseranbieter.....</i>	<i>23</i>	<i>Rinder-Besamung.....</i>	<i>47</i>	Schlussworte.....	70
<i>Glasfaser-Internet.....</i>	<i>24</i>	<i>Ankauf eines Zuchtebers.....</i>	<i>47</i>	<i>Sie haben noch Fragen?.....</i>	<i>70</i>
Bauwesen.....	25	<i>Ankauf eines Zuchtstieres.....</i>	<i>47</i>	<i>Impressum.....</i>	<i>70</i>
<i>Bauvorhaben.....</i>	<i>25</i>	<i>Errichtung eines Güterweges.....</i>	<i>47</i>		
<i>Bausprechtag.....</i>	<i>27</i>	<i>Förderung Regenwasserrückgewinnung..</i>	<i>47</i>		
Abfallwirtschaft & Müllabfuhr.....	28				
<i>Müllgebühren.....</i>	<i>28</i>				

ARDexikon: der Inhalt - alphabetisch

Abfallwirtschaft.....28	Freizeiteinrichtungen.....40	Pflege, Pflegegeld.....48/49
Abfuhrtermine Müllabfuhr29	Friedhofsverwaltung/Gebühren.....20	Pflege- u. Betreuungsscheck49
Abgaben, Steuern & Gebühren20	Gastronomie.....57	Polizeiinspektion Amstetten.....35
Ab-Hof-Verkauf.....59	Geburt eines Kindes18	Postpartner Schnabel.....60
Ämter.....67	Gebühren.....20	Rechtsberatung.....19
An Um Abmeldung Wohnsitz19	Gemeindeamt.....5	Rinder-Besamung-Förderung.....47
Ankauf eines Zuchtebers47	Gemeindefriedhof20	Rotes Kreuz Amstetten.....37
Ankauf eines Zuchtstieres.....47	Gemeinderat7	Schulwesen.....32
Anträge aller Art.....19	Gemeindeverwaltung6	Sehenswertes Ardagger Markt.....9
Apothekennotdienste.....37	Gemeindewappen7	Sehenswertes Ardagger Stift12
Ärzte38	Gesunde Gemeinde Ardagger.....36	Sehenswertes Kollmitzberg14
Ärztendienst.....37	Gesundheit & Soziales.....36	Sehenswertes Stephanshart.....17
Arbeitnehmer50	Gesundheitseinrichtungen38	Senioren Pflege48
ArdaggerApp69	Gewerbe.....57	Sicherheitseinrichtungen.....35
Ardagger Markt Ortsgeschichte8	Glasfaser-Internet.....26	Soogut-Sozialmarkt.....37
Ardagger Markt Sehenswertes.....9	Grabstellengebühr.....20	Soziale Dorferneuerung.....36
Ardagger Stift Ortsgeschichte11	Grün Strauchschnittensorgung29	Soziales.....36
Ardagger Stift Sehenswertes.....12	Güterweg-Errichtung/Förderung.....47	Sozialhilfe.....48
ArdaggerTaler.....57	Heizkostenzuschuss51	Sperrmüllsammlung.....29
Aufschließungsabgabe.....22	Hundehaltung20	Spielplätze.....40
Babygutschein.....47	Impressum.....70	Sport- und Freizeiteinrichtungen.....40
Bankstelle.....60	Inhaltsverzeichnis3	Sprechtag Bürgermeister.....5
Bauen & Wohnen Förderungen (Land NÖ).....51	Inhaltsverzeichnis alphabetisch.....4	Staatsbürgerschaftsnachweis19
Bauhofmitarbeiter6	Jubiläen.....47	Standortabgabe22
Bausprechtag27	Jugendkarte & App.....44	Statistische Daten5
Bauwesen25	Jugendseite44	Stephanshart Ortsgeschichte16
Beerdigungsgebühr Friedhof21	Kanalbenützungsgebühr.....22	Stephanshart Sehenswertes.....17
Begabtenförderung Lehrlinge.....46	Kanaleinmündungsabgabe.....22	Stiftskirche Ardagger12
Behörden67	Kinderbetreuung.....30	Stipendien.....44
Bildungsförderung.....50	Kinderbetreuungsgeld18	Strafregisterauszug.....19
Bürgerservice18	Kindergärten.....30	Studium.....46
Community Nurse.....36	Kleinstkindbetreuung Zwergerlgarten..31	Themenweg Augenblicke.....14
Defibrillatoren37	Kollmitzberger Kirtag.....14	Todesfall.....18
Donauradweg.....40	Kollmitzberg Ortsgeschichte13	Tourismus-Nächtigungstaxe21
Donauwellenpark.....10	Kollmitzberg Sehenswertes15	Über die Gemeinde5
Eheschließung.....18	Landwirtschaftliche Förderungen47	Umweltförderungen.....47
Einrichtungen, Behörden, Ämter67	Lehrlingsbeihilfe.....45	Unterkunftsmöglichkeiten.....58
Elektromobilität.....52	Lehrlingsförderung.....45	Urlaubsaktion pflegende Angehörige48
Elektrotankstellen52	Mittelschule32	Vereine & Organisationen53
EMIL-Mitnahmediendienst52	Mobilitätsförderung Lehrlinge46	Verkehr & Mobilität52
Enterdigungsgebühr Friedhof.....21	Müllabfuhr28	Volksschule32
Ergänzungsabgabe22	Müllgebühren.....28	Verlängerungsgebühr Friedhof.....21
Errichtung Güterwege47	Musikschule Ybbsfeld.....34	VORflex.....52
Erwachsenenbildung.....50	Mutter/Eltern-Beratung19	Vorwort des Bürgermeisters2
Fahr wohin du willst (Müll).....29	Nachmittagsbetreuung33	Wappen der Gemeinde.....5
Familie - Kinderbetreuung.....30	Nächtigungstaxe21	Wasseranbieter23
Familienbeihilfe.....18	Nahversorger60	Wasseranschlussabgabe.....23
Familienpass.....48	Notrufnummern35	Wasserbereitstellungsgebühr23
Ferienbetreuung33	Nöli.....28	Wasserbezugsgebühr.....23
Feuerwehren35	ORA-Hilfsgüterlager.....37	Wassergenossenschaften23
Firmen57	Ortsgeschichte Ardagger Markt8	Was kann entsorgt werden?.....28
Förderung 24-Stunden-Betreuung.....49	Ortsgeschichte Ardagger Stift11	Wirtschaftsbetriebe57
Förderungen Elektromobilität.....52	Ortsgeschichte Kollmitzberg13	Wochenmarkt.....9
Förderung Müllgebühr.....47	Ortsgeschichte Stephanshart.....16	Wohnsitzmeldung.....19
Förderung von Bund und Land.....48	Ortsvorsteher5	Zimmervermieter58
Förderungen der Gemeinde.....47	Parteienverkehr Gemeindeamt5	Zwergerlgarten.....31
	Pendlerhilfe50	

Über die Gemeinde

Die Marktgemeinde Ardagger – auch das Tor zum Strudengau genannt – liegt eingebettet zwischen der Donau und dem Hügelland des Mostviertels bzw. an der Moststraße. Die etwas mehr als 3.900 Einwohner beherbergende Marktgemeinde besteht aus 4 Katastralgemeinden, erstreckt sich über 47 km² und liegt auf einer Seehöhe zwischen 260 und 469 m.

Die **vier Katastralgemeinden** sind: Ardagger Markt, Ardagger Stift, Kollmitzberg und Stephanshart. Die einzelnen Katastralen haben über hunderte Jahre hinweg ihre eigene Ortskultur entwickelt und erhalten. Diese Vielfalt zeichnet die Gemeinde aus und unterscheidet sie von vielen anderen Gemeinden. Obwohl die vier Katastralen seit 1971 zu einer Gemeinde zusammengefasst sind, haben sie ihr eigenes Vereinsleben. So gibt es in der Marktgemeinde Ardagger 4 Feuerwehren, 4 Musikkapellen, 4 Pfarren, ...

Das Gemeindewappen

Das Wappen der Marktgemeinde Ardagger zeigt das Werkzeug der Donauschiffer, Haken und Ruder, sowie einen gegabelten Baumstamm, der, im Schnabel einer Donauzille eingebaut, zum Auflegen der Schiffsseile diente. Die Wappendarstellung verweist auf die enge Beziehung der Gemeinde zur Donau. Diese enge Verbundenheit mit der Donau ist eigentlich in allen 4 Katastralgemeinden gegeben. Die früheren Einwohner waren sowohl Schiffer, als auch im Donauhandel tätig. Vor allem Ardagger Markt brachte die Donau dadurch viel Wohlstand („Goldenes Markt!“).



Gemeindeamt

Marktgemeinde Ardagger

Markt 55, 3321 Ardagger Markt
T: 07479/73 12, F: 07479/73 12-20
E: gemeinde@ardagger.gv.at
I: www.ardagger.gv.at

Parteienverkehr:

MO, DO und FR: von 07:30 – 12:00 Uhr
DI: von 07:30 – 12:00 Uhr & von 13:00 – 19:00 Uhr
Mittwoch KEIN Parteienverkehr!

Sprechstunden des Bürgermeisters:

nach tel. Vereinbarung unter 07479/73 12

Statistische Daten

Stand: 31.12.2024

Fläche	47,28 km ²
Seehöhe	zwischen 260 und 469 m
Statistische Kennziffer	30503
Politischer Bezirk	Amstetten
Katastralgemeinden	Ardagger Markt, Ardagger Stift, Kollmitzberg und Stephanshart
Einwohner GESAMT	3.945
Einwohner mit Hauptwohnsitz	3.610
Einwohner mit Nebenwohnsitz	335
Einwohner männlich/weiblich (HWS und NWS)	1.980 männlich 1.965 weiblich
Einwohner nach KG's (HWS + NWS)	Ardagger Markt: 845 Ardagger Stift: 1.139 Kollmitzberg: 786 Stephanshart: 1.175
Anzahl der Haushalte (HWS und NWS)	1.346

Ortsvorsteher der Katastralgemeinden

Ardagger Markt	Alexandra Schnabel	Markt 2 3321 Ardagger Markt	T: 0650/725 32 00 M: alexandra@schnabel.at
Ardagger Stift	Vbgm. Josef Frühwirth	Pfaffenberg 80 3321 Ardagger Stift	T: 0664/15 53 164 E: josef.fruehwirth0502@gmail.com
Kollmitzberg	Monika Raffetseder	Holzhausen 3 3321 Kollmitzberg	T: 0676/403 81 88 E: monika.raffetseder@noel.gv.at
Stephanshart	Ing. Christian Zehethofer	Florianistraße 19 3321 Stephanshart	T: 0676/833 951 975 E: christian.zehethofer@aon.at

Gemeindeverwaltung und Bauhof



Amtleiter OSEkr. Wilhelm Moser

- ▶ Amtsleitung
- ▶ Abwicklung Gemeindevorstands- und Gemeinderatsangelegenheiten
- ▶ Anliegen Winterdienst
- ▶ Anregungen & Beschwerden
- ▶ Arbeitskoordination Gemeindepersonal (Bauhof, Schulen, schulische Nachmittags- u. Kleinstkindbetreuung, Kindergärten)
- ▶ Feuerwehrangelegenheiten
- ▶ Förderungen/Subventionen
- ▶ Gemeindewasserleitung
- ▶ Gemeindewohnungen inkl. Abrechnungen
- ▶ Instandhaltung der gemeindeeigenen Bauwerke
- ▶ Jagdangelegenheiten
- ▶ Kanalangelegenheiten
- ▶ Kassenverwaltung, Beschaffungs- und Rechnungswesen
- ▶ Kollmitzberger Kirtag
- ▶ Personalangelegenheiten
- ▶ Steuern & Abgaben
- ▶ Straßenbeleuchtungsinstandhaltung
- ▶ Straßeninstandhaltung
- ▶ Versicherungsangelegenheiten
- ▶ Veterinärwesen inkl. Deminimis-beihilfen
- ▶ Wahlen & Volksbegehren

gemeinde@ardagger.gv.at
07479/73 12-11



VB Sonja Amon

- ▶ Bürgerservice
- ▶ Meldeamt
- ▶ E-Card Foto-Erfassung
- ▶ Erstellung der Schöffen und Geschworenenliste
- ▶ Energiebuchhaltung
- ▶ Essen auf Rädern
- ▶ Fundwesen
- ▶ Gesunde Gemeinde
- ▶ Glasfaser-Internet
- ▶ Heizkostenzuschuss
- ▶ Hundesteuer
- ▶ Infos zu diversen Förderungen und Anträgen
- ▶ Jubiläen und Ehrungen
- ▶ Kinderferienspiel
- ▶ Kollmitzberger Kirtag
- ▶ Musikschulangelegenheiten
- ▶ Öffentlichkeitsarbeit (Website, Gemeindezeitung, Gemeinde-App)
- ▶ Rechtsberatung
- ▶ Schriftverkehr/Termine Bürgermeister
- ▶ Sozialangelegenheiten
- ▶ Standesfälle
- ▶ Statistiken
- ▶ Strafregisterbescheinigungen
- ▶ Tourismusangelegenheiten
- ▶ Veranstaltungskalender
- ▶ Vereinswesen
- ▶ Wahlen, Volksbegehren Volksbefragung, Wählerrevidenz
- ▶ Zuzüglerpaket

buergerservice@ardagger.gv.at
07479/73 12-13



VB Renate Bachleitner

- ▶ Bauamt, Organisation Bausprechtag
- ▶ Abwicklung Gebrauchserlaubnis
- ▶ Auskünfte über Flächenwidmungs- und Katasterplan
- ▶ Baugrund- und Wohnungsvermittlung
- ▶ Aufschließungs-, Ergänzungs- & Standortabgabe
- ▶ Erstellung der Jagdpachtlisten
- ▶ Glasfaser-Internet
- ▶ Grundteilungen und Änderungen der Grundgrenzen
- ▶ Kindergarten und Kleinstkindbetreuung
- ▶ Abwicklung Nachmittags- und Ferienbetreuung für Kindergarten- und Schulkinder
- ▶ Glasfaser-Internet
- ▶ Müllangelegenheiten
- ▶ Stephanharter Kirtag
- ▶ Straßenverkehrsangelegenheiten (inkl. Straßensperren)
- ▶ Veranstaltungsbewilligungen inkl. Vorschreibung der Brandsicherheitswache
- ▶ Wahlen & Volksbegehren

bauamt@ardagger.gv.at
07479/73 12-12



VB Natascha Repp

- ▶ Buchhaltung
- ▶ Lohnverrechnung
- ▶ Gemeindefriedhof Stephanshart

buchhaltung@ardagger.gv.at
07479/73 12-14



Wasserwart Rupert Gruber

07479/73 12-16



Klärwärter Harald Zarl

07479/73 12-16

Der Gemeinderat & die Ortsvorsteher



Bürgermeister
DI Johannes Pressl



Vbgm. gfGR
Josef Frühwirth



gfGR OV
Alexandra Schnabel



gfGR OV
Monika Raffetseder



gfGR Ing. OV
Christian Zehethofer



gfGR Josef Prinz



gfGR Roland Forster



gfGR Michaela
Salzmann-Naderer



GR Bernadette Amon



GR Peter Artner



GR Matthias Auer



GR Karl Dietl



GR Ing. Matthias
Freynhofer



GR Herbert Gruber



GR Anita Hagler



GR Daniel Krifter



GR Thomas
Marksteiner



GR Michael Prinz



GR David
Schöllnbauer



GR Lydia Schreyer



GR Christoph Spiegl



GR Mag.
Hubert Weidinger



GR Hubert Zarl

Mandatsverteilung

ÖVP	ÖVP	16	Mandate
SPÖ	SPÖ	3	Mandate
FPO	FPO	4	Mandate

Die Zuständigkeiten der einzelnen Gemeinderäte finden Sie auf:

<http://ardagger.gv.at/gemeinderat>



Ardagger Markt

Die nachweisliche Besiedelung von Ardagger Markt reicht bis zur Römerzeit zurück. Einige Funde (Grabsteinrelief, Tonwaren, Öllämpchen, Münzen, ...) aus dieser Zeit geben klare Indizien dazu.

Der Name „Artagrum“ (Historisch übersetzt: Gelände, auf dem Acker- bzw. Weinbau betrieben wird) wurde erstmals 823 in einer Urkunde genannt, da Karl der Große dem Bischof von Passau den Ort ad artagrum mit 2 Kirchen schenkte.

Ardagger Markt, früher auch das „**Goldene Markt!**“ genannt, war in früherer Zeit in wirtschaftlicher Hinsicht mehrfach bedeutsam:

1. Der Hafen von Ardagger war der Endpunkt einer Fernstraße, die schon zur Römerzeit das Ennstal über das Ybbstal mit der Donau verband und vorzüglich dem Eisentransport diente (Eisenwurzengasse).

2. Zum einen besaß Ardagger Markt mit der „Dornacher Urfahr“ den einzigen wegsamen Übergang über die Donau vor dem Strudengau.

3. Zum anderen gab es in Ardagger Markt die Möglichkeit, auf dem Landweg den sehr gefürchteten und gefährlichen Strudeln der Donau auszuweichen. Hier wurde die Fracht auf Schiffe umgeladen, die dann von Strudenfahrern sicher durch den Struden gelenkt wurden und es gab eine Versorgungs- und Wechselstation für Pferde, die den stromaufwärts fahrenden Schiffszügen vorgespannt wurden. Bis zu 40 Pferde wurden pro Zug vorgespannt. Seinerzeit befand sich diese **Anlegestelle** noch im Bereich der Kochmühle (unterhalb Autohaus Schnabel). Durch die Wanderung der Donau lag sie später beim Schatzkastl - wo sie sich heute noch befindet (das sind 1.400 m). Erst 1787 erzwang sich die Donau durch ein Hochwasser (Allerheiligengieß) ihr heutiges Bett.

Ardagger Markt erlebte viele **Hochwasserkatastrophen**, die schwere Schäden anrichteten. Dem wurde 1979 mit dem Hochwasserschutzdamm ein Ende gesetzt. Dieser Damm konnte dem Jahrhunderthochwasser im August 2002 und Juni 2013 gerade noch standhalten. Es fehlten nur noch einige Zentimeter, und der Damm wäre überflutet worden. Das erhöht über dem Markt auf 275 m Seehöhe liegende Kirchengebäude mit seinem wuchtigen Südturm und dem profilierten Südportal bringt die gotische Stilepoche des 14. und 15. Jahrhunderts zum Ausdruck. Erstmals wurde die Kirche aber schon 823 erwähnt. Es wird vermutet, dass zur Römerzeit an dem Platz, an dem jetzt die Kirche steht, früher eine Warte platziert war. Aus der romanischen Zeit sind noch einige Bauteile erhalten geblieben. Die Pfarrkirche Ardagger Markt ist dem heiligen Nikolaus, dem Schutzpatron der Wege zu Wasser und der Schifffahrt, geweiht. 123 Stufen führen hinauf zu dieser Kirche.

In den Jahren 1679 bis 1681 und 1713 wütete in Ardagger die **Pest** (der „Schwarze Tod“). Wieviele Tote es genau in dieser Zeit in Ardagger wirklich gab, ist nicht bekannt. Angeblich rottete diese Seuche aber in Ardagger Markt fast den halben Ort aus. Zum immerwährenden Gedenken an diese Zeit wurde 1718 am Marktplatz eine Breitstockkapelle errichtet.



Historischer Marktplatz mit Pranger, Marktbrunnen und Pestkapelle.



Nikolauskirche in Ardagger Markt.



Ardagger Markt

Versorgungszentrum Ardagger Markt

Ardagger Markt war historisch schon durch seine Geschichte bedingt, immer ein Markttort. Die Lage an der Donau und der Ausgangspunkt in den Strudengau regten hier schon in früheren Zeiten einen regen Handel an. Heute ist Ardagger Markt der „Nahversorgungsort“ in der Großgemeinde Ardagger. Obwohl es die kleinste aller 4 Katastralgemeinden ist, sind hier Handel, Dienstleistung und Verwaltung konzentriert. So finden Sie im Ort das Gemeindeamt, eine Bankstelle, den Postpartner, ein Kaufhaus, einen Fleischer, zwei Bäckereien, einen Wochenmarkt, einen Haus- und Zahnarzt, Gastwirte, einen Wohnmobilabstellplatz, uvm.

Pfarrkirche zum Hl. Nikolaus



Das erhöht über dem Markt auf 275 m Seehöhe liegende Kirchengebäude mit seinem wuchtigen Südturm und dem profilierten Südportal bringt die gotische Stilepoche des 14. und 15. Jahrhunderts zum Ausdruck. Die Pfarrkirche Ardagger

Markt ist dem heiligen Nikolaus, dem Schutzpatron der Wege zu Wasser und der Schifffahrt geweiht. 123 Stufen führen hinauf zu dieser Kirche. Der zierliche

Rokoko-Hochaltar mit dem zentralen Bild des Heiligen Nikolaus ist seitlich flankiert von neubarocken Statuen. Die Kanzel und einige andere Bilder und Statuen sind neugotisch.

Ardagger WochenMarkt



Jeden 1. und 3. Freitag im Monat von 8.30 bis 12 Uhr

Der Ardagger WochenMarkt findet jeden 1. und 3. Freitag im Monat von 8.30 bis 12 Uhr statt und weist auch besondere Schwerpunkte auf. Die Ständler bieten beim WochenMarkt unterdessen eine breite Produktpalette, die von Wurst- & Fleischdelikatessen über eine reiche Käsepalette, Schnäpse, Obst und Gemüse bis hin zu allerlei Brot- & Backwaren reicht.



Termine: Finden sie in der Gemeindezeitung sowie auf www.ardagger.gv.at/ardagger-wochenmarkt

Die Wochenmarkt-Standbetreiber

Kollmitzberger Fleisch-Standl Familie Huber	Rind- & Schweinefleisch aus eigener Schlachtung, Geselchtes von Rind, Schwein & Wild, Brat-, Blut- & Wildwurst, Leberkäse, Platten-Service
Stephansharter Ziegenkäse , Neu Anton	Ziegenkäse div. Sorten, Honigprodukte
Edi's Fischzucht , Waltenberger Eduard	Forelle, Saibling grün oder geräuchert, Karpfen, Karpfenfilet, Imkereiprodukte
g' schmackiges Allerlei Amon Gerlinde & Bauer Maria	Bauernbrot, Gebäck, Mehlspeisen, Kaffee, Tee
Kollmitzberger Nudeln Brunner-Langeder Gisela	Freilandeier, große Auswahl an Teigwaren,
Vroni's Leckereien süß-sauer Sabitzer Veronika	Marmeladen, Kompotte, naturtrübe Säfte, saures Gemüse, Chutneys zum Grillen, saisonales Frischgemüse
Waldviertler Erdäpfel	festkochende oder mehligte Kartoffeln in Bio-Qualität
Messerschleiferei Fritz Draxler	sämtliche Schleifarbeiten
Fam. Pfaffeneder Martin Pfaffeneder	Schnäpfs, Liköre, Most & Geschenksideen für jeden Anlass



Donauwellenpark und Wohnmobilabstellplatz



In der wärmeren Zeit des Jahres lädt der Donauwellenpark Groß und Klein zu einem Ausflug nach Ardagger Markt ein. Hier wurden aus großen Erdhauften „Donauwellen“ geformt. Dazwischen liegt eine Fußballspielwiese. Ein Beachvolleyballplatz, eine Riesenschaukel, ein Fußballplatz (Funcourt), ein Kinderspielplatz mit Kleinkinderbereich, eine großzügige Skater-Anlage mit „Pool“ und „Fun-Box“, eine Kletterwand, ein Radparcours und einige kleinere Spielgeräte runden das Angebot ab. Aus der Luft betrachtet, sind die Gerätschaften so angeordnet, dass sie den Grundriss eines Schiffes ergeben. Der Donauwellenpark liegt direkt am Donauradweg und kann mit einer Radfahrt an der Donau bestens kombiniert werden.



Ebenfalls in den Donauwellenpark integriert ist ein Standplatz für Wohnmobile sowie eine zahlpflichtige Ladesäule sowie kostenfreie Lademöglichkeit für E-Fahrräder. Eine Ver- & Entsorgungssäule ist installiert, die den Wohnmobilbesitzern Frischwasser, Strom und die Möglichkeit zur Entsorgung ihrer Fäkalabfälle bietet.

Dass der Donauwellenpark gleichzeitig ein sicherer Standplatz ist und noch dazu tolle Bewegungsmöglichkeiten direkt vor der Wohnmobiltür im Erlebnispark hat und noch dazu die Nahversorgung um die Ecke garantiert, das ist schon inbegriffen.

Durch die vorhandene Infrastruktur, werden gerne Veranstaltungen im Donauwellenpark abgehalten.





Ardagger Stift

1049 wurde das Gut Ardagger Stift von Kaiser Heinrich III. an Bischof Nitker von Freising übergeben, mit dem Auftrag hier eine geistliche Gemeinschaft zu Ehren der Hl. Margareta einzuführen. So wurde eine dreischiffige Pfeilerbasilika errichtet, die 1063 eingeweiht wurde.

Zwischen 1225 und 1236 wurde eine neue, größere Kirche durch Probst Heinrich I. erbaut. Die Grundmauern entsprechen der heutigen Form des Stiftes Ardagger. Probst Heinrich I. hat sich mit dem Margaretenfenster, das zw. 1230 und 1240 erbaut wurde, ein bleibendes Denkmal gesetzt. Das Glasfenster hinter dem Hochaltar ist das älteste Figuralfenster dieser Art in Österreich. Von unten nach oben gelesen - in 14 Medaillons dargestellt - erzählt es von der Lebensgeschichte der Hl. Margareta. An der unteren Seite des Fensters ist der Stifter der Kirche Probst Heinrich kniend zu sehen, mit dem Modell der Stiftskirche in den Händen. Das 3,80 m hohe und 1 m breite Fenster ist mit Palmettenblättern gerändert.

Im Jahr 1529 wurde die Kirche von den Türken geplündert und in Brand gesetzt. Sie lag dann fast 40 Jahre lang in Trümmern. 1567 wurde die Kirche durch Probst Grübler wieder aufgebaut. Das Stift Ardagger war ein Stift weltlicher Chorherren, vom Probst und seinen Chorherren wurden bis zu 16 Pfarren betreut. 1662 wurde das Stift in eine Propstei umgewandelt, da es kein Konvent mehr gab. Seit 1784 ist Ardagger Stift eine so genannte Titulaturpropstei. Der Titel des Propstes von Ardagger Stift wird vom Bischof von St. Pölten frei verliehen. Aus derselben Zeit wie das Margaretenfenster stammen auch der Südeingang mit seinen romanischen Bogenläufen und die unterirdische Säulenkrypta. Sie ist durch sieben Säulen dreigeteilt und hat ein Kreuzgratgewölbe.

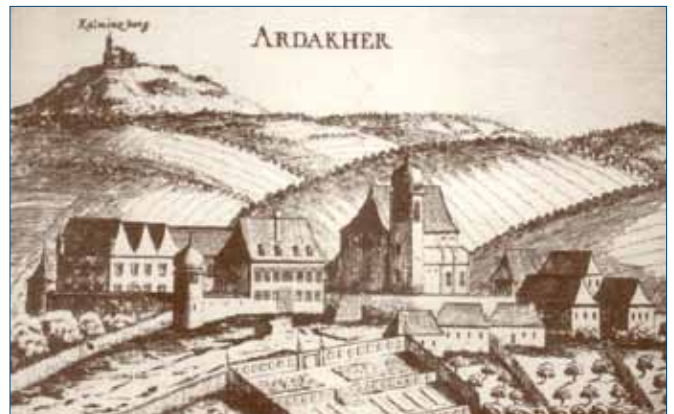
Im zweiten Weltkrieg fürchtete man, das Margaretenfenster könnte zerstört werden. Erst wollte man es nach Berlin bringen, es stellte sich aber heraus, dass das Glas in den steinernen Rahmen mit eingemauert war. So entschloss man sich, das Fenster innen und außen mit einer dicken Mauer zu schützen. Im Jahre 1949 wurde das Fenster wohl behalten wieder freigelegt.



Kirche in Ardagger Stift.



Stifterbild von Probst Heinrich I. abgebildet im Margaretenfenster.



Historisches Bild von Ardagger Stift - im Hindergrund ist Kollnitzberg zu sehen.





Ardagger Stift

Stiftskirche Ardagger



1049 wurde das Gut Ardagger Stift von Kaiser Heinrich III. an Bischof Nitker von Freising übergeben, mit dem Auftrag hier eine geistliche Gemeinschaft zu Ehren der Hl. Margareta einzuführen. So wurde eine dreischiffige Basilika errichtet, die 1063 eingeweiht wurde. Das Aussehen dieser Kirche lässt sich nur vermuten - ein bedeutender Steinbau mit einer Holzdecke in Form einer Basilika. Zwischen 1225 und 1236 wurde eine neue, größere Kirche durch Probst Heinrich I. erbaut. Das Aussehen dieser Kirche ist recht schön auf dem Margaretenfenster zu erkennen. Die Grundmauern entsprechen der heutigen Form des Stiftes Ardagger. Im Jahr 1529 wurde die Kirche von den Türken geplündert und in Brand gesetzt. Sie lag dann fast 40 Jahre lang in Trümmern. 1567 wurde sie durch Probst Grübler wieder aufgebaut. Das Chorgestühl im Priesterchor stammt aus dem Jahr 1627. Es wird von Tierfratzen, Flechtwerk, Türmchen und Wappenschildern geschmückt. Ebenfalls etwas Besonderes ist die im Jahre 1620 erbaute Orgel.

Margaretenfenster

Probst Heinrich I. - der Stifter der Kirche - hat sich mit dem Margaretenfenster ein bleibendes Denkmal gesetzt. Das Glasfenster hinter dem Hochaltar ist das älteste Figuralfenster seiner Art in Österreich. Von unten nach oben gelesen - in 14 Medaillons dargestellt (Durchmesser von je 41 cm) - erzählt es von der Lebensgeschichte der Hl. Margareta. An der unteren Seite des Fensters ist der Stifter der Kirche Probst Heinrich kniend zu sehen, mit dem Modell der Stiftskirche in den Händen. Das 3,80 m hohe und 1 m breite Fenster ist mit Palmettenblättern gerändert. Im zwei-



ten Weltkrieg fürchtete man, das Fenster könnte zerstört werden. Erst wollte man es nach Berlin bringen, es stellte sich aber heraus, dass das Glas in den steinernen Rahmen mit eingemauert war. So entschloss man sich, das Fenster innen und außen mit einer dicken Mauer zu unterstützen. Im Jahre 1949 wurde das Fenster wohlbehalten wieder freigelegt.



Unterirdische Säulenkrypta

In früheren Zeiten lag der Altar tiefer als heute - und zwar dort, wo sich gegenwärtig die unterirdische Säulenkrypta befindet. Diese Unterkirche ist der am reinsten erhaltene Teil aus der Zeit Probst Heinrichs. Elf Stufen führen hinab in den 13,10 m langen und 7,34 m breiten Raum. Die Krypta ist durch zwei Reihen von je 7 Säulen dreigeteilt. Die Säulen tragen Knospenkapitäl und verschlungene Blatt- und Akanthusformen. Im Inneren befindet sich ein Marienaltar. Die rechteckigen Fenster wurden erst gegen Ende des 19. Jahrhunderts ausgebrochen, um mehr Licht für den Raum zu gewinnen. Die rot-weiße Deckenbemalung stammt aus dem 16. Jahrhundert.



Der Kreuzgang

An der Nordseite der Stiftskirche verbindet der Kreuzgang Kirche und Probstei. Von der Westseite kann man vom Friedhof ohne die Kirche zu betreten in den Kreuzgang gelangen. Einfache Kreuzrippengewölbe mit abwechslungsreich gearbeiteten Schlusssteinen überdachen den Kreuzgang. In den Klostergarten öffnen sich die geschmückten Fenster. Auf der Ostseite des Kreuzganges wurden nach dem 2. Weltkrieg frühgotische Wandmalereien freigelegt.





Kollmitzberg

Der 469 m hohe Berg ist ein Ausläufer des böhmischen Massivs auf dem rechten Donauufer. Verschwommene Verwallungen zeigen, dass der Kollmitzberg als Ganzes einmal eine Wallburg gewesen sein dürfte. Auch die Kirche war einst eine Wehrkirche. Ihr Turm hat 2 m dicke Mauern. Auf gut übersichtlichen Plätzen hatte man früher Beobachtungsstände aufgestellt, um Feinde so früh wie möglich zu erkennen.

Dass der Kollmitzberg als markanter Sichtpunkt schon vor Jahrtausenden die Menschen in seinen Bann gezogen hat, verrät uns sein uralter Name. Das 1135 erstmals urkundlich erwähnte Chalmunze ist von dem kelto-romanischen Kalamantia abzuleiten. Dieses Wort wurde dann im 7./8. Jahrhundert ins Bayrische übernommen und bedeutet hoher, schützender Berg. Die gotische Wallfahrtskirche ist der Heiligen Ottilia geweiht, von der auch eine Statue aus dem Jahre 1500 bewundert werden kann. Jahrhundertlang pilgerten tausende Gläubige auf den Kollmitzberg. In den Jahren 1955/1956 hat der Künstler Franz Pitza in 3 großen Deckengemälden das Leben der **Hl. Ottilia**, die als 11-jähriges Kind bei ihrer Taufe auf wunderbare Weise das Augenlicht erhalten hat, dargestellt.

Ottilienbrunnen am Kollmitzberg: Im Volksglauben wird dem Ottilienbrunnen am Kollmitzberg Heilkraft für die Augen nachgesagt. Eine 300 Jahre alte Linde musste in Kollmitzberg aus Sicherheitsgründen gefällt werden. Vom Künstler Ernst Adelsberger wurde eine überlebensgroße Statue der Hl. Ottilie geschnitzt und daraus fließt in den warmen Jahreszeiten das Ottilienwasser. Der Ottilienbrunnen befindet sich hinter dem Gasthof Alpenblick der Familie Grünberger und ist frei zugänglich. Das Ottiliawasser steht allen Besuchern zur freien Entnahme zur Verfügung.



Seit dem Jahre 1516 wird nachweislich in Kollmitzberg jedes Jahr der **Kollmitzberger Kirtag** veranstaltet. Die Wurzeln des Kirtages reichen jedoch ins 12. Jahrhundert zurück. Dieser Kirtag auf dem altheiligen Ottilienberg ist nicht nur der größte, sondern mit seiner urkundlichen Erstnennung 1516 auch der älteste Jahrmarkt Österreichs.

Der Kollmitzberger Kirtag ist ein Rest des ehemaligen Kirtags von Ardagger Stift, der manchmal bis zu 2 Monate dauerte und später in das von der Pest verschonte Kollmitzberg verlegt wurde. Zur Zeit der Belagerung der Franzosen um 1809 wurden viele Höfe geplündert. Die Soldaten nahmen alles mit, was nicht niet- und nagelfest war, darunter auch das Schuhwerk. Nach dieser Belagerung strömten die

Menschen aus der Umgebung zum Kirtag, um sich mit Kleidung und Schuhwerk zu versorgen. Der Kollmitzberger Kirtag hat aus dieser Zeit noch immer seinen Beinamen „Schusterkirtag“, da an die 100 Schuster jährlich ihr Schuhwerk hier angeboten haben. Die Gläubigen wallfahrteten damals barfuß auf den Kollmitzberg und kauften sich neues Schuhwerk. Außer Schuhen gab es dort „Pechl“ (Mittel gegen Maul und Klauen Seuche bei Tieren), Met, ... zu kaufen. Aber auch Heiratskontakte wurden hier geschlossen.

1830 gab es dort wo sich jetzt die **Donaubrücke** befindet eine „fliegende Brücke“. Ein 700 m langes Seil wurde mit einem Korb, der mit Steinen gefüllt war, im Wasser verankert. Hier konnte man auf Booten die Donau überqueren. Um 1890 wurde eine Rollfähre errichtet, deren Seil hoch von Berg zu Berg gespannt war. Zwischen 1965 und 1967 wurde die Donaubrücke errichtet.



Historisches Foto vom Kollmitzberger Kirtag.



Flugbild vom Kollmitzberger Kirtag, der seit mehr als 500 Jahren alljährlich stattfindet. Er erstreckt sich über mehr als 3 km und lockt jedes Jahr im September über 30.000 Besucher auf den Kollmitzberg.

www.kollmitzberger-kirtag.at



Ottilienkirche in Kollmitzberg.



Kollmitzberg

Der 469 m hohe Berg ist ein Ausläufer des böhmischen Massivs auf dem rechten Donauufer. Bei Schönwetter hat man am Kollmitzberg einen wunderschönen Rundblick: Das Machland und die gesamte Alpenkette vom Schneeberg bis zum Traunstein sind bei klarem Wetter gut sichtbar.

Pfarrkirche zur Heiligen Ottilie



Am besten Aussichtspunkt des Kollmitzbergs befindet sich die Pfarrkirche. Diese gotische Wallfahrtskirche ist der Hl. Ottilie geweiht, von der im Inneren der Kirche eine Statue aus dem Jahre 1500 zu bewundern ist. Das Leben der Hl. Ottilie ist in drei Deckengemälden in der Kirche dargestellt, denn sie wurde bei ihrer Taufe von der Blindheit befreit. Aus diesem Grund pilgerten - speziell im späten Mittelalter - tausende Gläubige auf den Kollmitzberg. Dem Ottilienwasser, das mitten auf dem Berg entspringt, wurde besonders heilende Wirkung zugeschrieben, das vor allem Augenleiden lindern soll. Die Kirche dürfte einst eine Wehrkirche gewesen sein, was an den 2 m dicken Mauern des Turmes zu erkennen. Das Sakramentshäuschen, das Hochaltarbild sowie der Hochchor stammen aus dem 15. Jahrhundert.

Themenweg Augenblicke



Seit Jahrhunderten pilgern Menschen auf den Kollmitzberg! Wallfahrt, Panorama und Kirtag sind die 3 Hauptmotive der Besucher am weit- hin sichtbaren Mostviertler Aussichtsberg. Zentrale Figur ist dabei die Heilige Ottilia, die als Augenpatronin verehrt wird. Der Themenweg am Kollmitzberg

bietet den Besuchern herrliche Ausblicke und interessante Einblicke rund um das Thema „Augenblicke“. Acht Stationen erzählen Wissenswertes über Wind und Luft, den Kollmitzberger Kirtag, über das Augenbründl, uvm. Ausgangspunkt ist die Wallfahrtskirche



Kollmitzberg; Länge: 3 km; Gehzeit: ca. 1,5 Stunden.
Öffnungszeiten: ganzjährig
T: 07479/7312

www.kollmitzberg.info

Ottilienbrunnen

Im Volksglauben wird dem Ottilienbrunnen am Kollmitzberg Heilkraft für Augen nachgesagt. Das Wasser kann jedermann aus dem heilenden Brunnen abfüllen. **Standort:** hinter dem Gasthof Grünberger.





Kollmitzberger Kirtag Jedes Jahr im September



Der Kollmitzberger Kirtag - der größte Jahrmarkt seiner Art in Österreich - wird seit mehr als 500 Jahren veranstaltet. Mit jährlich über 300 Ausstellern und einer Besucheranzahl von 30.000 und mehr hat der Kirtag längst Messeniveau erreicht. Ein Kaufangebot von Spielwaren, Haushaltsgeräten, Textilien bis hin zu landwirtschaftlichen Maschinen sowie Ausstellungen über Hausbau, Fahrzeuge, usw. steht Interessierten zur Verfügung. Dass der Kirtag in Kollmitzberg stattfindet, ist der Pest zu „verdanken“, weil diese den Kollmitzberg verschont ließ. Einst fand er nämlich in Ardagger Stift statt. Der Name „Schusterkirtag“ stammt aus dem 18. Jahrhundert. Es kamen Schuster aus dem ganzen Land und boten ihr Schuhwerk zum Verkauf an. Traditionsgemäß findet der Kirtag jedes Jahr am Samstag und Sonntag in der Quartemberwoche nach Kreuzerhöhung im September statt.
www.kollmitzberger-kirtag.at



Donauschiffahrt Ardagger



Eine Schifffahrt durch den sagenumwobenen Strudengau: Die Donauschiffahrt Ardagger im Freizeit-hafen ist ein privates Unternehmen, welches bereits seit 1987 Personenschifffahrt betreibt. Die Schwerpunkte sind Rundfahrten im Strudengau und Charterfahrten sowie Veranstaltungen auf dem Schiff.
T: 07479/6464
www.donauschiffahrt-ardagger.at



Stephanshart

Stephanshart wird cirka 1140 als "Steuenharte" erstmals erwähnt. Der Name bedeutet „Wald, der zum Stephansdom in Passau gehört“. „Hart“ ist ein uraltes Wort für Wald.

Wie früher bekannt und heute noch gut erkennbar, floss die Donau jahrhundertlang an Stephanshart vorbei. Zur Zeit der Kreuzzüge waren die Gefahren des Strudengaues schon bekannt. Aus diesem Grund gab es als letzte Raststelle vor dem Strudengau einige Anlandestellen in Ardagger, einige davon in Stephanshart. Haftpflocke, die zum abbremsen und anbinden der anlandenden Schiffe und Flöße dienten, wurden um 1880 noch an der Lände vom Zehethof beseitigt. Seit 1787 fließt die Donau etwas nördlicher und teilt das Machland (= Wasserland) in einen nördlichen und einen südlichen Teil. Erst 1787 erzwang sich die Donau durch ein Hochwasser (Allerheiligengieß) ihr heutiges Bett.

Beim Katastrophenhochwasser im Jahr 1954 waren 62 Häuser bis zur Firsthöhe im Wasser eingeschlossen und nachher so gut wie unbewohnbar. 1971 begann die europaweit größte Aussiedlung der NÖ

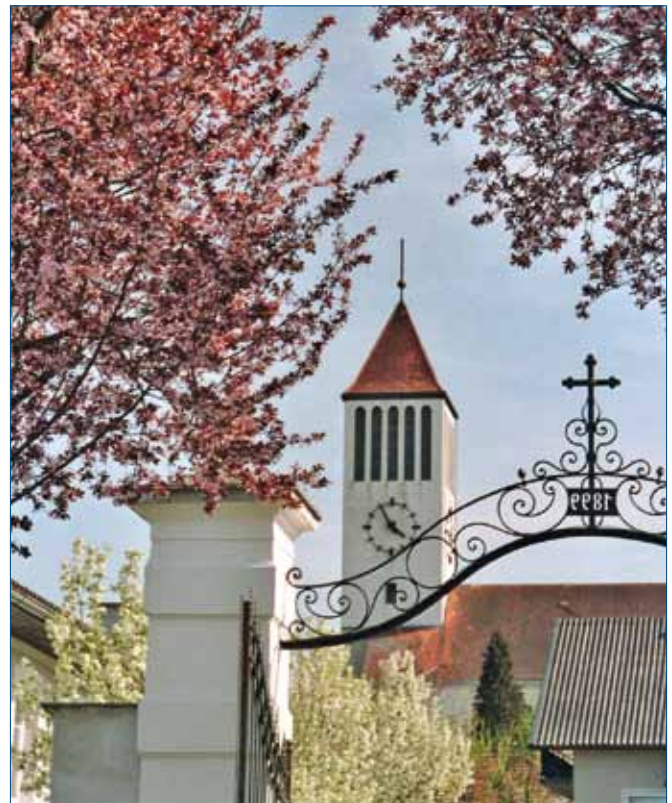
Landesregierung in der Stephansharter und Markter Au: 47 Bauernhöfe wurden auf hochwassersicheres Gebiet umgesiedelt.

1497 wurde der Neubau einer Steinkirche vollendet. Dies war eine dreischiffige Hallenkirche. Sie hatte ein Netzrippengewölbe mit Zierrippen auf Halbsäulen. Dieses Gotteshaus stand damals direkt neben dem „Moar-Haus“ mitten im Ort. Nach jahrelangen vergeblichen Stabilisierungs- und Restaurierungsversuchen wegen Hangrutschung musste diese Kirche 1957 gesperrt und im Jahre 1962 gesprengt und abgetragen werden.

Die neue Kirche wurde 1959 eingeweiht und ist ein klar gegliederter Baukörper mit weiträumigem Hauptschiff und schmalen Seitenschiffen. Von der alten Kirche stammen der gotische Taufstein, die spätbarocken Seitenaltarbilder, Glasfenster aus dem 19. Jahrhundert und eine alte Kirchenglocke aus dem Jahr 1573. In den folgenden Jahren entstand um diese Kirche eine neue Siedlung. 2007 erfolgte der Ersatz der schon etwas ins Alter gekommenen Orgel durch die Olympiaorgel aus Tirol.



Ehem. Kirche Stephanshart – 1962 abgetragen.



Neue Kirche Stephanshart – erbaut 1951 bis 1959.



Stephanshart

Pfarrkirche Stephanshart

Die Pfarrkirche Stephanshart wurde 1959 eingeweiht. Sie ist ein klar gegliederter Baukörper mit weiträumigem Hauptschiff und schmalen Seitenschiffen. Der im Osten vorgelagerte Turm mit Pyramidendach krönt den Haupteingang. Hohe schmale Rundbogenfenster lassen viel Licht in den Raum, der von einer Betonkassettendecke überspannt ist. Die Chorwand zeigt ein Sgraffito von Robert Hafner aus dem Jahre 1959. Die künstlerische Einrichtung stammt größtenteils aus der alten Kirche, die 1962 wegen Hangrutschung gesprengt werden musste. Diese Gegenstände sind: der gotische Taufstein, die spätbarocken Seitenaltarbilder, das Glasfenster aus dem 19. Jhd. und eine alte Kirchenglocke aus dem Jahr 1573. Seit 2007 finden Sie in der Kirche eine Olympiaorgel mit insgesamt 3.134 Orgelpfeifen.



Mostviertler Riesenmostbirne

Die Mostviertler Riesenmostbirne auch das „Tor zum Mostviertel“ genannt, ist das Wahrzeichen des Mostviertels. Sie ist zur Gänze aus Holz gebaut und hat eine Höhe von 6,5 und eine Breite von 4,5 Metern.

Die Mostviertler Riesenmostbirne liegt direkt am Donauradweg und weist auf den Beginn der Mostregion hin. Im Inneren zeigt sie die Entwicklung der Mostbirne im Jahresverlauf, von der Blüte bis zur fertigen Birne, am Baum.



Geburt eines Kindes



1 Meldung der Geburt am Standesamt:

Hier erhält man die Geburtsurkunde. Die Zuständigkeit richtet sich nach dem Ort des Krankenhauses, in dem das Kind geboren ist. Mitzubringen sind die Personendokumente der Eltern: Geburtsurkunden, Heiratsurkunde, Staatsbürgerschaftsnachweise der Eltern. Die Wohnsitzanmeldung wird am Standesamt erledigt. Hier bekommen Sie auch sofort die Meldebestätigung für das Kind.

2 Meldung bei der Sozialversicherung:

Die zuständigen **Sozialversicherungsträger** von Mutter und/oder Vater sind über die Geburt zu **verständigen**. Kinder sind bei Vater und Mutter mitversichert, unabhängig davon, ob die Eltern verheiratet sind oder nicht. Das Kind bekommt nach erfolgter Meldung eine **eigene e-card** zugeschickt.

3 Antragslose Familienbeihilfe!

Die Daten Ihres Kindes werden durch das Standesamt an das Finanzamt übermittelt. Sie erhalten von der Finanzverwaltung ein Schreiben, das Sie über den Familienbeihilfenanspruch informiert. Zeitgleich wird diese auf Ihr Konto überwiesen. Bei Fragen können Sie sich an das Infocenter des Finanzamtes wenden (050 233 233). www.bmfj.gv.at/familie

4 Kinderbetreuungsgeld beantragen:

Voraussetzung: gemeinsamer Haushalt mit dem Kind und Anspruch auf Familienbeihilfe. Es gibt hier verschiedene Leistungsvarianten in Bezug auf Höhe und Dauer des Kinderbetreuungsgeldes. Zuständig ist der Krankenversicherungsträger bei dem man zuletzt versichert war. www.bmfj.gv.at/familie

5 Säuglingsgutscheine:

Jedes Neugeborene, welches in Ardagger mit Hauptwohnsitz gemeldet wird, erhält als Geschenk € 110,- in Form von ArdaggerTalern. Diese können in den örtlichen Betrieben eingelöst werden. Das Geschenk wird vom zuständigen Ortsvorsteher überbracht.

6 Familienbonus Plus:

Der Familienbonus ist ein Steuerabsetzbetrag in der Höhe von bis zu € 2.000,- pro Kind und Jahr. Der Familienbonus Plus kann entweder vom Arbeitgeber oder in der Arbeitnehmerveranlagung geltend gemacht werden.

Eine **Dokumentenmappe** für das Neugeborene erhalten Sie am Gemeindeamt.

Gebühren für Urkunden:

Der Bund sowie das Land NÖ heben für jene Dokumente, die im Zusammenhang mit der Geburt anfallen, keine Verwaltungsabgaben ein. Voraussetzung: die Dokumente werden innerhalb von 2 Jahren nach der Geburt ausgestellt.

Eheschließung



Die Marktgemeinde Ardagger ist Mitglied des Standesamtsverbandes Amstetten (07472/601).

Folgende Dokumente sind dem Standesamt vorzulegen:

Bei ledigen Personen:

- ▶ Geburtsurkunde oder Abschrift aus dem Geburtenbuch (erhältlich beim Standesamt der Geburt)
- ▶ Staatsbürgerschaftsnachweis
- ▶ amtlicher Lichtbildausweis

Geschiedene od. verwitwete Personen:

- ▶ Heiratsurkunden der Vorehen
- ▶ Auflösungs- bzw. Scheidungsurkunden
- ▶ Staatsbürgerschaftsnachweis
- ▶ Abschrift aus dem Geburtenbuch oder Geburtsurkunde
- ▶ amtlicher Lichtbildausweis

Das Standesamt Amstetten sendet die Heiratsurkunde selbständig an die Gemeinde, d.h. es ist nicht notwendig die Heirat am Gemeindeamt anzuzeigen.

Weitere Infos:

Sonja Amon unter **07479/73 12-13** oder buergerservice@ardagger.gv.at

Todesfall



Ein Todesfall ist beim Standesamt Amstetten zu melden, um eine Sterbeurkunde zu erhalten. Diese wird innerhalb von wenigen Werktagen an das Gemeindeamt weitergeleitet.

Für Beerdigungen in der Katastralgemeinde **Stephanshart** ist die Marktgemeinde Ardagger zuständig, da es sich um einen Gemeindefriedhof handelt. Zuständig für Friedhöfe anderer Katastralgemeinden ist die jeweilige Pfarre:

Pfarre Ardagger Markt, Ardagger Stift, Kollmitzberg: 07479/72 46

Infos:

Bei Fragen zum Gemeindefriedhof wenden Sie sich bitte an Hrn. AL OSEkr. Wilhelm Moser unter **07479/73 12-11** bzw. gemeinde@ardagger.gv.at

Staatsbürgerschaftsnachweis



Zuständig für alle Staatsbürgerschaftsangelegenheiten in der Marktgemeinde Ardagger ist der Standesamts- und Staatsbürgerschaftsverband Amstetten.

Folgende Unterlagen sind zur Ausstellung eines Staatsbürgerschaftsnachweises notwendig:

- ▶ Geburtsurkunde
- ▶ amtlicher Lichtbildausweis
- ▶ falls verheiratet: Heiratsurkunde
- ▶ Nachweis eines akademischen Titels

Der Staatsbürgerschaftsnachweis kann von Personen, die das 18. Lebensjahr vollendet haben, selbst beantragt werden, ansonsten muss dies der gesetzliche Vertreter (Eltern) besorgen.

Weitere Infos: Standesamts- und Staatsbürgerschaftsverband Amstetten unter **07472/601**

An-, Um- & Abmeldung des Wohnsitzes



Wer seinen Hauptwohnsitz in Ardagger neu begründet, kann gleichzeitig mit der Anmeldung auch die Abmeldung der alten Unterkunft vornehmen. Eine Anmeldung sollte innerhalb von 3 Tagen ab Bezug der Unterkunft vorgenommen werden. Für die Anmeldung benötigen Sie einen ausgefüllten Meldezettel, der vom Unterkunftgeber unterschrieben ist. Diesen Meldezettel erhalten Sie am Gemeindeamt od. im Internet auf: <http://ardagger.gv.at/formulare>

Weitere Infos:
Sonja Amon unter **07479/73 12-13** od.
buergerservice@ardagger.gv.at

Mutter/Eltern-Beratung



DERZEIT KEINE MUTTER/ELTERNBERATUNG: Die Eltern-/Mutterberatungen wird seitens des Landes NÖ auf unbestimmte Zeit ausgesetzt. Es wird derzeit noch Personal gesucht.

Weitere Infos:
Sonja Amon unter **07479/73 12-13** od.
buergerservice@ardagger.gv.at

Strafregisterbescheinigung



Eine Strafregisterbescheinigung kann am Meldeamt der Marktgemeinde Ardagger beantragt werden.

Ein Ausweis (Führerschein, Reisepass, Personalausweis) ist vorzulegen, dann kann die Strafregisterbescheinigung sofort ausgestellt werden.

Gebühr:

- ▶ Ausstellung für eine bestimmte Stelle und wird diese auf der Strafregisterbescheinigung vermerkt: € 16,40
- ▶ ohne Vermerk: € 30,70
- ▶ Strafregisterauszug Kinder- und Jugendfürsorge für Pflege und Betreuung oder terroristische und staatsfeindliche Strafsachen (hier ist eine Bestätigung des Dienstgebers vorzulegen): € 20,30

Weitere Infos:

Sonja Amon unter **07479/73 12-13** od.
buergerservice@ardagger.gv.at

Anträge aller Art



Formulare und Anträge aller Art wie z.B. Pflegegeldantrag, Antrag für Sozialhilfe, Arbeitnehmerveranlagung, Formulare aller Sozialversicherungen, Formulare des Landes NÖ, GIS-Gebührenbefreiung, Licht ins Dunkel usw. erhalten Sie am Gemeindeamt. Wir helfen Ihnen gerne beim Ausfüllen der Formulare!

Weitere Infos:

Sonja Amon unter **07479/73 12-13** od.
buergerservice@ardagger.gv.at

Rechtsberatung



Rechtsanwalt Dr. Martin Brandstetter führt kostenlose Rechtsberatungen für unsere Gemeindeglieder am Gemeindeamt durch. Die Termine werden laufend in der Gemeindezeitung angekündigt.

Weitere Infos und Terminvergabe:

Sonja Amon unter **07479/73 12-13** od.
buergerservice@ardagger.gv.at

Hundehaltung



Alle Hunde, welche im Gemeindegebiet von Ardagger gehalten werden, sind unverzüglich am Gemeindeamt anzumelden. Vorzulegen ist ebenso eine Versicherungsbestätigung und auch ein Sachkundenachweis.

Bei Anmeldung erhalten Sie für Ihren Hund eine Hundemarke, die der Hund außerhalb des Hauses immer am Halsband tragen muss. Die Erstanmeldung des Hundes erfolgt am Gemeindeamt. Der Hundepass sowie die Chipnummer des Hundes sind bei der Anmeldung vorzulegen.

Ein Hund kann per Bescheid zum Nutzhund erklärt werden, wenn die erforderlichen Kriterien erfüllt werden. Dazu ist ein Ansuchen am Gemeindeamt erforderlich. Für die Bescheiderlassung fallen Kosten an. Die Höhe der Kosten erfahren Sie am Gemeindeamt. Ab Bescheiderlassung beträgt die jährliche Hundabgabe € 6,54.

Die Vorschreibung der Hundeabgabe erfolgt vom Gemeindedienstleistungsverband Amstetten (07475/533 40 100).

Ankauf, Verkauf oder Tod eines Hundes bitte sofort am Gemeindeamt melden!

Hundeabgabe

Nutzhund jährlich, auf Antrag	€ 6,54
Sonstiger Hund jährlich	€ 20,00
Hund mit erhöhtem Gefährdungspotenzial , jährlich	€ 95,00
Hundemarke für sonstigen Hund einmalig bei Anmeldung bzw. bei Verlust der Hundemarke	€ 0,50
Hundemarke für Hund mit erhöhtem Gefährdungspotenzial , einmalig bei Anmeldung bzw. bei Verlust der Hundemarke	€ 1,00

Weitere Infos:

Sonja Amon unter **07479/73 12-13** od. **buergerservice@ardagger.gv.at**

Friedhofsverwaltung, Friedhofsgebühren



Der Erwerb einer Grabstelle in der Katastralgemeinde **Stephanshart** erfolgt über das **Gemeindeamt**.

Zuständig für Friedhöfe anderer Katastralgemeinden ist die jeweilige Pfarre:

Pfarre Ardagger Markt, Ardagger Stift und Kollmitzberg: **07479/72 46**

Die Errichtung eines Grabdenkmales, einer Einfassung od. eines Deckels im Gemeindefriedhof Stephanshart ist im Vorhinein am Gemeindeamt anzuzeigen.

Weitere Infos:

AL Osekr. Wilhelm Moser unter **07479/73 12-11** od. **gemeinde@ardagger.gv.at**

Grabstellengebühr



Die Grabstellengebühr ist für die Überlassung des Benützungsrechtes für 10 Jahre zu entrichten.

Erdgrabstellen bis 2 Leichen (Breite bis zu 1,20 m) und Urnen	€ 150,00
Erdgrabstellen bis 4 Leichen (Breite bis zu 2,40 m) und Urnen	€ 300,00
Urnenerdgrabstellen bis 4 Urnen	€ 300,00
Urnennischen bis 4 Urnen	€ 300,00

Weitere Infos:

AL Osekr. Wilhelm Moser unter **07479/73 12-11** od. **gemeinde@ardagger.gv.at**

Abgaben, Steuern & Gebühren

Verlängerungsgebühr



Die Verlängerungsgebühr ist für Erdgrabstellen für die Erneuerung des Benützungsrechtes für jeweils 10 Jahre zu entrichten.

Erdgrabstellen bis 2 Leichen (Breite bis zu 1,20 m) und Urnen	€ 150,00
Erdgrabstellen bis 4 Leichen (Breite bis zu 2,40 m) und Urnen	€ 300,00
Urnenerdgrabstellen bis 4 Urnen	€ 300,00
Urnennischen bis 4 Urnen	€ 300,00

Enterdigungsgebühr



Die Enterdigungsgebühr für die Enterdigung-Exhumierung einer Leiche beträgt das Doppelte der jeweiligen Beerdigungsgebühr.

Weitere Infos:

AL OSekr. Wilhelm Moser unter **07479/73 12-11** od. gemeinde@ardagger.gv.at

Beerdigungsgebühr



Die Beerdigungsgebühr für das Öffnen und Schließen der Grabstelle des Versenkungsapparates beträgt:

Erdgrabstelle	€ 650,-
Urnen in Urnenerdgrabstelle	€ 250,-
Urne Erdgrabstelle	€ 250,-

Die Beerdigungsgebühr von Leichen von Kindern beträgt die Hälfte der festgesetzten Gebührensätze.

Tourismus



Nächtigungstaxe/Person/Nacht: € 2,50

Interessentenbeiträge: Eingehoben werden die Interessentenbeiträge gemäß Bundesabgabenordnung der Ortsklasse I von den Nächtigungsbetrieben.

Weitere Infos:

Sonja Amon unter **07479/73 12-13** od. buergerservice@ardagger.gv.at

Abgaben, Steuern & Gebühren

Aufschließungsabgabe



Die Aufschließungsabgabe ist eine einmalig zu entrichtende Abgabe an die Gemeinde zum Ausbau der Straße, des Gehsteiges, der Straßenentwässerung und der Straßenbeleuchtung.

Einheitssatz	= € 576,--
Berechnung	$\sqrt{\text{Fläche}} \times 1,25 \times € 576$ (Bauklasse 2 = Gebäude 5 bis 8 m mittlere Gebäudehöhe)

Weitere Infos:

Renate Bachleitner unter **07479/73 12-12** od. **bauamt@ardagger.gv.at**

Ergänzungsabgabe

Bei folgenden Anlässen ist eine Ergänzungsabgabe zu entrichten:

- ▶ Anlässlich der Baubewilligung durch Neu oder Zubau eines Gebäudes oder einer großvolumigen Anlage
- ▶ Anlässlich der Änderung der Grundgrenzen - Anzahl der Bauplätze wird vergrößert
- ▶ Anlässlich der Änderung der Grundgrenzen - Vergrößerung des Gesamtausmaßes

Weitere Infos:

Renate Bachleitner unter **07479/73 12-12** od. **bauamt@ardagger.gv.at**

Standortabgabe

Erweiterung eines erhaltenswerten Gebäudes oder Gebäudeteils im Grünland, wenn damit die Bruttogeschossfläche insgesamt 170 m² übersteigt sowie Änderung eines bisher betrieblich genutzten Gebäudes oder eines Teiles davon auf eine Wohnnutzung.

Kanaleinmündungsabgabe



Für jedes Gebäude ist Vorsorge zur Beseitigung der Abwässer (Schmutz- und Niederschlagswässer) zu treffen. In jenen Gebieten, die durch die Kläranlage versorgt sind besteht die Verpflichtung zum Anschluss an den öffentlichen Kanal. Für den Anschluss an die öffentliche Kanalanlage ist eine Kanaleinmündungsabgabe zu entrichten.

Berechnung	Berechnungsfläche x Einheitssatz
Einheitssatz	€ 12,75 + 10 % MwSt für Mischwasser, € 10,90 + 10 % MwSt für Schmutzwasser, € 4,10 + 10 % MwSt für Regenwasser
Ergänzungsabgabe	Ergibt sich eine Änderung der Berechnungsfläche, so ist eine Ergänzungsabgabe zu entrichten
Fälligkeit	Die Abgabeschuld entsteht mit Einlangen der Fertigstellungsanzeige im Sinne der Bauordnung

Kanalbenützungsgebühr

Die Kanalbenützungsgebühr wird vom Gemeindedienstleistungsverband Amstetten berechnet und vorgeschrieben.

Berechnung	Berechnungsfläche x Einheitssatz
Berechnungsfläche	bebaute Fläche/2 + 15 % der unbebauten Fläche (höchstens 75 m ²) x Geschoße + 1
Einheitssatz	€ 1,95 pro m ² Berechnungsfläche netto (bei Einleitung von Schmutzwässern), € 2,15 pro m ² Berechnungsfläche netto (bei Einleitung von Schmutz- & Oberflächenwässern)
Fälligkeit	Die Abgabeschuld entsteht mit dem Monatsersten des Monats, in dem die Benützung des Kanals möglich ist. Die Gebühren sind im Vorhinein in vierteljährlichen Teilzahlungen, und zwar jeweils bis zum 15.02., 15.05., 15.08. und 15.11. zu entrichten.

Abgaben, Steuern & Gebühren

Wasseranschlussabgabe



Wasseranschlussabgabe ist für jene Gebäude und Nebengebäude zu entrichten, die an die öffentliche Wasserversorgung angeschlossen sind (Katastralgemeinde Ardagger Stift, Sonnensiedlung & Römerweg). Jedes Gebäude, das Aufenthaltsräume enthält, muss mit Trinkwasser versorgt sein.

Berechnung	Berechnungsfläche x Einheitssatz
Berechnungsfläche	bebaute Fläche + Nebengebäude/2 + 15 % der unbebauten Fläche (höchstens 75 m ² x Geschoße +1)
Einheitssatz	€ 9,-- + 10 % MwSt
Ergänzungsabgabe	Ergibt sich eine Änderung der Berechnungsfläche, so ist auch hier eine Ergänzungsabgabe zu entrichten.

Wasserbezugsgebühr

Die Wasserbezugsgebühr ist für den tatsächlichen Verbrauch von Wasser in m³ der öffentlichen Wasserversorgungsanlage zu entrichten (Ardagger Stift, Sonnensiedlung bzw. Römerweg).

Betrag € 1,75 pro m³
+ 10 % UST

Gebühren von privaten Genossenschaften erfahren Sie bei Ihrem Wassergenossenschaftsobmann.

Wasserbereitstellungsgebühr

Betrag € 9,-- pro m³/h
+ 10 % MwSt. pro Jahr

Weitere Infos:

aktuelle Trinkwasserwerte: www.trinkwasserinfo.at
AL OSEkr. Wilhelm Moser unter **07479/73 12-11**
oder gemeinde@ardagger.gv.at

Wassersanbieter in der Marktgemeinde Ardagger

Wassersanbieter in der Marktgemeinde Ardagger	Versorgungsbereich	Obmann, Inhaber	Adresse	PLZ und Ort	Kontakt
Gemeindewasserleitung	Ardagger Stift, Sonnensiedlung, Römerweg	Marktgemeinde Ardagger	Markt 55	3321 Ardagger Markt	07479/73 12
Wassergenossenschaft Stephanshart	Stephanshart, Barbarasiedlung	Zehethofer Christian	Florianistraße 19	3321 Stephanshart	0676/833 951 975
Wassergenossenschaft Ardagger Markt	Ardagger Markt	Burgstaller Andreas	Donaulände 30	3321 Ardagger Markt	0664/581 55 17
Wassergenossenschaft Kollmitzberg	obere Holzhausensiedlung	Grünberger Werner	Kollmitzberg 3	3321 Kollmitzberg	07479/75 15
WVA Holzhausen	untere Holzhausensiedlung	Lumper Stefan	Holzhausen 55	3321 Kollmitzberg	0664/945 28 84
Wassergenossenschaft Empfing	Empfing	Burgstaller Josef	Empfing 30	3321 Stephanshart	07479/63 61
WVA Winkling	Winkling	Schörghuber Franz	Winkling 8	3321 Kollmitzberg	07479/74 43
WVA Felleismühle	oberer Bereich Felleismühle	Domani Leopold	Felleismühle 17	3321 Kollmitzberg	07479/66 91
WVA Felleismühle	unterer Bereich Felleismühle	Amon Josef sen.	Felleismühle 9	3321 Kollmitzberg	07479/200 04
WG Paulberg	Paulberg	Naderer Johann	Paulberg 4	3321 Ardagger Stift	07479/73 39

Schnelle Glasfaser-Internetleitungen bis in jedes Haus in Ardagger



Die Gemeinde hat bereits vor Jahren eine Grobplanung für das gesamte Gemeindegebiet beauftragt. Von da an haben wir laufend Leerrohre bei Grabarbeiten mitverlegt. Seit 2018 sind dann auch Neustrecken aktiv gebaut worden. So entstand nach und nach langsam ein flächendeckendes Netz. Mittlerweile versorgen wir auch bereits Randbereiche unserer Nachbargemeinden Viehdorf, Amstetten und Zeillern mit. Mit der Gemeinde Neustadtl pflegen wir ebenfalls eine enge Partnerschaft, was die Hauptverbindungen anlangt.

Was ist Glasfaser?

Lichtwellenleiter (LWL) sind Kabel, in denen ein Lichtimpuls Daten überträgt. Das geht natürlich in „Lichtgeschwindigkeit“ und damit um Vieles schneller und auch mit weniger Energieaufwand als bei den elektrischen Kupferkabeln. Die weltweiten Netze sind schon lange aus Glasfaser.

Weswegen Glasfaser anstatt Kupfer?

Im Internet entstehen täglich neue Services und Angebote. Da ist die schnelle Übertragung von immer größeren Datenmengen wichtig. Die alten Kupferkabel waren ursprünglich nur zum Telefonieren gedacht und sind nach und nach auch für das Internet aufgerüstet worden. Für echt schnelle Datenübertragung ist die Glasfaser um ein Vielfaches besser, weil sie folgende Eigenschaften hat:

- ▶ Internetverbindungen mit Lichtgeschwindigkeit
- ▶ Up- und Download in gleicher Geschwindigkeit
- ▶ nahezu unbegrenzte Datenmengen in „Echtzeit“
- ▶ energieeffizient (da stromlos) & unempfindlich gegenüber Störungen: Das Signal wird durch äußere Einflüsse (zB elektromagnetische Felder) nicht gestört.

Weitere Infos

www.ardagger.gv.at/glasfaser-internet

Kosten für die Aktivierung

im Aktionszeitraum nach Möglichkeit zur Aktivierung inkl. Internetbestellung	€ 540,--
im Aktionszeitraum nach Möglichkeit zur Aktivierung ohne Internetbestellung	€ 600,--
Im Anschluss an den Aktionszeitraum in ausgebauten Gebieten	€ 1.200,--

Die Glasfaser-Internet-Anbieter in Ardagger

A1 Telekom	T: 0664/470 45 80 www.a1.net/oan-noe-gemeinden
Magenta	Magenta-Partner: Firma Expert Foschauer T: 07479/72 64-14 www.magenta.at/internet/internet-zuhause
Cosys	T: 05 08 42 www.cosys.cc/internet/oan-ardagger
Comteam IT Solutions	T: 07472/205 80-8103 www.comteam.at/internetpakete-ardagger
Teletronic	T: 0800/809 109 https://teletronic.at
Fonira	T: 0800/640 800 https://fonira.at/noe-ardagger
KraftCom e.U.	T: 07484/257 01 https://www.kraftcom.at
Spusu	T: 0670/670 1000 www.spusu.at/landconnect-ardagger

Bauvorhaben



Bewilligungspflichtige Vorhaben gem. § 14 NÖ Bauordnung 2014

Folgende Vorhaben fallen unter die Genehmigungspflicht. Dafür müssen sie VOR Baubeginn um eine Baubewilligung ansuchen:

1. Neu- und Zubauten von Gebäuden;
 2. Errichtung von baulichen Anlagen;
 3. Abänderung von Bauwerken;
 4. Aufstellung von:
 - a. Heizkesseln Nennwärmeleistung > 50 kW,
 - b. Heizkesseln, die nicht an eine über Dach geführte Abgasanlage angeschlossen sind,
 - c. Feuerungsanlagen Nennwärmeleistung > 400 kW,
 - d. Blockheizkraftwerken (die keiner elektrizitätsrechtlichen Genehmigungspflicht unterliegen);
 5. Lagerung brennbarer Flüssigkeiten ab 1000 Liter;
 6. Veränderung der Höhenlage des Geländes und Herstellung des verordneten Bezugsniveaus auf einem Grundstück im Bauland und im Grünland-Kleingarten sowie die Erhöhung des Bezugsniveaus auf einem Grundstück im Bauland;
 7. Aufstellung von Windkraftanlagen (die keiner elektrizitätsrechtlichen Genehmigungspflicht unterliegen) oder deren Anbringung an Bauwerken;
 8. Abbruch von Bauwerken, welche an Bauwerke am Nachbargrundstück angebaut sind;
 9. Aufstellung von Maschinen oder Geräten in baulicher Verbindung mit Bauwerken, wenn die Standsicherheit tragender Bauteile, der Brandschutz oder Rechte der Parteien und Nachbarn verletzt werden könnten.
- b. Einfriedungen, die keine baulichen Anlagen sind und gegen öffentliche Verkehrsflächen gerichtet werden;
 - c. Abänderung oder ersatzlose Auflassung von Pflichtstellplätzen;
 - d. Ableitung oder Versickerung von Niederschlagswässern ohne bauliche Anlagen in Ortsbereichen;
 - e. regelmäßige Verwendung eines Grundstückes oder -teils im Bauland als Stellplatz für Fahrzeuge oder Anhänger;
 - f. Verwendung eines Grundstückes als Lagerplatz für Material aller Art über einen Zeitraum von mehr als 2 Monaten;
 - g. nachträgliche Konditionierung oder die Änderung der Konditionierung von Räumen in bestehenden Gebäuden ohne bewilligungsbedürftige bauliche Abänderung;

2. Vorhaben mit geringfügigen baulichen Maßnahmen:
 - a. die Aufstellung von begehbaren Folientunnels für gärtnerische Zwecke;
 - b. die temporäre Aufstellung von nicht ortsfesten Tierunterständen mit einer überbauten Fläche von insgesamt nicht mehr als 50 m² auf demselben Grundstück;
 - c. die Herstellung und Veränderung von Grundstücksein- und -ausfahrten im Bauland;
 - d. die nachträgliche Herstellung einer Wärmedämmung bei Gebäuden
 - e. die Aufstellung von Photovoltaikanlagen mit einer Engpassleistung von mehr als 50 kW (ausgenommen auf Gebäudedächern) im Grünland im Hinblick auf die Übereinstimmung mit dem Flächenwidmungsplan
3. Vorhaben in Schutzzonen und Altortgebieten:
 - a. Abbruch von Gebäuden in Schutzzonen;
 - b. jeweils im Hinblick auf den Schutz des Ortsbildes
 - ▶ Aufstellung von thermischen Solaranlagen und von Photovoltaikanlagen oder deren Anbringung an Bauwerken sowie die Anbringung von TV-Satellitenantennen und von Klimaanlage an von öffentlichen Verkehrsflächen einsehbaren Fassaden und Dächern von Gebäuden;

Anzeigepflichtige Vorhaben gem. § 15 NÖ Bauordnung 2014

Folgende Vorhaben sind VOR Baubeginn der Baubehörde schriftlich anzuzeigen:

1. Vorhaben ohne bauliche Maßnahmen:
 - a. Änderung des Verwendungszwecks oder die Erhöhung der Anzahl von Wohnungen ohne bewilligungsbedürftige bauliche Abänderung;

- ▶ Aufstellung von Pergolen straßenseitig und im seitlichen Bauwisch;

c. Änderung im Bereich der Fassadengestaltung oder der Gestaltung der Dächer.

Meldepflichtige Vorhaben gem. § 16 NÖ Bauordnung 2014

Folgende Vorhaben sind der Baubehörde innerhalb von 4 Wochen nach Fertigstellung des Vorhabens schriftlich zu melden:

1. ortsfeste Aufstellung und die Entfernung von Klimaanlage mit einer Nennleistung von mehr als 12 kW in oder in baulicher Verbindung mit Gebäuden;
2. Austausch von Klimaanlage, wenn die Nennleistung verändert wird;
3. Aufstellung von Heizkesseln mit einer Nennwärmeleistung von nicht mehr als 50 kW, welche an eine über Dach geführte Abgasanlage angeschlossen sind;
4. Aufstellung von Öfen, ausgenommen jene in Wohngebäuden mit nicht mehr als 2 Wohnungen sowie in Reihenhäusern;
5. Abbruch von Bauwerken (sofern nicht an Nachbargebäude angebaut bzw. in Schutzzonen);
6. Herstellung von Ladepunkten und Ladestationen für beschleunigtes Laden von Elektrofahrzeugen;
7. Errichtung von Photovoltaikanlagen oder deren Anbringung an Bauwerken;

Bewilligungs-, anzeige- und meldefreie Vorhaben gem. § 17 NÖ Bauordnung 2014

Folgende Arbeiten bzw. Änderungen an Bauwerken können Sie umsetzen, ohne dies bei der Baubehörde bekannt geben zu müssen:

1. Herstellung von Anschlussleitungen;
2. Herstellung von Schwimmteichen, Naturpools und Gartenteichen mit natürlicher Randgestaltung ohne Veränderung des umliegenden Geländes mit einer Wasserfläche von nicht mehr als 200 m², die Auf- oder Herstellung von sonstigen Wasserbecken und -behältern mit einem Fassungsvermögen von nicht mehr als 50 m³, Schwimmbeckenabdeckungen mit einer Höhe von nicht mehr als 1,5 m und Brunnen;
3. Instandsetzung von Bauwerken, wenn
 - ▶ die Konstruktionsart beibehalten sowie

- ▶ Formen und Farben von außen sichtbaren Flächen nicht wesentlich verändert werden;

4. Abänderungen im Inneren des Gebäudes, die nicht die Standsicherheit und den Brandschutz beeinträchtigen; Maßnahmen zur kontrollierten Wohnraumlüftung in Wohngebäuden mit nicht mehr als 2 Wohnungen sowie Einzelanlagen, bei denen die Lüftungsleitungen von der jeweiligen Nutzungseinheit unmittelbar ins Freie geführt werden;
5. Anbringung der notwendigen Geschäftsbezeichnungen an Betriebsstätten;
6. Aufstellung von Öfen in Wohngebäuden mit nicht mehr als 2 Wohnungen sowie in Reihenhäusern;
7. Aufstellung von Wärmetauschern für die Fernwärmeversorgung und von Wärmepumpen sowie die Aufstellung und Entfernung von Klimaanlage mit einer Nennleistung von nicht mehr als 12 kW;
 - a. Austausch von Heizkesseln mit einer Nennwärmeleistung von nicht mehr als 400 kW, wenn der eingesetzte Brennstoff und die Bauart gleich bleiben und die Nennwärmeleistung gleich oder geringer ist;
8. Aufstellung jeweils einer Gerätehütte und eines Gewächshauses mit einer überbauten Fläche von jeweils nicht mehr als 10 m² und einer Höhe von nicht mehr als 3 m bei Wohngebäuden mit nicht mehr als 4 Wohnungen und bei Reihenhäusern pro Wohnung auf einem Grundstück im Bauland, ausgenommen Bauland-Sondergebiet, außerhalb von Schutzzonen und außerhalb des vorderen Bauwischs;
9. Errichtung und Aufstellung von Hochständen, Gartengrillern, Hochbeeten, Spiel- und Sportgeräten, Pergolen außerhalb von Schutzzonen und Altortgebieten, Marterln, Grabsteinen und Brauchtumseinrichtungen;
10. Aufstellung oder Anbringung von Werbe- und Ankündigungseinrichtungen von Wählergruppen, die sich an der Wahlwerbung für
 - ▶ die Wahl zu einem allgemeinen Vertretungskörper oder zu den satzungsgebenden Organen einer gesetzlichen beruflichen Vertretung oder
 - ▶ die Wahl des Bundespräsidenten oder
 - ▶ Volksabstimmungen, Volksbegehren oder Volksbefragungen auf Grund landes- oder bundesgesetzlicher Vorschriften

- beteiligen, innerhalb von 6 Wochen vor bis spätestens 2 Wochen nach dem Wahltag oder dem Tag der Volksabstimmung, der Volksbefragung oder des Volksbegehrens;
11. Aufstellung von Zelten oder ähnlichen mobilen Einrichtungen, jeweils mit einer Bestandsdauer bis zu 30 Tagen;
 12. temporäre Aufstellung von Verkaufsständen, Lager- und Verkaufscontainern für Waren der Pyrotechnik, wenn sie einer gewerberechtl. Genehmigungspflicht unterliegen, weiters von Musterhütten auf hiezu behördlich genehmigten Flächen in Baumärkten sowie die dauerhafte Aufstellung von Marktständen auf Flächen, die einer Marktordnung unterliegen;
 13. Aufstellung von Mobilheimen auf Campingplätzen, soweit dies nach anderen NÖ Landesvorschriften zulässig ist;
 14. Aufstellung von Photovoltaikanlagen oder deren Anbringung auf Dächern, soweit sie nicht § 15 Abs. 1 Z 2 lit. e oder Z 3 lit b unterliegen, Aufstellung von thermischen Solaranlagen oder deren Anbringung an Bauwerken sowie von TV-Satellitenantennen oder deren Anbringung an Bauwerken (sofern nicht in Schutzzonen bzw. Altortgebieten);
 15. Austausch von Maschinen oder Geräten, wenn der Verwendungszweck gleich bleibt und die zu erwartenden Auswirkungen gleichartig oder geringer sind als die der bisher verwendeten, die Aufstellung von medizinisch-technischen Geräten;
 16. Lagerung von Brennholz für ein auf demselben Grundstück bestehendes Gebäude und von land- und forstwirtschaftlichen Produkten auf Grundstücken mit der Flächenwidmung Grünland-Land- und Forstwirtschaft sowie Grünland-Freihalteflächen;
 17. temporäre Herstellung von Wetterschutzeinrichtungen bei Gastgärten, wenn sie einer gewerberechtl. Genehmigungspflicht unterliegen;
 18. Trockensteinmauern aus Naturstein mit regionaltypischem Erscheinungsbild, auf Grundstücken im Grünland, die tatsächlich landwirtschaftlich verwendet werden;
 19. Treppenschrägaufzüge innerhalb einer Wohnung;
 20. Errichtung baulicher Anlagen in Zusammenhang mit der Bereitstellung öffentlicher Kommunikationsnetze;
 21. Errichtung und Aufstellung von Wartehäuschen und Telefonzellen;
 22. kleinräumige Veränderung der Höhenlage des Geländes in einem Ausmaß von zusammenhängend höchstens 20 m² außerhalb des Bauwuchs, bei der die vor der Veränderung bestehende Höhenlage des Geländes auch nachträglich feststellbar ist;
 23. Herstellung von teichbautechnischen Anlagen, ausgenommen Gebäude.

Hinweis:

Es wird um Verständnis ersucht, dass im Sinne der Anrainerrechte auch Fristen und Auflagen einzuhalten sind.



Bausprechtag

Um Genehmigungsverfahren in Bauangelegenheiten so weit wie möglich zu vereinfachen und rascher abzuwickeln, wird am Gemeindeamt ein Bausprechtag abgehalten. Die Baubehörde sowie Bausachverständiger Baumeister Ing. Erwin Hackl werden dabei ihre Fragen betreffend Bauvorhaben beantworten. Wir bitten um telefonische Anmeldung unter 07479/7312 zur Terminvergabe.

Weitere Infos:

Renate Bachleitner unter **07479/73 12-12** od. **bauamt@ardagger.gv.at**

Abfallwirtschaft & Müllabfuhr

1978 beschloss der Gemeinderat der Marktgemeinde Ardagger nach den Bestimmungen des NÖ Müllbeseitigungsgesetzes eine Müllabfuhr und Müllbeseitigung für das gesamte Gemeindegebiet einzurichten. Zuerst wurden Müllsackständer und Müllsäcke ausgegeben, dann Mülltonnen. Anfang Juli 1992 wurde im gesamten Gemeindegebiet die getrennte Müllsammlung eingeführt. Neben der 14-tägigen Entleerung des Bio-Abfalles und der monatlichen Abfuhr der Restmülltonnen gibt es alle 2 Monate eine Papiertonnenentleerung und jährlich eine Sperrmüllentsorgung sowie eine Problemstoffsammlung. Kunststoff- und Metallverpackungen werden im monatlich abgeholt. Außerdem gibt es in der Marktgemeinde Ardagger Recyclingplätze mit Containern für Weißglas, Buntglas und Altkleider. Die Firma Baier in Ardagger Stift (Hauersdorf) bietet jeden Donnerstag in einer ungeraden Woche von 16:00 bis 18:00 Uhr die Möglichkeit einer Entsorgung aller Müllsorten an.

Müllgebühren

Müllsystem Restmüll (240l), Papier (240l), Gelber Sack, Seuchenvorsorgeabgabe € 226,21
Restmüll und Gelber Sack 13 Abholungen/Jahr, Papier 6 Abholungen/Jahr

Müllsystem Restmüll (120l), Papier (240l), Gelber Sack, Seuchenvorsorgeabgabe € 198,61
Restmüll und Gelber Sack 13 Abholungen/Jahr, Papier 6 Abholungen/Jahr

Müllsystem Restmüll (240l), Biomüll (120l), Papier (240l) Gelber Sack, Seuchenvorsorgeabgabe € 297,14
Restmüll und Gelber Sack 13 Abholungen/Jahr, Biomüll 26 Abholungen/Jahr Papier 6 Abholungen/Jahr

Müllsystem Restmüll (240l), Biomüll (120l), Papier (240l) Gelber Sack, Seuchenvorsorgeabgabe € 564,69
Restmüll 26 Abholungen/Jahr, Gelber Sack 13 Abholungen/Jahr, Biomüll 26 Abholungen/Jahr Papier 6 Abholungen/Jahr

Entsorgungs-Säcke für Dämmstoffe und Asbestzement (120 L) für künstliche Mineralfasern € 12,50
für XPS (Styrodur) € 20,--
für EPS (Styropor) € 10,--

Nöli kostenfrei am Gemeindeamt erhältlich, Entsorgung und Tausch bei der Firma Baier

Biomüllküberl € 7,50 (inkl. MwSt.) am Gemeindeamt erhältlich

Restmüllsack 60 l pro Stück € 7,06 (inkl. MwSt.)

Madenfrei-Spray € 13,-- vernichtet Maden & Würmer, hält Fluginsekten fern & neutralisiert unangenehme Gerüche

Was kann bei der Firma Baier entsorgt werden?

Im Altstoffsammelzentrum der Fa. Baier wird **an jedem Donnerstag ungerader Woche** von 16:00 – 18:00 Uhr kostenlos übernommen: Altholz, Altmetall, Speiseöl (Nöli), Arzneimittel, Batterien, Bunt- u. Weißglas, Eimer/Kanister/Folien (natur od. bunt), Elektronikschrott, Fernsehgeräte/Bildschirme, Flaschen (farblos und gefärbt), landwirtschaftliche Folien (sauber), Getränkeverbundkartons (in ÖKO-Box), Karton, Kühlgeräte, Leuchtstoffröhren, Metall, Sperrmüll, Problemstoffe und Akkumulatoren.

Kostenpflichtig übernommen werden: Altöl, Ölfilter, Pflanzenschutzmittel, Reifen mit oder ohne Felgen.



Der Nöli:

Der Nöli ist ein **3-Liter-Küberl**, mit dem jeder Haushalt **Reste** von **Fett** und **Öl** aus der Küche sammeln kann. Der Nöli ist kostenlos am Gemeindeamt erhältlich, er ist verschließbar und geruchsfrei.



Abfallwirtschaft & Müllabfuhr

Der voll gefüllte Nöli kann **jeden Donnerstag ungerader Kalenderwoche** bei der Fa. Baier von 16:00 bis 18:00 Uhr abgegeben werden und wird kostenlos gegen einen neuen, sauberen Behälter ausgetauscht. So tragen Sie dazu bei, dass Altspisefett zu **Biodiesel** wiederverwertet wird. Wir ersuchen **Speisefette keinesfalls über den Kanal zu entsorgen!**

Was soll gesammelt werden?

- ▶ gebrauchte Frittier- und Bratfette/öle
- ▶ Öle von eingelegten Speisen (Sardinen,...)
- ▶ Butter- und Schweineschmalz
- ▶ verdorbene und abgelaufene Speiseöle- und fette

Was gehört NICHT in den Nöli?

- ▶ Mineral-, Motor- und Schmieröle
- ▶ andere Flüssigkeiten & Chemikalien
- ▶ Mayonnaisen, Saucen und Dressings
- ▶ Speisereste und sonstige Abfälle

Sperrmüllsammlung

Bei der jährlichen Sperrmüll-Sammlung wird ihr Sperrmüll direkt vom Haus abgeholt. Infos dazu finden Sie in der Gemeindezeitung.

Aktion „Fahr wohin du willst“



Altstoffe können in allen Sammelzentren unabhängig vom Wohnort abgegeben werden. Auf der Website des Gemeindedienstleistungsverbandes Amstetten auf www.gda.gv.at/abfall kann man auf der Startseite sehen, welches Altstoffsammelzentrum am selben Tag oder in den nächsten Tagen geöffnet hat. Dieses Online Tool kann sowohl über Computer als auch am Handy genutzt werden. Also einfach einsteigen unter: www.gda.gv.at/abfall

Die Adressen & Öffnungszeiten der Sammelstellen:

ASZ	Tag	Zeit	Adresse
Amstetten Ost*	MO	15:00-19:00	Jacob Mayer Str. 1, 3300 Amstetten
	DO	9:00-12:00	
	FR	14:00-19:00	
Amstetten West*	MO (Sommerzeit) DI & DO	9:00-12:00 14:00-19:00	Heide, 3361 Aschbach
Ardagger: Fa. Baier	DO (ungerade Woche)	16:00-18:00	Betriebsgebiet Nord 22, 3321 Ardagger Stift
Neustadt/D	FR (gerade Woche)	15:00-18:00	Kremser Berg 16, 3323 Neustadt/Donau
Wallsee-Sindelburg	DI	16:00-18:00	Uferstr. 21, 3313 Wallsee-Sindelburg
	SA (ungerade Woche)	9:00-11:00	
	DO (1.3.-31.10)	16:00-18:00	
Zeillern	gerade Woche Dienstag	8:00-10:00	Schörghof 20, 3311 Zeillern
	Donnerstag	16:00-18:00	

Letzte Einfahrt 15 min. vor Betriebsende!
*Bauschutt-Entsorgung möglich

Weitere Sammelstellen finden Sie auch unter www.gda.gv.at/abfall

Nutzen Sie die Möglichkeit, die Ihnen unser Verband hier bietet, um Ihren Müll „flexibel“ los zu werden!

Grünschnitt- & Strauchschnittentsorgung

Die Marktgemeinde Ardagger hat unterhalb des Sportplatzes in Ardagger Stift einen Strauch- und einen Grünschnittentsorgungsplatz eingerichtet. Dort können Sie ihren Strauch- und Grünschnitt kostenfrei von März bis Oktober entsorgen. Seitens der Marktgemeinde Ardagger ersuchen wir Grün- und Strauchschnitt sorgfältig zu trennen und Danebengefallenes sofort zu entfernen. Solche Verunreinigungen gefallen uns allen nicht.

Infos: Marktgemeinde Ardagger unter **07479/73 12** oder gemeinde@ardagger.gv.at

Abfuhrtermine

Der Abfuhrplan mit den Müllabfuhrterminen finden Sie auf der Gemeindefebsite: <http://ardagger.gv.at/muellabfuhr> bzw. erhalten Sie am Gemeindeamt.

Kindergärten in der Marktgemeinde Ardagger

Der Besuch eines Kindergartens in der Marktgemeinde Ardagger ist ab 2 Jahren möglich. Die Einteilung in den jeweiligen Kindergarten erfolgt nach vorhandenen freien Plätzen und wird nach Geburtsdatum des Kindes gereiht. Kindergartentransport und Kindergartenbesuch ist auf Anmeldung am Gemeindeamt unter **07479/73 12-12** bzw. unter **kindergarten@ardagger.gv.at** möglich. Die Anmeldung hat grundsätzlich bis Ende Februar vor Beginn des nächsten Kindergartenjahres zu erfolgen. **Anmeldungstermine entnehmen Sie bitte der Gemeindezeitung.** Die Aufnahme ist bei Bedarf (je nach Verfügbarkeit von freien Plätzen) auch während des Kindergartenjahres möglich.

Kindergarten Ardagger Markt



Markt 29 | 3321 Ardagger Markt
T+F: 07479/201 58

Kindergartenleiterin Natascha Steiner
Elementarpädagogin Anna Hintersteiner
Betreuerinnen Ingrid Wagner, Evelyne Steininger, Bianca Burgstaller

Öffnungszeiten: MO – FR von 07:00 bis 13:00 Uhr

Kindergarten Kollmitzberg



Kollmitzberg 5 | 3321 Kollmitzberg
T+F: 07479/61 24

Kindergartenleiterin Eva Pressl
Elementarpädagogin Romana Braun

Öffnungszeiten: MO – FR von 07:00 bis 13:00 Uhr

Kindergarten Ardagger Stift



Stift 16 | 3321 Ardagger Stift
T+F: 07479/72 82

Kindergartenleiterin Monika Kühberger
Elementarpädagogin Regina Huber
Betreuerinnen Angela Käferböck, Azra Dropic

Kindergartengruppe Am Weinberg

Am Weinberg 1 | 3321 Ardagger Stift
T: 07479/73 16-1123

Elementarpädagoginnen: Sabine Vorlauffer und Bernadette Holzmann
Betreuerinnen: Birgit Burgstaller & Helena Buchmeier
Öffnungszeiten: MO – FR von 07:00 bis 13:00 Uhr

Kindergarten Stephanshart



Dorfplatz 1 | 3321 Stephanshart
T: 07479/72 75 | F: 07479/72 75-34

Kindergartenleiterin Melanie Kaltenbrunner
Elementarpädagogin Petra Hinterleitner
Betreuerinnen Brigitte Poschenreithner & Sarah Lichtenschopf

Öffnungszeiten: MO – FR von 07:00 bis 13:00 Uhr

Elternbeiträge

- ▶ **Beitrag für Spiel- und Beschäftigungsmaterial:** € 14,-/Monat
- ▶ **Bustransport zum/vom Kindergarten (Fa. Weidinger):** Transportkostenbeitrag: € 2,50/Kindergartentag

Kleinkinderbetreuung „Zwergergarten“



Am Weinberg 1
3321 Ardagger Stift
T: 07479/73 16-1122

Kindergartenpädagoginnen: Carina Pils, Lisa Berger
Betreuerin: Ursula Gattringer

Im Zwergergarten werden Kleinkinder im Alter von 1 bis 3 Jahre beaufsichtigt und betreut. Die Betreuungszeiten sind Montag bis Freitag von 07.00 bis 13.00 Uhr bzw. nach tatsächlichem Bedarf.

Elternbeiträge

Kosten für das Mittagessen (pro Tag)	€ 3,00
Beitrag für Spiel- und Beschäftigungsmaterial pro Monat	€ 13,00

Weitere Infos & Anmeldung:
Renate Bachleitner unter **07479/73 12-12**
oder **kindergarten@ardagger.gv.at**

Schulen in der Marktgemeinde Ardagger

Die **Volksschule Ardagger** ist eine Schule mit 3 Schulstandorten, welche sich in Ardagger Stift, Kollmitzberg und Stephanshart befinden. Die Standorte Ardagger Stift und Kollmitzberg führen je eine 1. und 2. Volksschulklasse und der Standort in Ardagger Stift beim Schulzentrum zwei 3. und zwei 4. Volksschulklassen.

Die **Mittelschule Ardagger** hat ihren Standort im Schulzentrum in Ardagger Stift, wo alle 4 Schulstufen beheimatet sind.

Volksschulstandort Kollmitzberg



1. und 2. Volksschule

Kollmitzberg 7 | 3321 Kollmitzberg
T: 07479/73 10 | F: 07479/73 10
E: vs.ardagger@noeschule.at
I: <http://vsardagger.ac.at>

Schulleiterin Dir. Dipl.-Päd. Susanne Weißengruber
Schulwart: Regina Peneder

Volksschulstandort Stephanshart



1. und 2. Volksschule

Dorfplatz 1 | 3321 Stephanshart
T: 07479/72 75-30 | F: 07479/72 75-34
E: vs.ardagger@noeschule.at
I: <http://vsardagger.ac.at>

Schulleiterin Dir. Dipl.-Päd. Susanne Weißengruber
Schulwartin: Evelyne Steininger

Volksschulstandort Ardagger Stift



3. und 4. Volksschule

Am Weinberg 1 | 3321 Ardagger Stift
T: 07479/73 16-11 | F: 07479/73 16-4
E: vs.ardagger@noeschule.at
I: <http://vsardagger.ac.at>

Schulleiterin Dir. Dipl.-Päd. Susanne Weißengruber
Schulwartin: Wilma Futterknecht

Mittelschule Ardagger



Am Weinberg 1 | 3321 Ardagger Stift
T: 07479/73 64 | F: 07479/73 64-4
E: nms.ardagger@noeschule.at
I: <https://mittelschule-ardagger.edupage.org>

Schulleiter Direktor Dipl.-Päd. Robert Aigner, BEd
SchulwartInnen: Reinhard Tagwerker, Brigitte Leonhartsberger & Stein Lenuța-Iulia

Nachmittags- & Ferienbetreuung in Schulen & Kindergärten

Nachmittagsbetreuung im Kindergarten



Dem NÖ Kindergartengesetz entsprechend, bieten wir eine Nachmittagsbetreuung für Kindergartenkinder an, wenn dementsprechender Bedarf gegeben ist. Die Kinder können mittels Kindergartentransport aus allen Kindergartenstandorten zur Mittagszeit zum jeweiligen Standort gebracht werden. Die **Abholung** am Nachmittag erfolgt durch die Eltern oder Erziehungsberechtigten selbst bis spätestens um 17:00 Uhr. Die Nachmittagsbetreuung ist kostenpflichtig und kostet je nach Stundenausmaß zwischen € 50,- und € 88,- pro Monat.

Für das **Mittagessen** werden zusätzlich **€ 3,50 pro Tag und Kind** verrechnet. Falls ein Mittagstransport erforderlich ist, wird dieser nach tatsächlichem Aufwand verrechnet. Die **Anmeldung** erfolgt am Gemeindeamt.

Schulische Nachmittagsbetreuung

Am Schulstandort Volks- und Mittelschule Ardagger Stift ist eine Nachmittagsbetreuung für Schulkinder eingerichtet. Die Nachmittagsbetreuung besteht aus einer gegenstandsbezogenen und individuellen Lernzeit und Freizeit. Die gegenstandsbezogene Lernzeit wird von Pädagoginnen der Volksschule betreut. Die Teilnahme an der gegenstandsbezogenen Lernzeit ist bei Anmeldung verpflichtend. Für die Betreuung ab Unterrichtsende bis zur Entlassung aus der Nachmittagsbetreuung steht ein geschultes und ausgebildetes Betreuungspersonal zur Verfügung.

Die **Betreuung** wird von Montag bis Freitag (wenn dementsprechender Bedarf gegeben ist), jeweils von ca. 12:00 Uhr (Ende Vormittagsunterricht) bis 17:00 Uhr angeboten und beinhaltet ein Mittagessen. Die Nachmittagsbetreuung kann auch tageweise in Anspruch genommen werden.

Die Kosten für das **Mittagessen** betragen ca. € 4,- pro Essen. Falls ein Mittagstransport erforderlich ist,

wird dieser nach tatsächlichem Aufwand verrechnet. Die derzeitigen **Tarife** für die Nachmittagsbetreuung sind Monatsstarife und nach Tagesbedarf pro Woche gestaffelt. Die Kosten betragen je nach Betreuungsdauer von € 34,- bis € 88,-.

Sollte Ihr Kind die Volksschule in Stephanshart oder Kollmitzberg besuchen, so wird nach Schulende eine **Transportmöglichkeit** zur Volksschule bzw. Mittelschule in Ardagger Stift organisiert.

Ferienbetreuung



In den Ferien wird in den **ersten drei Ferienwochen** sowie in den **letzten drei Ferienwochen** eine Ferienbetreuung von 07:00 bis 13:00 Uhr für Schul- und Kindergartenkinder sowie im Zwergerlgarten angeboten. Die Anmeldung dazu erfolgt am Gemeindeamt.

Kosten Ferienbetreuung

Kindergarten.....€ 3,50/Woche

Kleinstkindbetreuung/Monat

2 Tage/Woche€ 82,50 **3 Tage/Woche** .. € 117,50
4 Tage/Woche ..€ 147,50 **5 Tage/Woche** .. € 175,00
 Beitrag für Spiel- und Beschäftigungsmaterial€ 9,75/Monat

Schulkinder

1. Kind d. Familie/Woche..... € 47,00
2. Kind d. Familie/Woche..... € 32,00
3. Kind d. Familie/Woche..... € 15,00
 Beitrag für Spiel- und Beschäftigungsmaterial € 2,50/Woche

Weitere Infos & Anmeldung zur Nachmittags- und Ferienbetreuung:

Renate Bachleitner unter **07479/73 12-12**
 oder **kindergarten@ardagger.gv.at**

Förderung des Landes NÖ: siehe www.noel.gv.at.
 Kinderbetreuungskosten können im Rahmen der Arbeitnehmerveranlagung steuerlich abgesetzt werden.

Musikschule Ybbsfeld



Der bereits seit mehr als 20 Jahren bestehende Gemeindeverband der Musikschule Ybbsfeld hat sich als nicht mehr aus dem Gemeindeleben wegzudenkende Ausbildungsstätte der musikalischen Jugend etabliert. Durch die vielseitigen Möglichkeiten von Volksmusik über Klassik bis hin zu Pop- und Rockmusik bereichern Orchester und Ensembles das Kulturleben der Region auf vielfältigste Weise. Der Gemeindeverband der Musikschule Ybbsfeld besteht aus 13 Mitgliedsgemeinden. Mehr als 1.300 Schülerinnen und Schüler werden von 56 Lehrern unterrichtet. Der Verwaltungssitz der Musikschule Ybbsfeld befindet sich in Blindenmarkt.

Der Musikschul(Eltern)beitrag beträgt:

Tarife Schuljahr 2024/2025	Elternbeitrag pro Jahr in €	Erwachsene/auswärtige Schüler pro Jahr in €
Einzelunterricht, 50 Minuten	€ 789,-	€ 2.122,-
Einzelunterricht, 40 Minuten	€ 692,-	€ 1.857,-
Einzelunterricht, 25 Minuten	€ 484,-	€ 1.305,-
2er Gruppe, 50 Minuten	€ 484,-	€ 1.305,-
3er Gruppe, 50 Minuten	€ 371,-	€ 991,-
Musikalische Früherziehung, 50 Minuten	€ 275,-	€ 396,-
Tanz, Anfänger	€ 275,-	€ 396,-
Tanz, Hauptfach	€ 484,-	€ 546,-
Musikgarten, 50 Minuten	€ 275,-	€ 396,-
Elementare Musikpädagogik und Vorb. Stufe	€ 334,-	

Der Elternbeitrag wird in 5 gleichen Teilen (alle 2 Monate) verrechnet. Die Finanzierung des Musikschulaufwandes erfolgt für Gemeindebürger in 3 Teilen. Ein Drittel vom Land NÖ, ein Drittel von der Marktgemeinde Ardagger und ein Drittel von den Eltern.

Leihgebühren für Instrumente pro Schuljahr:

	1. Leihjahr (in €)	ab 2. Leihjahr (in €)
alle Instrumente	120,-	120,-
auswärtige SchülerInnen	120,-	120,-

Neuanmeldungen:

Neuanmeldungen zur Musikschule sind bis Ende Mai eines jeden Jahres am Gemeindeamt möglich. Anmeldeformulare finden Sie auf der Website der Musikschule unter www.musikschule-ybbsfeld.at

Unterrichtet werden Blas-, Streich-, Seiten-, Tasten- & Schlaginstrumente, Orchester, Ensembles, Musikalische Früherziehung, Gesang, Musikgarten und Tanz.



Direktor Mag. Johann Grabner
Lindenstraße 18
3372 Blindenmarkt
T: 07473/61 17

www.musikschule-ybbsfeld.at

Sicherheitseinrichtungen

Polizeinotruf	133	Bergrettung	140	Störungsdienst
Feuerwehrotruf.....	122	ÖAMTC	120	NÖ Netz (EVN)
Rettungsnotruf.....	144	ARBÖ	123	Vergiftungszentrale ..
Ärztenotdienst.....	141	Wasserrettung.....	122	Gesundheitshotline
Euro Notruf.....	112	Frauen-Notruf.....	01/71 719	Telefonseelsorge.....
Gasgebrennen	128	Männer-Notruf	0800/246 247	Sozial-Info-Hotline 0676/67 33 217

Freiwillige Feuerwehr Ardagger Markt

Markt 50
3321 Ardagger Markt
T: 0664/51 64 074 | 0680/20 71 521
E: ardagger-markt@feuerwehr.gv.at
I: www.ff-ardaggermarkt.at



Kommandant Dipl.-Wirt.-Ing. (FH) Markus Fischer,
OBI Kommandant

Freiwillige Feuerwehr Stefanshart

Hinterholz 1
3321 Stephanshart
T: 0664/588 65 19
E: hannes.kammleitner@aon.at
I: www.ff-stefanshart.net



Kommandant HBI Johannes Kammleitner

Freiwillige Feuerwehr Stift Ardagger

Stift 12
3321 Ardagger Stift
T: 0650/30 11 487
E: daniel.fruehwirth@feuerwehr.gv.at



Kommandant OBI Daniel Frühwirth

Polizeiinspektion Amstetten

Mozartstraße 31
3300 Amstetten
T: 059133 3100
F: 059133 3100-109
E: PI-N-Amstetten@polizei.gv.at
I: www.polizei.gv.at



Freiwillige Feuerwehr Kollmitzberg

Kollmitzberg 1
3321 Kollmitzberg
T: 0664/476 11 86
E: kollmitzberg@feuerwehr.gv.at
I: www.ff-kollmitzberg.at



Kommandant OBI Thomas Haunschmid

Gesundheit & Soziales

Gesunde Gemeinde Ardagger

Der Arbeitskreis Gesunde Gemeinde trifft sich 3-4 mal im Jahr und erarbeitet ressourcenorientierte Aktivitäten und Veranstaltungen. Bei den Arbeitskreissitzungen der Gesunden Gemeinde Ardagger werden laufend interessante Neuigkeiten, Informationen und neue Projekte besprochen. Der Arbeitskreis arbeitet selbständig und wird von der Gemeinde sowie von Seiten der Regionalbetreuung der Initiative „Tut Gut“ unterstützt.



Die Grundprinzipien der Gesunden Gemeinde Ardagger sind klar definiert: Ziel ist die Sensibilisierung der Bevölkerung in unterschiedlichen Bereichen der Gesundheit und des Gesellschaftslebens. Durch die Beteiligung der Bevölkerung an verschiedenen Projekten und Veranstaltungen wird die Selbstverantwortung jedes Einzelnen gefördert und gestärkt, was wiederum der Schritt zur Selbstverwirklichung ist und somit zu einem achtsamen und humanitären Miteinander führt! Ein Miteinander stärkt das Zusammenleben! Ein Zusammenleben stärkt das Wohlbefinden! Wohlbefinden führt zu Zufriedenheit! Zufriedenheit stärkt die Lebensfreude! Lebensfreude stärkt den Ort!

Insgesamt werden circa 30-40 Gesundheitsaktivitäten, Workshops, Vorträge, ... in die Tat umgesetzt. Das Angebot reicht von Qi Gong, Kinderveranstaltungen (Konzerte, Kindergartenskikurs, Kinderturnen) bis zu Erste-Hilfe-Kursen, Umtauschbasaren, Kochkursen, Kräuter- und Natur im Garten-Vorträgen, uvm.

Der Arbeitskreis ist offen für interessierte GemeindebürgerInnen. Jedermann/frau ist sehr herzlich eingeladen, beim Arbeitskreis Gesunde Gemeinde dabei zu sein. Falls Sie Interesse haben, melden Sie sich einfach kurz bei Arbeitskreisleiterin gfGR Michaela Salzmann-Naderer.

**Arbeitskreisleiterin & Ansprechperson
Gesunde Gemeinde und
Soziale Dorferneuerung:**
gfGR Michaela Salzmann-Naderer
0650/83 03 180 oder **michi.naderer@aon.at**



Soziale Dorferneuerung



Das Team der „Sozialen Dorferneuerung“ Ardagger hat im Jahr 2010 das „Audit familienfreundliche Gemeinde“ durchgeführt und seither viele Projekte für die Generationen von Ardagger umgesetzt. Seit 2012 ist die Marktgemeinde Ardagger das „familienfreundliche Gemeinde“ zertifiziert. Ziel ist die soziale Zukunft in Ardagger zu sichern, das „gemeinsame Leben und Wohlfühlen in der Heimatgemeinde“ zu erhalten und somit eine „Gemeinde der Generationen“ zu bleiben.

Community Nursing

Insgesamt ist es die Aufgabe der „Community Nurses“, die Menschen frühzeitig zu jenen Weichenstellungen im Leben zu motivieren und dabei zu helfen, so dass sie auch im Alter möglichst lange und selbstbestimmt ihr Leben zu Hause oder möglichst „wohnnah“ führen können. „Community Nurses“ können Menschen ab 75 Jahren vorsorglich besuchen und, wenn notwendig, Hilfe vermitteln. Wir freuen uns sehr, dass diese Unterstützung für unsere GemeindebürgerInnen kostenfrei möglich ist. Dabei handelt es sich um diplomierte Pflegekräfte, die Ansprechpartnerinnen für Fragen rund um die Pflege und Betreuung sind.

KONTAKT

DGKS Susanne Hackl
T: 07479/73 12-16
E: nurse@ardagger.gv.at

Laufende Aktivitäten der Gesunden Gemeinde Ardagger:

- ▶ Spielgruppe „Wichteltreff“
- ▶ Essen auf Rädern
- ▶ barrierefreies Ardagger
- ▶ Frühstück für Menschen mit besonderen Bedürfnissen
- ▶ Soziales Leben & Miteinander, Soziales Leben in Schulen und Kindergärten
- ▶ Pflege-Sprechtag und Stammtisch für pflegende Angehörige
- ▶ Aktive Zusammenarbeit bei Vorträgen und Veranstaltungen mit der Gesunden Gemeinde, Schulen, Pfarre, usw.

Essen auf Rädern in Ardagger

Die Marktgemeinde Ardagger bietet ab Dezember 2024 den GemeindegewerksInnen von Ardagger das Service von Essen auf Rädern an 3 Tagen pro Woche (MO, MI, FR) an. Dieses Angebot richtet sich vor allem an Menschen, die aufgrund von Alter, Krankheit oder Behinderung Schwierigkeiten haben, sich selbst eine warme Mahlzeit zuzubereiten oder für sich zu sorgen.

Für weitere Infos & Anmeldung wenden sie sich bitte an Frau Amon am Gemeindeamt unter T: 07479/73 12 bzw. buergerservice@ardagger.gv.at

Soogut-Sozialmarkt



Im Soogut-Markt in Amstetten finden Menschen mit geringem Einkommen, die nachhaltig einkaufen möchten, qualitativ einwandfreie Lebensmittel zu sehr günstigen Preisen. Diese Lebensmittel werden von Lebensmittelgeschäften gespendet, weil sie kurz vor dem Ablauf oder etwas über dem Mindesthaltbarkeitsdatum stehen. Diese Lebensmittel können auch noch nach dem Erreichen des Mindesthaltbarkeitsdatums problemlos verzehrt werden. So können auch Lebensmittel im Abfall reduziert werden. Der Einkauf im Soogut-Markt ist mit einem speziellen Einkaufspass möglich. Dieser wird kostenlos im Soogut-Markt ausgestellt. Festgelegte Einkommensgrenzen garantieren, dass nur finanziell benachteiligte Menschen für den Einkauf im Soma berechtigt sind.

Soogut-Sozialmarkt Amstetten:

Wagmeisterstraße 7, 3300 Amstetten, 0676/880 44 666. Öffnungszeiten: Montag bis Freitag: 10:00 – 14:00 Uhr, Samstag: 09:00 – 12:00 Uhr

Nähere Infos sowie Infos zu Einkommensgrenzen und wie man zu einem Einkaufspass kommt erhalten Sie am Gemeindeamt sowie unter www.soogut.at

ORA-Hilfsgütersammlung für Menschen in Not



Der gemeinnützige Verein „ora international“ setzt sich weltweit für Menschen in Not ein. Ziel der Bemühungen ist es, Menschen die von Armut, Leid und Chancenlosigkeit betroffen sind, Auswege aus ihrer

Lage zu eröffnen. Im ora-lager in Ardagger engagieren sich viele Menschen ehrenamtlich. Das ORA-Lager ist täglich von 8.30 bis 17 Uhr offen. Wer etwas abgeben möchte, kann dies im Lager abstellen. Der Zugang ist auf dem orangenen Tor gekennzeichnet.

Infos:

- ▶ Elisabeth Auinger T: 0664/392 75 02
- ▶ Maria Grünsteidl T: 0676/323 98 42
- ▶ Hermine Naderer T: 0664/451 79 54

Rotes Kreuz Amstetten



Krankenhausstraße 10
3300 Amstetten
T: 059144-51000
E: amstetten@n.rotekreuz.at
I: www.rotekreuz.at

Krankentransporte, Ambulanzdienste, Erste-Hilfe-Kurse, Gesundheits- und soziale Dienste



Defibrillatoren in Ardagger

Ardagger Markt: Raiffeisenbank Ardagger Markt, Foyer, Markt 55

Ardagger Stift: Pfarrheim Stift Ardagger, im Außenbereich bei Zugang Pfarrheim, Stift 15

Kollmitzberg: Gh. Grünberger, Kollmitzberg 3, im Eingangsbereich

Stephanshart: Minihofladen (ehem. Raiffeisenbank) Stephanshart, Foyer, Dorfplatz 4

Ärztbereitschaftsdienst

aktuelle Notdienste & Infos:
www.arztnoe.at

Zahnärztenotdienst

aktuelle Notdienste & Infos:
<http://noe.zahnaerztekammer.at>

Apothekennotdienst

aktuelle Notdienste & Infos:
<http://apo24.at>

Gesundheitseinrichtungen

Gruppenpraxis Dr. Karin Höllrigl-Raduly und Dr. Ferenc Raduly, Ärzte für Allgemeinmedizin

Marktplatz 4
3321 Ardagger Markt
T: 07479/74 39
E: dr.raduly@a1.net
W: www.gruppenpraxis-ardagger.at
Termin nach telefonischer Vereinbarung

Ordinationszeiten:
MO: 08:00 bis 13:00 Uhr
DI: 08:00 bis 11:00 Uhr
& 14:30 bis 16:30 Uhr
DO: 08:00 bis 11:00 Uhr
& 14:30 bis 16:30 Uhr
FR: 08:00 bis 13:00 Uhr

Dr. Ferenc-Elöd Raduly

Facharzt für Innere Medizin

Marktplatz 4
3321 Ardagger Markt
T: 07479/74 39
E: dr.raduly@a1.net

W: www.gruppenpraxis-ardagger.at
Terminvergabe nach telefonischer Vereinbarung.

Dr. Johannes Gugler

Arzt für Zahn-, Mund- und Kieferheilkunde

Markt 25
3321 Ardagger Markt
T: 07479/68 68
E: office@zahnarzt-gugler.at
www.zahnarzt-gugler.at

Ordinationszeiten:
DI/DO: 07:30 bis 13:00 Uhr
MI/FR: 11:00 bis 16:00 Uhr
Termin nach telefonischer Vereinbarung

Betreubares Wohnen in Ardagger Markt

Lebensqualität in den eigenen vier Wänden bis ins hohe Alter – das ermöglicht das Projekt betreubares Wohnen in Ardagger Markt.

Infos zu den Wohnungen, Pläne, Kosten, Förderungen usw. erhalten Sie:

Heimat Österreich
01/98 23 601-610

Betreutes Wohnen für behinderte Menschen

Wohnprojekt in der Sonnensiedlung für Menschen mit schweren Mehrfachbeeinträchtigungen.

Diakoniewerk
Sonnensiedlung 21
3321 Ardagger Markt
T: 0664/858 26 79
W: www.diakoniewerk.at

Gesellschaft für ganzheitliche Förderung und Therapie GmbH, Tageseinrichtung

Die Tageseinrichtung unterstützt und fördert Menschen mit Beeinträchtigungen.

Markt 27
3321 Ardagger Markt
T: 07479/61 029
W: www.gfgf.at

Landesklinikum Amstetten

Krankenhaus

Krankenhausstraße 21
3300 Amstetten

T: 07472/90 04
www.amstetten.lknoe.at

Landesklinikum Mauer

Krankenhaus

Hausmeningerstraße 221
3362 Mauer

T: 07475/90 04
www.mauer.lknoe.at

Landesklinikum Waidhofen/Ybbs

Krankenhaus

Ybbsitzerstr. 112
3340 Waidhofen/Ybbs
T: 07442/90 04

www.waidhofen-ybbs.lknoe.at

Stadt-Apotheke, Apotheke

Hauptplatz 17-19
3300 Amstetten
T: 07472/62 233
www.stadt-apo.at

Öffnungszeiten:
MO-FR: 07:30 bis 18:00 Uhr,
SA: 07:30 bis 12:00 Uhr

Elias-Apotheke, Apotheke

Reichsstraße 24
3300 Amstetten
T: 07472/281 07
www.elias-apo.at

Öffnungszeiten:
MO-FR: 07:30 bis 18:00 Uhr,
SA: 07:30 bis 12:00 Uhr

Stadion-Apotheke, Apotheke

Ybbsstraße 35
3300 Amstetten
T: 07472/658 65
www.stadion-apotheke.at

Öffnungszeiten:
MO-FR: 07:30 bis 18:00 Uhr,
SA: 07:30 bis 12:00 Uhr

Mariahilf-Apotheke, Apotheke

Wiener Straße 21
3300 Amstetten
T: 07472/62711
www.apotheke-mariahilf.at

Öffnungszeiten:
MO-FR: 07:30 bis 18:00 Uhr,
SA: 07:30 bis 12:00 Uhr

CCA-Apotheke, Apotheke

Waidhofner Straße 1
3300 Amstetten
T: 07472/626 37
www.cca-apotheke.at

Öffnungszeiten:
MO-MI: 09:00 - 18:30 Uhr
DO: 09:00 - 18:30 Uhr
SA: 09:00 - 18:00 Uhr

Gesundheit & Soziales

Apo-App

Apotheken-App

Mit der Apo-App finden Sie schnell die nächste geöffnete Apotheke, können Medikamenteninformationen nachschlagen und haben Ihre persönlichen Gesundheitsdaten immer mit dabei.
www.apoapp.co.at

Apotheken Notruf

Hotline

Unter der Kurznummer **1455** erhalten AnruferInnen rasch Auskunft über die nächstgelegene dienstbereite Apotheke.

NÖ Volkshilfe

Regionalbüro Mostviertel

Ybbsstraße 35
3300 Amstetten
T: 0676/86 76
www.noee-volkshilfe.at

NÖ Lebenshilfe

Hiesbach

Hiesbach 96
3365 Allhartsberg
T: 07448/31 54
www.noee.lebenshilfe.at

NÖ Hilfswerk

Amstetten

Ardaggerstraße 50
3300 Amstetten
T: 05 9249-70210
www.hilfswerk.at/amstetten
Öffnungszeiten:
MO, MI, FR: 08:00 bis 12:00 Uhr, DI, DO: 13:00 bis 17:00 Uhr

Frauenberatung Mostviertel

Amstetten

Hauptplatz 21
3300 Amstetten
T: 07472/63297
www.frauenberatung.co.at
Öffnungszeiten:
MO von 09:00–15:00 Uhr,
DI von 08:00-16:00 Uhr,
DO von 09:00 – 12:00 Uhr

Notruf für Opfer von Verbrechen

kostenlose Hotline

T: 0800/112 112
www.opfer-notruf.at

Rat auf Draht

Kinder-Help-Hotline

T: 147

NÖ Ärztedienst

Hotline

In dringenden Fällen, wenn Sie ihren Hausarzt nicht erreichen, wählen Sie einfach 141 und Sie kommen automatisch zum diensthabenden Arzt in ihrer Nähe. Wochentags von 19.00 bis 07.00 Uhr sowie am Wochenende rund um die Uhr unter **141**.

Caritas Beratungszentrum

Amstetten

Südtiroler Straße 1
3300 Amstetten
T: 07472/67 577
www.caritas-stpoelten.at
Bürozeiten: MO, MI, FR von 11.00 bis 12.00 Uhr

NÖ Lebenshilfe

Aschbach

Kunschakstraße 7
3361 Aschbach
T: 07476/76 40 710
www.noee.lebenshilfe.at

Suchtberatung

Amstetten

Hauptplatz 35
3300 Amstetten
T: 0676/83 84 4343
Sprechstunden: DI, MI, DO 08.00-16.00 Uhr
FR 08.00-12.00 Uhr

Telefonische Gesundheitsberatung

Hotline

Mit diesem Service erhalten Sie in ganz Österreich rund um die Uhr, an sieben Tagen in der Woche die Möglichkeit, bei gesundheitlichen Problemen anzurufen. Sie erhalten Auskunft über die Dringlichkeit Ihres Anliegens und eine medizinisch validierte Behandlungsempfehlung.
T: 1450
www.1450.at

Assist

Gemeinnützige GmbH

Sozialwirtschaftliche Dienstleistungen für Menschen mit Behinderungen
Linzer Str. 12
3300 Amstetten
T: 01/786 62 33-302
www.assist4amstetten.at

Rotes Kreuz

Amstetten

Krankenhausstraße 10
3300 Amstetten
T: 059144-51000
E: amstetten@n.rotekruz.at
I: www.rotekruz.at



Sport- und Freizeiteinrichtungen

Donauradweg



Der etwa 365 km lange Donauradweg führt von Passau über Ardagger bis Bratislava und ist eine der bekanntesten Radrouten Europas. Entlang des großen Stromes führt der Donauradweg an Ardagger vorbei. Erleben Sie ein ruhig-roman-

tisches und abwechslungsreiches Radfahrerparadies umrahmt von toller Landschaft. Eine umfassende Donauradwegkarte erhalten Sie am Gemeindeamt.

www.donau.com

Donauwellenpark



kostenlos zugängiger
Riesenspielplatz in
Ardagger Markt

- ▶ Kunstrasen-Fußballplatz
- ▶ Beachvolleyballplatz
- ▶ Riesenschaukel, Fun-Box
- ▶ Basketballplatz
- ▶ Skater-Anlage mit Pool
- ▶ Kinderspielgeräte
- ▶ Kletterwand
- ▶ Kleinkinderspielbereich
- ▶ Radparcours

Spielplatz „Bartl's Birnengarten“



Für alle Sinne und die ganze Familie hat der Spielplatz „Bartl's Birnengarten“ in Ardagger Stift etwas zu bieten. Die Kinder entdecken den **Seile-Dschungel**, in dem es sich prima klettern und schwingen läßt, aber auch das **Schwungkarussell** verspricht jede Menge Spaß. Am rund **4.500 m² großen Spielplatz**

„Bartl's Birnengarten“ laden tolle Plätze, zum Spielen und Austoben ein. Hier kann die **Sandbirne** gegossen oder der Weg durch das **Pflanzenlabyrinth** erforscht werden. Mit der **Seilbahn** brausen die Kinder talwärts. Natürlich dürfen auch **Schaukeln** und Klettermöglichkeiten nicht fehlen.

Freizeitanlage Holzhausensiedlung



Die Freizeitanlage Holzhausensiedlung befindet sich in Holzhausen in **Kollmitzberg**. Dort finden Sie: Kinderspielplatz, Fußballplatz und Wald-

Abenteuerspielplatz mit Kletterturm, Hängebrücke, Rutsche und Seilbahn. Kleinkindbereich: Nestschaukel, Schaukel, Rutsche.

Sport- und Freizeiteinrichtungen

Freizeitanlage und Spielplatz Stephanshart



Die Freizeitanlage Stephanshart bietet einen Tennis- und einen Beachvolleyballplatz.

Anmeldung Tennisplatz: Stundenweise Benützung bzw. Benützung für Mitglieder. Infos bei Alois Kuterna unter T: 0664/182 70 88

Anmeldung Beachvolleyballplatz: Matthias Auer unter T: 0664/397 07 22

Spielplatz Stephanshart: direkt neben der Kirche in Stephanshart

Themenweg Augenblicke in Kollmitzberg



Seit Jahrhunderten pilgern Menschen auf den Kollmitzberg! **Wallfahrt, Panorama und Kirtag** sind die drei Hauptmotive der Besucher am weit hin sichtbaren Mostviertler Aussichtsberg. Zentrale Figur ist dabei die Heilige Ottilia, die als Augenpatronin verehrt wird. Der Themenweg am Kollmitzberg bietet den Besuchern **herrliche Ausblicke aufs Mostviertel**, aber auch Einbli-

cke in die Elemente, die diesen Berg geformt haben.

Acht Stationen erzählen Wissenswertes über Wind und Luft, den Kollmitzberger Kirtag, über das Augenbründl, uvm. Ausgangspunkt ist die Wallfahrtskirche Kollmitzberg; Länge: 3 km

Gehzeit: ca. 1,5 Stunden
Öffnungszeiten: ganzjährig;
T: 07479/73 12
www.kollmitzberg.info

Bücherei Stephanshart



Moar-Haus
Dorfplatz 1
3321 Stephanshart
T: 07479/7275-35
M: 0699/10 60 89 96
E: buecherei.stephanshart@gmx.at
W: <https://buecherei-stephanshart.at>

Kostenlose Ausleihe!

Öffnungszeiten:
SO von 10 bis 12 Uhr
MI von 18:30 bis 19:30 Uhr

Radfahren im Mostviertel



Ob Familien, Genießer, Entdecker oder Pilger: Im Mostviertel findet jeder seinen Weg. Immer größer wird auch das Angebot für E-Biker. Das Mostviertel ist mit seinen sanften Hügeln, gewundenen Flusstälern und kaum befahrenen Nebenstra-

ßen für Radtouren wie geschaffen. Man radelt an Streuobstwiesen und Vierkanthöfen vorbei, lernt malerische Dörfer kennen und findet auf der Strecke zahlreiche Kulturdenkmäler, die einem vom Sattel locken.

www.ardagger.gv.at/freizeit

Sport- und Freizeiteinrichtungen

Wandern in Ardagger



Herrliche Ausblicke ins Donautal und ins Mostviertel machen jede Wanderung in Ardagger zum Vergnügen. **35 km markierte Wanderwege** ziehen sich durch das Gemeindegebiet von Ardagger, darunter auch ein Abschnitt des

Mostviertler Rundwanderweges 454 sowie des Donau-Höhen-Rundwanderweges. Für Interessierte steht am Gemeindeamt Ardagger eine kostenlose umfassende Wander- und Freizeitkarte zur Verfügung. T: 07479/7312

Themenweg Mr. Piep



Entlang der Donau befinden sich große Schautafeln, auf denen die Natur und die Tiere der Au erklärt werden. Mr. Piep - ein lustiges Brachvogelmaskottchen - erzählt hier für Groß und Klein

leicht verständlich über sich, seine Artgenossen und die Besonderheiten dieses Gebietes. Start/Ziel: beim Gasthaus Schatzkastl in Ardagger Markt. T: 07479/7312

Walkingstrecken



3 Walkingrouten von leicht bis schwer finden Sie in Ardagger.

Eine kostenlose umfassende Karte erhalten Sie am Gemeindeamt.

Reiten, Reitställe und Reitwege



Rund um Ardagger finden auch Pferdefreunde ein sattelfestes Freizeitparadies vor. Auf circa **400 km markierten Reitwegen** kann die Region Donauland Strudengau auf dem Rücken

der Pferde erlebt werden. Dieser Reitweg führt auch durch Ardagger. Infos zu Reitställen in Ardagger erhalten Sie am Gemeindeamt oder www.ardagger.gv.at/vereine

Leih-E-Bikes



Leih-E-Bikes können im Gasthof Alpenblick ausgeliehen werden.

Leihgebühr pro Tag: € 25,-, Reservierungen: T: 07479/75 15

Sport- und Freizeiteinrichtungen

Fitness-Freizeit-Farm



Hauersdorf 1
3300 Ardagger Stift
T: 07472/652 11
I: www.F3-studio.at

Well-Fit-Studio, Sauna, ausgebildete Trainer, modernste Geräte, Solarium, persönliche Trainingskonzepte, Massage, Vitaminbar

Fußball



Platz zum Fußballspielen findet man öffentlich im Donauwellingpark in Ardagger Markt. Vereinsintern kann auf den 2 Fußballplätzen der Union Ardagger

gespielt werden. Fußballtraining für Kinder und Jugendliche. Präs. Thomas Weniger
T: 0650/66 30 870
www.scu-ardagger.at

Tennis



Zur sportlichen Betätigung lädt der **Tennisplatz des UTC Ardagger** ein. Auf 5 Plätzen (4 Sandplätze und 1 Asphaltplatz) kann man hier Tennis spielen. Nähere Auskünfte bei Markus Weinberger unter 0676/792 23 32 bzw. www.utcardagger.at

Auf der Freizeitanlage Stephanshart gibt es einen Kunstrasen-Tennisplatz. Stundenweise Benützung bzw. Benützung für Mitglieder möglich. Infos & Anmeldung bei Alois Kuterna unter T: 0664/182 70 88

Fischen am rechten Donauufer



An der oberen Donau bei Strom-Kilometer 2089 bis 2084 können verschiedene Fischarten wie Zander, Hecht, Aal, Karpfen, Barsch, Wels uva. gefischt werden.

Ausgabe der Fischereilizenz: FischerparadiesBrandner (Wallsee). Tages und Jahreskarten erhältlich. Sommerau 30, 3313 Wallsee, T: 07433/2588.

Langlaufen



Das rund 1.800 ha große Augebiet ist bei guter Schneelage ein richtiges Langlaufparadies. Ausgehend von Ardagger Markt bis zur sogenannten „Voggenau“ ist ein 8 km langer Loipenrundkurs

doppelt gespurt. Ein idealer Einstieg in die Loipe ist an der B 119 bei der Abzweigung der Landesstraße Richtung Wallsee direkt bei Ardagger Markt möglich.

Donaustrand Ardagger



Für jene, die das Schwimmen der anderen Art gerne haben, lädt der „Naturstrand“ der Donau recht herzlich ein.

Nebenbei kann man die wunderschöne Landschaft des Strudengaus und der Donauauen genießen.

Sport- und Freizeiteinrichtungen

Stockschießen



2 Asphaltstockbahnen im Freien sind in Ardagger ganzjährig geöffnet: Eine davon befindet sich beim Donauwellenpark hinter dem Gasthaus Stöger in Ardagger Markt. Die zweite ist in Stephanshart beim

Sportplatz zu finden. Auskünfte dazu erhalten sie bei Hrn. Andreas Saphir (für Stephanshart) unter der T: 0676/45 18 260 bzw. bei Hrn. Johann Stöger (für Ardagger Markt) unter der T: 07479/73 59.

Kinderyoga



Kinderyoga fördert das Gleichgewicht und die innere Balance, macht dich mutig & kräftig und vor allem macht es großen Spaß.

Trainerin: Katharina Schadauer
T: 0676/909 44 19

Weitere Gesundheits- und Fitnessangebote

Taiji | Qui-Gong-Abende:

mit Josef Burgstaller
T: 0680/220 37 73
E: kursbeijosef@gmx.at

Fußball-Jugendtraining

SCU Ardagger, Thomas Brachner, T: 0650/300 35 79

Step-Aerobic & Body Styling

mit Brigitte Pressl im Turnsaal im Moar-Haus in Stephanshart
Termine auf Anfrage.
T: 0680/235 94 29

fit & beweglich

mit Marianne Richter im Turnsaal im Moar-Haus in Stephanshart
Termine auf Anfrage.
T: 0677/61 77 05 00

Bewegungstraining für Alt & Jung

mit Elfriede Pressl im Turnsaal im Moar-Haus in Stephanshart. Termine auf Anfrage.
T: 0650/663 09 61

Yoga im Turnsaal im Moar-Haus

in Stephanshart
Helmut Kirchner
T: 0664/28 00 365

Yoga im Pfarrhof in Ardagger Markt

Martina Eder
T: 0676/407 50 95

Laufen - Lauftreff



Jeden Freitag ab Mitte April um 19.00 Uhr. Treffpunkt bei der Riesenschaukel im Donauwellenpark. Anfänger- und Fortgeschrittenengruppen, Kindergruppen, Nordic-Walking-Gruppe.

Halbmarathon-Strecke: Start/ Ziel: Donauwellenpark.

Nähere Infos:
Notburga Brandstetter unter
T: 0664/4513113.
<http://ulcardagger.sportunion.at>

Step-Aerobic, Dehnen, Stretchen & Muskelaufbau



Step-Aerobic: Im Turnsaal der Mittelschule Ardagger mit Margarete Steiner.
T: 0664/737 659 81

Turnen 50+Aktiv: im Turnsaal der Mittelschule Ardagger mit Othmar Schüch & Irene langthaler
T: 0676/600 90 55

Jugendsite

NÖ Jugendkarte

Was ist die 1424-Jugend:karte?

- ▶ 1424 ist für 14- bis 24-jährige
- ▶ 1424 ist deine persönliche Jugendkarte
- ▶ 1424 ist dein Altersnachweis gem. NÖ Jugendgesetz
- ▶ zahlreiche Ermäßigungen bei Partnern in ganz Österreich
- ▶ Infos über Jugendangebote in NÖ
- ▶ Zusendung des vierteljährlichen Magazins mit vielen Gutscheinen
- ▶ Europaweite Vorteile in Kooperation mit der European Youth Card.

So checkst Du Dir Deine 1424-Jugendkarte:

- ▶ Formular auf www.jugendinfo-noe.at/jugendkarte ausfüllen
- ▶ Jugend:karte im Scheckkartenformat oder digital auswählen
- ▶ Formular vom Schulsekretariat od. Gemeindeamt bestätigen lassen.
- ▶ das Formular samt Passfoto und Kopie eines Dokumentes (Meldebestätigung, Reisepasskopie,...) schicken an: Jugendinfo NÖ, Klostersgasse 5, 3100 St. Pölten.
- ▶ Deine 1424-Jugendkarte wird Dir dann zugeschickt bzw. freigeschaltet.



Jugend-App mit Ausweisfunktion

Fast jeder Jugendliche hat sein Smartphone immer dabei - und kann damit in Niederösterreich auch einen Altersnachweis erbringen. Die App bietet alle Informationen und Vorteile der Jugendkarte 1424: Eventkalender mit Berechnung der jeweiligen Entfernung, e-Magazin, News, Ermäßigungen, Gewinnspiele und Gutscheinfunktion. Noch keine 1424 Jugend:karte? Antragsformular auf www.jugendinfo-noe.at ausfüllen, wegschicken, erledigt! **1424-Karte ja, aber keine virtuelle? Freischaltung:** Mail an info@jugendinfo-noe.at oder Anruf (02742/245 65).

Noch Fragen? Jugend:info NÖ, Tel. **02742/24565**, www.jugendinfo-noe.at

NÖ Lehrlingsförderung:

Das Land NÖ leistet an Lehrlinge mit Hauptwohnsitz in Niederösterreich Beihilfen:

- ▶ Mobilitätsförderung
- ▶ Lehrlingsbeihilfe
- ▶ Begabtenförderung

Wer wird gefördert?

Lehrlinge mit einem aufrechten Lehr- oder Ausbildungsvertrag im Sinne des Berufsausbildungsgesetzes (BAG) oder des Land- und forstwirtschaftlichen Berufsausbildungsgesetzes (LFBAG).

Voraussetzungen:

- ▶ Hauptwohnsitz in Niederösterreich
- ▶ aufrechtes Lehr- oder Ausbildungsverhältnis
- ▶ Bezug der Familienbeihilfe
- ▶ keine AMS-Leistungen

Weitere Infos:

Anträge und weitere Infos finden Sie auf www.noel.gv.at >Service >Förderungen.

TOP-Jugendticket

Top-Jugendticket: Zum Preis von € 70,- kannst Du alle Öffis in Wien, NÖ und Burgenland, an allen Tagen (auch in den Ferien) nutzen.

Jugendticket: zwischen Wohnort und Schule bzw. Lehr- oder Dienststelle um € 19,60 fahren. Es gilt an Schultagen bzw. für Lehrlinge an allen Tagen.

Weitere Infos:

www.vor.at, VOR-Hotline T: 0810/22 23 24

Lehrlingsbeihilfe

Die Lehrlingsbeihilfe kann Lehrlingen aus einkommensschwachen Familien gewährt werden. Die Höhe der Lehrlingsbeihilfe beläuft sich auf € 120,- monatlich und wird ab Antragstellung bis zum Beginn des folgenden Lehrjahres bewilligt. Danach muss ein neuerlicher Antrag gestellt werden. Das monatliche Gesamtfamilieneinkommen (brutto) darf die festgelegten Höchstgrenzen nicht überschreiten.

Weitere Infos und Formulare:

www.noel.gv.at >Service >Förderungen. Formulare erhalten Sie auch am Gemeindeamt.

Mobilitätsförderung Lehrlinge

Mit der Mobilitätsförderung unterstützt das Land NÖ Lehrlinge, die zwischen Wohnsitz und Ausbildungsort (Lehrbetrieb, Ausbildungsstätte, Berufsschule) pendeln müssen und dafür finanzielle Aufwendungen zu tragen haben. Entstehen dem Lehrling aufgrund eines vorübergehenden Heimplatzes (Lehrlingsheim, Internat) Unterbringungskosten, können diese im Rahmen der Mobilitätsförderung anteilmäßig berücksichtigt werden. Eine Antragstellung ist immer nur rückwirkend für das zuletzt abgelaufene Kalenderjahr möglich. Maßgebend ist, dass die Hin- und Rückfahrt zwischen Wohnsitz und Ausbildungsort regelmäßig erfolgte und die Mindestentfernung 3 Kilometer (kürzeste Wegstrecke) beträgt. Die Höhe der Mobilitätsförderung beträgt im Förderungszeitraum für Hin- und Rückfahrt einmalig € 5,- pro Tageskilometer. Das monatliche Gesamtfamilieneinkommen (brutto) darf die festgelegten Höchstgrenzen nicht überschreiten.

Weitere Infos und Formulare:
www.noel.gv.at >Service >Förderungen.
 Formulare erhalten Sie auch am Gemeindeamt.



Begabtenförderung Lehrlinge

Lehrlingen kann aufgrund von besonderen Leistungen (zB Lehrabschlussprüfung mit „Auszeichnung“ bestanden, Berufsschulzeugnis ausschließlich mit der Benotung „Sehr gut“) im Zusammenhang mit der Lehrausbildung eine Begabtenförderung gewährt werden. Die Begabtenförderung beträgt € 120,-. Das Ansuchen für die Begabtenförderung muss bis spätestens 3 Monate nach Beendigung des Lehr- oder des Berufsschuljahres einlangen.

Weitere Infos und Formulare:
www.noel.gv.at >Service >Förderungen.
 Formulare erhalten Sie auch am Gemeindeamt.

Stipendien/Studium

Weitere Infos und Formulare:
 Verschiedenste Infos zu Stipendien finden Sie auf
www.noel.gv.at >Service >Förderungen.

Förderungen der Marktgemeinde Ardagger

Babygutschein

Bei Geburt eines Kindes, erhalten die Eltern ArdaggerTaler im Wert von **€ 110,-**, die bei Betrieben in der Marktgemeinde Ardagger eingelöst werden können.

Jubiläen

80. Geburtstag: **€ 80,-**
90., 95., 100.,... Geburtstag sowie Goldene, Diamantene, Steinerne Hochzeit,...: **€ 90,-**

Förderung Müllgebühr

Für Liegenschaften, in der nur 1 Person gemeldet ist und das monatliche Brutto-Einkommen den jeweiligen Ausgleichszulagenrichtsatz nicht überschreitet, kann am Gemeindeamt eine Förderung von **€ 40,-** beantragt werden.

Rinder-Besamung

€ 8,50 für Besamung durch den Tierarzt/Tierärztin
€ 5,50 für Eigenbesamung

Ankauf eines Zuchtebers

Maximal **25 %** der Netto-Ankaufssumme.
Klasse: 2A, 2B

Ankauf eines Zuchtstieres

Maximal **25 %** der Netto-Ankaufssumme.
Klasse: 2A, 2B, 3A

Errichtung eines Güterweges

Die Hälfte der Anrainerkosten – jedoch max. **25 %** der Gesamtkosten können von der Marktgemeinde Ardagger gefördert werden.

Förderungen

Regenwasserrückgewinnung

Regenwasserrückgewinnung zur Reduzierung des Trinkwasserverbrauches
ab 5 m³: € 200,-
ab 10 m³: € 400,-

Förderungen von Bund und Land

FAMILIEN

NÖ Familienpass



Der NÖ Familienpass bietet viele Vorteile für NÖ Familien und für alle, die sehr gerne Zeit mit Kindern verbringen und Aktivitäten unternehmen wollen – auch ohne direkt mit ihnen verwandt zu sein (vorbehaltlich der Zustimmung der Eltern). Alle Personen in Niederösterreich können den NÖ Familienpass kostenlos beantragen. Voraussetzung ist, dass mindestens ein Erwachsener oder ein Kind einen Wohnsitz in Niederösterreich hat. Der Familienpass ist nach Ausstellung bis zum vollendeten 18. Lebensjahr des Kindes gültig.

Ihre Vorteile

- ▶ Ermäßigungen und Vergünstigungen
- ▶ günstiger Versicherungsschutz
- ▶ gratis Abonnement des NÖ Familienmagazins

Über 700 Partnerbetriebe des NÖ Familienpasses bieten derzeit attraktive Vergünstigungen für Familien an. Eine vollständige Auflistung der Vorteilsgeber finden Sie online auf www.familienpass.at

Zusätzlich gibt es zwei Versicherungspakete. Großmütter und Großväter können ebenfalls einen NÖ Familienpass für sich und ihre Enkelkinder beantragen. Somit haben auch Großeltern die Möglichkeit, gemeinsam mit ihren Enkelkindern, die Ermäßigungen und Angebote des NÖ Familienpasses in Anspruch zu nehmen.

Weitere Infos zum Familienpass:

unter www.familienpass.at oder unter T: **02742/9005-1-9005**

Weitere Familienförderungen finden Sie unter www.noel.gv.at >Service >Förderungen:

- ▶ Mehrwegwindelförderung
- ▶ Tagesbetreuungsförderung

Infos: Kinderbetreuungskosten steuerlich absetzen (Nachmittags- u. Tagesbetreuung, Spielgruppe, Bastelgeld, Musikschule). Voraussetzung: bis zum 10. Lebensjahr, max. € 2.300,- pro Kalenderjahr. www.bmf.gv.at

SOZIALES

NÖ Sozialhilfe

Die NÖ Sozialhilfe ist als Unterstützung für Menschen zu verstehen, die in eine finanzielle Notlage geraten sind und ihren Lebensunterhalt mit eigenen Mitteln (Einkommen und Vermögen) nicht mehr abdecken können. Die Sozialhilfe umfasst Leistungen zur Sicherung des Lebensunterhaltes und zur Befriedigung des Wohnbedarfs. Mit einer pauschalierten Leistung sollen die regelmäßigen Aufwendungen für Nahrung, Bekleidung, Körperpflege, Hausrat, Heizung und Strom, aber auch Aufwendungen für persönliche Bedürfnisse abgedeckt werden.

Antragstellung:

Der Antrag auf Sozialhilfe kann bei der zuständigen Bezirkshauptmannschaft bzw. Wohnsitzgemeinde oder der Geschäftsstelle des AMS eingebracht werden. Über die BMS entscheidet die Bezirkshauptmannschaft.

Antragsformulare:

am **Gemeindeamt** oder bei der **BH** bzw. auf www.noel.gv.at >**Gesundheit & Soziales**

SENIOREN/PFLEGE

Urlaubsaktion für pflegende Angehörige

Gefördert werden Personen, die Pflegebedürftige, welche mind. Pflegegeld der Stufe 3 beziehen, als Hauptpflegeperson betreuen,

- ▶ wenn sie in Österreich Urlaub (auch ohne Pflegebedürftige) verbringen.
- ▶ Die pflegebedürftige Person oder deren gesetzliche Vertretung bzw. der Erwachsenenvertreter oder die Erwachsenenvertreterin bestätigt, dass die antragstellende Person die Hauptpflege übernommen hat.
- ▶ Die Aktion kann pro Person pro Jahr nur 1mal in Anspruch genommen werden, unabhängig von Kosten und Dauer des Urlaubes.
- ▶ Die Gewährung der Förderung ist nicht vom Einkommen abhängig.

Förderungen von Bund & Land

- ▶ Der Hauptwohnsitz der antragstellenden Person muss sich seit mindestens 6 Monaten vor Urlaubsantritt in Niederösterreich befinden.
- ▶ Der Zuschuss beträgt € 175,- für einen Urlaub in Österreich, wurde der Urlaub in NÖ verbracht, beträgt der Zuschuss € 225,-.

Über Möglichkeiten der Pflege der Pflegebedürftigen während der Zeit desurlaubes gibt die Pflegehotline des Landes NÖ unter 02742/9005-9095 Auskunft.

Weitere Infos und Formulare: www.noel.gv.at > Themen > Pflege & Betreuung. Formulare erhalten Sie auch am Gemeindeamt.

Förderung 24-Stunden-Betreuung

Mehr als 80 % aller pflegebedürftigen Menschen werden im häuslichen Bereich von Angehörigen pflegerisch betreut, die damit einen äußerst wertvollen Beitrag leisten. Um die Position pflegender Angehöriger zu stärken und den pflegebedürftigen Menschen so lang wie möglich ein selbst bestimmtes und eigenständiges Leben zu Hause zu erhalten, wurde folgende Leistung ermöglicht:

Das NÖ Fördermodell gilt für Personen

- ▶ mit Hauptwohnsitz in NÖ
- ▶ mit Bezug von Pflegegeld zumindest der Stufe 3
- ▶ mit Bezug von Pflegegeld der Stufen 1 und 2 bei nachgewiesener Demenz

Die Höhe der Förderung beträgt

- ▶ bei selbständigen Betreuungskräften bis zu € 800,- monatlich
- ▶ bei unselbständigen Betreuungskräften bis zu € 1.600,- monatlich

Alle **Förderungsrichtlinien** finden Sie auf der Website der NÖ Pflegehotline.
www.noel.gv.at/noe/pflege/pflege.html

Der Antrag ist einzubringen beim:
Amt der NÖ Landesregierung
Abteilung Soziales
Landhausplatz 1
3109 St.Pölten

Neuanträge ab Pflegegeldstufe 3 sind beim Sozialministeriumservice einzubringen.

Weitere Infos:

NÖ Pflegehotline

von MO - FR von 08:00 - 16:00 Uhr

T: 02742/9005-9095, F: 02742/9005-12785,

E: post.pflegehotline@noel.gv.at, I: www.noel.gv.at

Pflegegeld

Das Pflegegeld soll pflegebedürftigen Menschen die erforderliche Betreuung und Hilfe (Pflege) sichern und darüber hinaus ihre Möglichkeiten verbessern, ein selbstbestimmtes und nach den persönlichen Bedürfnissen orientiertes Leben zu führen.

Pflegegeld gebührt, wenn

- ▶ auf Grund einer körperlichen, geistigen bzw. psychischen Behinderung oder einer Sinnesbehinderung ständig Betreuung und Hilfe in einem Mindestausmaß von mehr als 65 Stunden monatlich erforderlich ist,
- ▶ dieser Zustand mindestens 6 Monate andauert und

der gewöhnliche Aufenthalt des/der Pflegebedürftigen im Inland liegt.

Das Ausmaß des Pflegegeldes richtet sich nach dem Pflegebedarf. Es sind 7 Stufen vorgesehen, je nach Höhe des erforderlichen Pflegebedarfs.

Der Beginn der Leistung hängt vom Antragsdatum ab. Dieses entspricht dem Datum, an dem der Antrag beim Sozialversicherungsträger einlangt. Das Pflegegeld bzw. eine Erhöhung des Pflegegeldes gebührt ab dem auf die Antragstellung folgenden Monatsersten.

Zuständigkeit:

Pensions- oder Rentenbezieher bringen den Antrag auf Pflegegeld beim zuständigen **Pensionsversicherungsträger** ein. Das ist jene Stelle, die auch die Pension bzw. Rente ausbezahlt.

An diese Stellen sind auch die Anträge auf Erhöhung des Pflegegeldes bei Verschlechterung des Gesundheitszustandes zu richten. In weiterer Folge werden die Betroffenen zu einer ärztlichen Untersuchung eingeladen oder, wenn diese nicht reisefähig sind, zu Hause von einem Arzt oder durch eine diplomierte Pflegefachkraft aufgesucht. Die/der Sachverständige nimmt den Befund auf und stellt den Pflegebedarf fest.

Weitere Infos:

zuständiger Pensionsversicherungsträger
I: www.oesterreich.gv.at

Pflege- und Betreuungsscheck

Der NÖ Pflege- und Betreuungsscheck ist eine jährliche Förderung in der Höhe von € 1.000 pro pflegebedürftiger Person, welche jedes Jahr bis zum 31.12. des jeweiligen Kalenderjahres beim Land Niederösterreich beantragt werden kann.

Weitere Infos:

Amt der NÖ Landesregierung, Abteilung Soziales
Landhausplatz 1, Haus 14, 3109 St. Pölten
E-Mail: post.gs5@noel.gv.at
T: 02742/9005-9095 (NÖ Pflegehotline)

ARBEITNEHMER

NÖ Bildungsförderung

Das Land NÖ leistet an Personen, die an beruflichen Bildungsmaßnahmen teilnehmen, einen Beitrag zur Finanzierung von Bildungskosten.

- ▶ Folgende Personengruppen werden gefördert: ArbeitnehmerInnen in der Privatwirtschaft, ArbeitnehmerInnen, die Kinderbetreuungsgeld oder Weiterbildungsgeld beziehen, WiedereinsteigerInnen bis höchstens 5 Jahre nach Ende einer Karenz, die keine Leistung vom AMS erhalten bzw. erhalten haben oder öffentlich Bedienstete in handwerklicher Verwendung (z.B. TischlerIn, ElektrikerIn, StraßenwärterIn etc.)
- ▶ Der Hauptwohnsitz muss sich seit minde. 6 Monaten vor Kursbeginn in Niederösterreich befinden.
- ▶ Die Bildungsmaßnahme muss der berufsspezifischen Weiterbildung dienen und bei einem zertifizierten bzw. anerkannten Bildungsträger absolviert werden.
- ▶ Eine Förderung erfolgt nur von den persönlich entstandenen Kurskosten abzüglich Dienstgeber- oder sonstigen Zuschüssen.
- ▶ Für die Inanspruchnahme einer Förderung ist eine mindestens 75%ige Anwesenheit oder ein positiver Prüfungsabschluss erforderlich.
- ▶ Das monatliche Bruttoeinkommen der Antragstellerin/des Antragstellers darf die in der Richtlinie festgelegte Höchstgrenze nicht übersteigen.
- ▶ Während eines Zeitraumes von 3 Jahren ab Erstantragstellung können insgesamt höchstens € 2.500,- Förderung in Anspruch genommen werden.

Weitere Infos, Antragsformulare, Richtlinien:

Amt der NÖ Landesregierung, Abt. Arbeitsmarkt
bildungsfoerderung@noel.gv.at, www.noel.gv.at
T: 02742/9005-9555
3109 St. Pölten, Landhausplatz 1

Erwachsenenbildung

Infos dazu finden Sie auf der Website des Landes NÖ: www.noel.gv.at >Wirtschaft & Arbeit>Weiterbildung

ArbeitnehmerInnen-Hotline



Sie sind erwerbstätig und haben den Hauptwohnsitz in NÖ? Das Land NÖ stellt Ihnen mit der ArbeitnehmerInnen-Hotline unter T: **02742/9005-9555** von MO bis DO (8 bis 16

Uhr) sowie FR (8 bis 13 Uhr) eine flexible und direkte Anlaufstelle für Ihre Fragen zur ArbeitnehmerInnenförderung zur Verfügung.

NÖ Pendlerhilfe

Das Land NÖ leistet an PendlerInnen zum Ausgleich von Nachteilen aus der Entfernung zwischen Wohnort und Arbeitsort eine NÖ Pendlerhilfe.

Wer wird gefördert?

Arbeitnehmerinnen und Arbeitnehmer mit Hauptwohnsitz in Niederösterreich, die täglich oder wöchentlich vom Wohnsitz zur Arbeitsstätte pendeln, können die NÖ Pendlerhilfe erhalten.

Welche Voraussetzungen?

- ▶ Die Entfernung zwischen Wohnsitz und Arbeitsstätte muss mind. 25 km betragen.
- ▶ Für die Fahrten müssen finanzielle Aufwendungen entstehen.
- ▶ Das monatliche Gesamtfamilienbruttoeinkommen darf die festgelegte Höchstgrenze nicht übersteigen (Infos zu den Einkommensgrenzen: https://www.noel.gv.at/noel/Arbeitsmarkt/Foerderung_Noependlerhilfe.html).

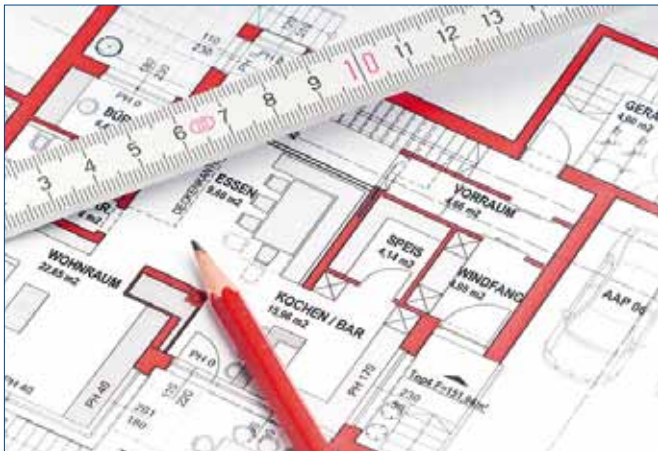
Antragstellung:

Sie finden das Online-Antragsformular auf der Webseite des Landes NÖ www.noel.gv.at. Die Ansuchen für das jeweilige Kalenderjahr sind im folgenden Kalenderjahr beim Amt der NÖ Landesregierung, Landhausplatz 1, 3109 St. Pölten, einzureichen.

Weitere Infos:

Amt der NÖ Landesregierung,
www.noel.gv.at >Wirtschaft & Arbeit
T: 02742/9005-9555

BAUEN/WOHNEN



Das Land Niederösterreich bietet verschiedenste Förderungen zum Thema Wohnen, Sanieren, Eigenheimerschaffung und Heizen:

Bauen/Neubau

- ▶ Wohnbauförderung Eigenheim

Heizen/Energie

- ▶ Biomasseheizungen
- ▶ Solaranlage
- ▶ Wärmepumpen
- ▶ Photovoltaikanlagen
- ▶ Raus-aus-Gas & Öl

Sanieren/Renovieren

- ▶ Wohnbauförderung Eigenheimsanierung
- ▶ Wohnbauförderung Wohnungssanierung
- ▶ Hochwasserschutz
- ▶ Sanierungsbonus
- ▶ Handwerkerbonus

Wohnen

- ▶ Förderung Sicheres Wohnen
- ▶ Wohnbeihilfe
- ▶ Wohnzuschuss

Weitere Infos und Formulare:

www.noel.gv.at >Bauen & Wohnen.
Formulare erhalten Sie auch am Gemeindeamt.

SONSTIGE FÖRDERUNGEN

Heizkostenzuschuss

Die Landesregierung hat beschlossen, sozial Bedürftigen einmal jährlich einen Heizkostenzuschuss zu gewähren. Die Auszahlung erfolgt direkt durch das Amt der NÖ Landesregierung. Die Höhe des Zuschusses wird rechtzeitig in der Gemeindezeitung veröffentlicht.

Wer erhält Heizkostenzuschuss:

- ▶ AusgleichszulagenbezieherInnen
- ▶ BezieherInnen einer Mindestpension
- ▶ BezieherInnen von AMS-Leistungen
- ▶ BezieherInnen von Kinderbetreuungsgeld, deren Familieneinkommen den Ausgleichszulagenrichtsatz nicht übersteigt od. Familien, die NÖ Familienhilfe beziehen
- ▶ sonstige EinkommensbezieherInnen, deren Familieneinkommen den Ausgleichszulagenrichtsatz nicht übersteigt

Von der Förderung ausgenommen sind:

- ▶ Personen, die keinen eigenen Haushalt führen
- ▶ BezieherInnen von Sozialhilfe-Leistungen
- ▶ Personen, die in Heimen auf Kosten von Sozialversicherungsträgern untergebracht sind
- ▶ Personen, die privatrechtlichen Anspruch auf Beheizung der Wohnung besitzen (z.B.: Ausgedingelt. Übergabsvertrag)
- ▶ Personen, die keinen eigenen Heizaufwand haben

Einkommensgrenzen:

Werden jeweils im Herbst in der Gemeindezeitung verlautbart.

Wann und wo kann der Heizkostenzuschuss beantragt werden?

Beantragt werden kann der Heizkostenzuschuss am Gemeindeamt bis Ende März jedes Jahres!

Umweltförderungen

Alle Informationen zu Förderungen des Bundes für Heizungen, Solaranlagen, Sanierung und Photovoltaikanlagen, ... finden Sie auf der Website der Kommunalkredit Public Consulting GmbH, KPC unter www.umweltfoerderung.at

Weitere Infos und Formulare:

Sonja Amon unter **07479/73 12-13** oder
buergerservice@ardagger.gv.at

Verkehr und Mobilität

EMIL - Mitnahmedienst

EMIL ist für Sie unterwegs! EMIL sorgt für klimaschonende Mobilität in Ardagger. Menschen, die kein Auto haben, werden so wieder mobiler. Jeder hat es schon erlebt, dass niemand Zeit hat, um zum Arzt oder zum Einkaufen zu fahren, zum Mittagessen ins Gasthaus, schnell zum Bahnhof zu flitzen, das Kind zum Sport- oder zum Musikschulunterricht zu bringen, in der Apotheke etwas abzuholen, uvm. Hier setzt EMIL an und bringt eine Erleichterung.

EMIL - Mitglied werden:

- ▶ **Anmeldung:** Nach erfolgter Anmeldung erhalten sie Zugangsdaten für die Emilio-Online-Anmeldung sowie die Anmelde-Telefonnummer per Post oder E-Mail zugestellt.
- ▶ **Buchung:** bis zu 3 Tage im Voraus bis 2 Stunden vor der Fahrt online od. telefonisch beim Fahrer.
- ▶ **Betriebszeiten:** MO bis FR von 7.30 bis 19.30 Uhr ausgenommen Feiertags
- ▶ **Fahrradius:** EMIL transportiert von der Haustür zu einem Wunschort im Radius von rund 15 km (Ausgangspunkt Mittelschule).

Die Kosten:

- ▶ **Mitgliedsbeitrag/Jahr:** Erwachsene: € 25,-
Kinder bis 15 Jahre: € 15,-FahrerIn: € 15,-
Kinder bis 6 Jahre werden nur in Begleitung eines EMIL-Mitglieds transportiert.
- ▶ **Kosten pro Fahrt:** Erwachsene: € 2,80
Kinder bis 15 Jahre: € 1,80

Weitere Infos & Formulare:

www.ardagger.gv.at/emil oder am Gemeindeamt



Foto: Ehrenamtliche FahrerInnen sind mit dem elektrisch betriebenen EMIL für Sie im Umkreis von 15 km unterwegs. © R. Schnabel

VORflex

In der Pilotregion Mostviertel West wird seit 1. Juli 2023 VOR Flex umgesetzt. Das Service steht von MO bis SA von 5.30 bis 20 Uhr zur Verfügung. Betrieben wird das VOR Flex-Sammeltaxi durch Rufbusse und durch Anrufsammeltaxis. Die normalen Buslinien werden reduziert (ausgen. Schülertansport). Aber dafür gibt es in den Zwischenzeiten Rufbusse, die flexibel angefordert werden können. Ein VOR Flex Anrufsammeltaxi holt sie bei einer der 400 Sammelstellen ab und bringt sie zu jeder beliebigen Sammelstelle im Bediengebiet.



Buchung: via VORflex APP od. telefonisch
T: 0800 22 23 24 (Mo-Fr von 7-20 Uhr, Sa von 7-14 Uhr)

Weitere Infos: www.ardagger.gv.at/vorflex

Elektro-Tankstellen

In den Ortszentren der 4 Katastralgemeinden sowie bei der Mittelschule sind Elektrotankstellen installiert.

Die Standorte sind:

- ▶ Ardagger Markt: beim Infopoint im Donauwellenpark
- ▶ Ardagger Markt: Donauwellenpark-Standort Infopoint, 3321 Ardagger Markt
- ▶ Ardagger Stift: beim Feuerwehrhaus, Stift 12, 3321 Ardagger Stift
- ▶ Ardagger Stift: Mittelschule Ardagger, Am Weinberg 1, 3321 Ardagger Stift
- ▶ Kollmitzberg: beim Gasthof Alpenblick, Kollmitzberg 3, 3321 Kollmitzberg
- ▶ Stephanshart: vor dem Kindergarten/Volksschule Stephanshart, Dorfplatz 1, 3321 Stephanshart

Förderungen E-Mobilität!

Alle Infos zu Förderungen im Rahmen der Elektromobilität finden Sie auf der Website der Kommunalkredit Public Consulting GmbH unter www.umweltfoerderung.at

Vereine & Organisationen in Ardagger

Verein/Organisation Ansprechpartner	Adresse/Kontakt
Ardagger Aktiv Club Obm.Stv. Helmut Freynhofer	Markt 53 3321 Ardagger Markt 0650/86 02 188 h.freynhofer@expertfroschauer.at
Bäuerinnen Ardagger Gemeindebäuerin Maria Hauer	Hauersdorf 4 3300 Ardagger Stift 0664/913 82 82 office@hauer-hof.at
Bäuerinnen Stephanshart Ortsbäuerin Sissi Eblinger	Hundertleiten 4 3321 Stephanshart 0664/735 838 74 sissi.eblinger@gmail.com
Bauernbund Ardagger Obm. Lukas Jetzinger	Kirchfeld 36 3321 Ardagger Stift 0676/49 50 855 lukas.jetzinger@icloud.com
Bauernbund Kollmitzberg Obm. Walter Haag	Kollmitzberg 24 3321 Kollmitzberg 0664/764 73 41
Bauernbund Stephanshart Obm. Matthias Auer	Albersberg 9 3321 Stephanshart 0664/397 07 22 matthias.auer9@gmx.at
Unabhängige Bürgerliste Ardagger Obm. Karl Brandstetter	Habersdorf 7 3321 Ardagger Stift 0680/12 36 854 karl.brandstetter.41@aon.at
Definitiv-Orange Watersports, WSC Obm. Fabian Jesacher	Felleismühle 9 - Freizeithafen 3321 Kollmitzberg 0676/66 36 666 office@definitivorange.at www.definitivorange.at
Dorferneuerung Kollmitzberg Obm. Thomas Pressl	Holzhausen 60 3321 Kollmitzberg 0664/60 206 242 pressl.thomas@gmx.at

Verein/Organisation Ansprechpartner	Adresse/Kontakt
Dorferneuerungsverein Ardagger Markt, Obm. DI Peter Morawetz	Markt 44 3321 Ardagger Markt 0676/887 568 010 peter@morawetz.org
EMIL Ardagger Obm. Ing. Christian Zehethofer	Florianistraße 19 3321 Stephanshart 0676/833 951 975 christian.zehethofer@aon.at
Faschingsverein MA-ST-KO-ST Obm. Christian Holzinger-Gruber	Altbach 5 3321 Ardagger Markt 0664/39 97 855 holz.info@gmail.com
FPÖ Ardagger Obm. Josef Prinz jun.	Brachegg 9 3321 Ardagger Stift 0650/92 63 755 prinz.josef@aon.at
Freiwillige Feuerwehr Ardagger Markt Kdt. OBI Markus Fischer	Markt 50, 3321 Ardagger Markt T: 0664/516 40 74 ardagger-markt@feuerwehr.gv.at www.ff-ardaggermarkt.at
Freiwillige Feuerwehr Stift Ardagger Kdt. OBI Daniel Frühwirth	Stift 12 3321 Ardagger Stift 0650/30 11 487 stift-ardagger@feuerwehr.gv.at
Freiwillige Feuerwehr Kollmitzberg Kdt. OBI Thomas Haunschmid	Kollmitzberg 1 3321 Kollmitzberg T: 0664/476 11 86 kollmitzberg@feuerwehr.gv.at www.ff-kollmitzberg.at
Freiwillige Feuerwehr Stefanshart Kdt. HBI Johannes Kammlleitner	Hinterholz 1 3321 Stephanshart 0664/58 86 519 hannes.kammlleitner@aon.at www.ff-stefanshart.net
Geschichtskreis Ardagger Rudolf Enengel	Am Weinberg 48 3321 Ardagger Stift 0676/86 17 50 54 rudi.enengel@aon.at

Vereine & Organisationen in Ardagger

Verein/Organisation Ansprechpartner	Adresse/Kontakt	Verein/Organisation Ansprechpartner	Adresse/Kontakt
Gesunde Gemeinde Ardagger gfGR Michaela Salzmann-Naderer	Am Weinberg 49 3321 Ardagger Stift 0650/83 03 180 michi.naderer@aon.at	Kirchenchor Kollmitzberg Leiter Reinhard Amon	Sportplatzstr. 5/3 3322 Viehdorf 0660/65 59 578 reinhard_amon@gmx.at
Imkerverein Stephanshart & Umgebung , Obm. Franz Korntheuer	Hinterholz 8 3321 Stephanshart 0664/73 65 06 35	Kirchenchor Stephanshart Leiterin Gertraud Pressl	Pfaffenbach 1 3321 Stephanshart 0676/60 70 925 gertraud.pressl@hotmail.com
Jagdgesellschaft Ardagger Markt Jagdleiter Harald Zarl	Donaulände 17 3321 Ardagger Markt 0676/574 52 09 harald-zarl@aon.at	KOBV Stephanshart und Umgebung Obm. Karl Kinast	Salzgrub 196 3311 Zeillern 0680/20 27 576
Jagdgesellschaft Ardagger Stift Jagdleiter Johann Weichinger	Pfaffenberg 17 3321 Ardagger Stift 0664/371 13 65 hans.weichinger@gmail.com	Kulturkreis Stephanshart Obm. Leopold Dietl	Joseph-Spring-Str. 30 3321 Stephanshart 0664/15 68 432 kulturkreis.stephanshart@gmail.com
Jagdgesellschaft Kollmitzberg Jagdleiter Franz Huber	Oed 14 3321 Kollmitzberg 0664/52 53 423 huberfr@aon.at	Landjugend Ardagger , Leitung Nico Eichenseder, Karin Zehetner	Sonnensiedlung 47 3321 Ardagger Markt
Jagdgesellschaft Stephanshart Jagdleiter Johann Pihringer	Empfing 60 3321 Stephanshart 0676/62 01 672 johann.pihringer@gmx.at	Landjugend Ardagger - Viehdorf - St. Georgen Leitung Michael Gruber und Franziska Kleindl	Hochholz 7 3322 Viehdorf 0660/455 18 99 fkleindl3@gmail.com
Jagdhornbläsergruppe Ardagger Leiter Gerhard Weichinger	Bach 24 3321 Ardagger Stift 0680/13 07 628 gerhard.weichinger@aon.at	Landjugend Stephanshart Leiter Daniel Zehet- hofer & Johanna Eblinger	Florianistr. 19 3321 Stephanshart 0676/534 26 18 lj.stephanshart@gmail.com
Jagdverein Mostviertel Obm. Franz Honeder	Stiefelberg 10 3321 Kollmitzberg 0664/10 08 986 install.honeder@utanet.at	Most4tel Linedancer Obm. Alois Kuterna	Austraße 2/3/5 3321 Stephanshart 0664/18 27 088 alois.kuterna@gmail.com www.most4tel-linedance.com
JVP Kollmitzberg Obm. Lukas Hagler	Holzhausen 34 3321 Kollmitzberg 0677/612 965 42	Musikverein Ardagger Markt Obm. Helmut Freyhofer	Markt 53 3321 Ardagger Markt 0650/86 02 188 h.freyhofer@expertfroschauer.at
Katholisches Bildungswerk Ardagger Obm. Friedrich Marksteiner	Kirchengasse 2 3321 Ardagger Stift 0676/619 22 85 fritzmark@gmx.at	Musikverein Stift Ardagger Obm. Stefan Weidinger	Brachegg 8 3321 Ardagger Stift 0664/86 80 486 st.weidinger@gmx.at www.mv-stiftardagger.at
KIMST'A - Kulturverein Stift Ardagger Obmann Jürgen Novotny	Sonnensiedlung 92 3321 Ardagger Markt 0664/546 37 90 die_novotnys@aon.at	Musikverein Kollmitzberg Obm. Ing. Martin Asanger, BA	Jakobstr. 24/3/8 3323 Neustadtl/D. 0664/54 63 780 martin.asanger@a1.net www.mv-kollmitzberg.at
Kirchenchor Ardagger Markt Leiterin Eva Moser	Markt 43 3321 Ardagger Markt 0650/33 21 160 ardaggereva@aon.at		
Kirchenchor Ardagger Stift Leiter Gerhard Weichinger	Bach 24 3321 Ardagger Stift 0680/13 07 628 gerhard.weichinger@aon.at		

Vereine & Organisationen in Ardagger

Verein/Organisation Ansprechpartner	Adresse/Kontakt	Verein/Organisation Ansprechpartner	Adresse/Kontakt
Musikverein Stephanshart Obfrau Silvia Leitinger	Dorfplatz1 3321 Stephanshart mvstephanshart@gmx.at	Reitstall Leimer Obfr. Marion Feigl	Innerzaun 13 3321 Kollmitzberg 0680/314 73 54
ÖAAB Ardagger Markt	derzeit kein Ansprechpartner	Small Valley Ranch Obm. Martin Brandstetter	Leitzing 9 3321 Stephanshart 0664/49 69 749
ÖAAB Ardagger Stift Obm. Andreas Hackl	Stift 7 3321 Ardagger Stift 0664/42 04 808 hackl.andreas7@gmail.com	Reitverein Neustadtl-Kollmitzberg Obm. Hermann Leitner	Oed 13, 3321 Kollmitzberg 0660/34 07 531 christian_doris@gmx.at www.rfv-neustadtl-kollmitzberg.at
ÖAAB Kollmitzberg Obm. Ing. Christoph Spiegl	Innerzaun 12 3321 Kollmitzberg 0664/88 65 07 26 christoph.Spiegl@tkmaustria.com	Senioren Ardagger Markt Obm. Gottfried Burgstaller	Markt 61 3321 Ardagger Markt 0664/37 36 959 gottburg@aon.at
ÖAAB Stephanshart Obm. DI Johannes Pressl	Pfaffenbach 1 3321 Stephanshart 0664/60 47 728 johannes.pressl@aon.at	Senioren Ardagger Stift Obm. Josef Deutenhauser	Pfaffenberg 77 3321 Ardagger Stift 0664/303 42 88 deutenhauser@direkt.at
ÖKB Stephanshart & Umgebung Obm. Thomas Brachner	Barbarasiedlung 21 3321 Stephanshart 0650/30 03 579 lato73@gmx.at	Senioren Kollmitzberg Obm. Franz Schörghuber	Winkling 8 3321 Kollmitzberg 0676/61 87 855 schoergifranz@hotmail.com
ÖVP Ardagger Markt DI Johannes Pressl	Pfaffenbach 1 3321 Stephanshart 0664/60 47 728 johannes.pressl@aon.at	Senioren Stephanshart Obfr. Leopoldine Elser	Hausleiten 1 3321 Stephanshart 0664/92 37 134 elser@pgv.at
ÖVP Ardagger Stift Obm. Josef Frühwirth	Pfaffenberg 80 3321 Ardagger Stift 0664/15 53 164 josef.fruehwirth0502@gmail.com www.vpardagger.at	SPÖ Ardagger Obm. Peter Artner	Felleismühle 15 3321 Kollmitzberg 0650/810 10 17 peter.artner74@gmail.com
ÖVP Kollmitzberg Obm. Ing. Christoph Spiegl	Innerzaun 12 3321 Kollmitzberg 0664/88 65 07 26 christoph.Spiegl@tkmaustria.com www.vpardagger.at	Sportunion Ardagger Präsident Thomas Weniger	Am Weinberg 4 3321 Ardagger Stift 0650/66 30 870 wetho@gmx.at
ÖVP Stephanshart Obm. Herbert Gruber	Moos 27 3321 Stephanshart 0664/824 23 98 herbert.gruber@maschinenring.at www.vpardagger.at	SCU Ardagger Fußball Obmann Manfred Bauer	Bach 21 3321 Ardagger Stift 0650/64 11 988 manfred@zuhause-betret.at www.scu-ardagger.at
Pensionistenverband, Ortsgruppe Neustadtl-Ardagger , Vorsitzender Franz Dürrer	Freyenstein 9a 3323 Neustadtl/Donau 0676/466 22 88 franzduerrer57@gmail.com	Union Tennis Club Ardagger Präsident Rainer Hagler	Bach 26 3321 Ardagger Stift 0676/510 38 48 rainer.hagler@gmail.com www.utcardagger.at
Perchtenverein Black Demons of Darkness Obfr. Eva Helmel	Pfaffenberg 34/2 3321 Ardagger Stift 0681/818 477 99 blackdemons.ardagger@gmail.com	Sektion USG Ardagger-Neustadtl Damenfußball Sektionsleiter Peter Pleimer	Stephanistr. 8 3321 Stephanshart 0664/17 60 450 peter.pleimer@aon.at www.scu-ardagger.at

Vereine & Organisationen in Ardagger

Verein/Organisation Ansprechpartner	Adresse/Kontakt	Verein/Organisation Ansprechpartner	Adresse/Kontakt
Sektion ULC Leichtathletik Sektionsleiterin Notburga Brandstetter	Donatistraße 3 3321 Stephanshart 0664/45 13 113 n.brandstetter@hotmail.com http://ulcardagger.sportunion.at	Union Motorsport- club Ardagger Obm. Ferdinand Jandl	Bach 27 3321 Ardagger Stift 0664/21 19 004 ferdinand@karosserie-jandl.at
Sektion ESV Stock- schützen Sektionsleiter Andreas Saphir	Mesnerholzstraße 16 3321 Stephanshart 0676/45 18 260 saphir2911@gmail.com	Verein Minihofladen Obm. Ludwig Auer	Albersberg 9 3321 Stephanshart 0664/53 56 964 ludwig.auer@aon.at https://minihofladen-stephanshart.jimdo.com
Sektion Stepaerobic Sektionsleiterin Margarete Steiner	Kirchfeld 9 3321 Ardagger Stift 0664/73 76 59 81 margarete2@gmx.at	Voltigier- und Reit- verein Ardagger Ernst Blaschke	Innerzaun 14 3321 Kollnitzberg 0650/39 01 921 adelheidblaschke@gmail.com
Stifta Geig'nmusi Karl Hauer	Hauersdorf 4 3300 Ardagger Stift 07472/65 424 office@stiftageigenmusi.at www.stiftageigenmusi.at	Wirtschaftsbund Ardagger Markt, Ardagger Stift und Kollnitzberg Obm. Rudolf Schnabel	Markt 2 3321 Ardagger Markt 07479/72 53 rudolf@schnabel.at
Theatergruppe LILO Ardagger Stift Obfr. Hermine Naderer	Am Weinberg 49 3321 Ardagger Stift 07479/75 83 hermi.naderer@aon.at	Wirtschaftsbund Stephanshart Obm. Mag. Alfred Langeder	Zeitlbach 6 3321 Stephanshart 0676/84 04 18 441 langeder@al-labor.at
Theatergruppe Stephanshart Obm. Gottfried Fischl	Empfing 25 3321 Stephanshart 07479/64 54 fisgo@aon.at		

Wirtschaft in Ardagger

Der ArdaggerTaler:

Das ideale Geschenk für alle Anlässe!

Der ArdaggerTaler kann im Wert von € 10,- und € 20,- erworben werden. Diesen Einkaufstaler können Sie in zahlreichen Geschäften in Ardagger einlösen. In Gastronomie-, Lebensmittelhandel und Dienstleistungsbereich nehmen alle Betriebe die ArdaggerTaler an. Im Großhandel und Handwerk fast alle Betriebe, deshalb zur Sicherheit vorher anfragen. Verkaufsstelle: Raiffeisenbank Ardagger Markt.



Gastronomie, Cafe, Bäckerei

Betrieb	Adresse/Kontakt
Landgasthof Winter****	Stift 3 3321 Ardagger Stift 07479/65 65 www.landgasthof-winter.at
Gasthof zur Donaubrücke***	Tiefenbach 1 3321 Kollmitzberg 07479/61 19 www.gasthof-froschauer.at
Gasthof s'Schatzkastl***	Hafen 1 3321 Ardagger Markt 07479/75 00 www.raderbauer.at
Gasthof Schiffsmeisterhaus***	Markt 60 3321 Ardagger Markt 07479/63 18 www.schiffsmeisterhaus.at
Gasthof Alpenblick***	Kollmitzberg 3 3321 Kollmitzberg 07479/75 15 www.gasthof-alpenblick.cc
Gasthof Kremslehner***	Austraße 1 3321 Stephanshart 07479/72 40 www.stefanshart.at
Gasthaus Stöger & papperlaPUB	Markt 57 3321 Ardagger Markt 07479/73 59 www.gasthaus-stoeger.at

Betrieb	Adresse/Kontakt
Gasthaus & Pub Finito Moser	Dorfplatz 2 3321 Stephanshart 07479/7214 www.gasthaus-moser.cc
Parlamentwirt	Leitzing 1 3321 Stephanshart 07479/63 51 www.parlamentwirt.at
Gasthaus & Bäckerei Gruber	Empfing 46 3321 Stephanshart 07479/72 30 baeckerei.gruber.fr@aon.at
Hauerhof Mostheuriger & Schaubrennerei	Hauersdorf 4 3300 Ardagger Stift 07472/65 424 office@hauer-hof.at http://hauer-hof.at/
Bäckerei & Cafe Freynhofer & Freyni's Bäckerbräu	Marktplatz 5 (Markt 51) 3321 Ardagger Markt 07479/72 62 0676/95 67 262 baeck.freynhofer@aon.at
Pizzeria Milano	Bach 28 3321 Ardagger Stift 0676/48 33 650

Zimmervermieter

Betrieb	Adresse/Kontakt
Landgasthof Winter****	Stift 3 3321 Ardagger Stift 07479/65 65 www.landgasthof-winter.at
Gasthof zur Donaubrücke***	Tiefenbach 1 3321 Kollmitzberg 07479/61 19 www.gasthof-froschauer.at
Gasthof Schatzkastl***	Hafen 1 3321 Ardagger Markt 07479/75 00 www.raderbauer.at
Gasthof Schiffsmeisterhaus***	Markt 60 3321 Ardagger Markt 07479/63 18 www.schiffsmeisterhaus.at
Gasthof Kremslehner***	Austraße 1 3321 Stephanshart 07479/72 40 www.stefanshart.at
Gasthof Alpenblick***	Kollmitzberg 3 3321 Kollmitzberg 07479/75 15 www.gasthof-alpenblick.cc
Habersohn Ferienwohnung	Bach 25 3321 Ardagger Stift 0676/373 60 44 office@habersohn.at
Haunschmid - Urlaub am Bauernhof ****	Kollmitzberg 14 3321 Kollmitzberg 07479/75 29 0664/49 56 031 www.UrlaubamBauernhof.at/ haunschmid
Apartment Ardagger Markt	Markt 62 3321 Ardagger Markt 0664/335 74 00 www.apartments-ardagger.at

Betrieb	Adresse/Kontakt
Baumgartenhof Urlaub am Bauernhof - Brandstetter	Stift 10 3321 Ardagger Stift 07479/73 93 0664/17 41 313 www.baumgartenhof.at
Ferienwohnung Christa Kühberger	Am Weinberg 91 3321 Ardagger Stift 0680/40 13 438 kuehberger.christa@gmail.com
Vroni's Apartments	Joseph-Spring-Straße 28 3321 Stephanshart 0676/317 19 05 vronis-aussicht@gmx.at
Mostviertel-Logde	Markt 48a 3321 Ardagger Markt 0676/339 154 26 www.mostviertel-lodge.at
Apartment Elke Vogt-Edelmann „Haus am Bächle“	Empfing 22 3321 Stephanshart 0660/614 04 15 07479/610 23 elkevogtedelmann@gmail.com
Wohnmobil-abstellplatz Ardagger Markt	Im Donauwellenpark kostenlose Benützung Öffnungszeiten: Wasser und WC-Benützung (von März bis Oktober) 07479/7312 tourismus@ardagger.gv.at www.ardagger.gv.at
Wohnmobil/Wohnwagenstellplatz Parlamentwirt	Leitzing 1 3321 Stephanshart 07479/63 51 www.parlamentwirt.at

Ab-Hof-Verkauf

Betrieb	Adresse/Kontakt
Wochenmarkt Ardagger Jeden 1. u. 3. Freitag im Monat von 08:30 bis 12:00 Uhr	am Marktplatz in Ardagger Markt, Helmut Freynhofer sen. 0650/44 18 850 https://ardagger.gv.at/ardagger-wochenmarkt
Bauernladen „HausEck“ Brot, Gebäck, Milch, Milchprodukte, Fleisch/Wurstwaren, Eier, Nudeln, Honig, Fruchtaufstriche, Kräuter, Gewürze uvm.	Kollmitzberg 23 3321 Kollmitzberg 0664/563 32 54 hauschmid@hauseck-kollmitzberg.at www.hauseck-kollmitzberg.at
Minihofladen regionale Bauernhofprodukte Kunsthandwerk, Brot, Gebäck, Obst, Gemüse, Kekse, Honig, uvm.	Dorfplatz 4 3321 Stephanshart 0664/53 56 964 https://minihofladen-stephanshart.jimdo.com
Dietl Karl Most, Apfelsaft, Christbäume	Albersberg 17 3321 Stephanshart 07479/60 34 dietl.albersbergerhof@aon.at
Fischl Gottfried Honig	Empfing 25 3321 Stephanshart 07479/64 54
Gebetsberger Bauernhofeis	Lichtenmorgen 1 3321 Stephanshart 0680/444 28 23 www.bauernhofeis-gebetsberger.at
Hauerhof Fleisch/Wurstwaren, Speck, Schinken, Jausenservice, Mehlspeisen, Essig, Öl, Marmelade & Co, Saft, Most, Cider, Edelbrände,...	Hauersdorf 4 3300 Ardagger Stift 07472/654 24 office@hauer-hof.at http://hauer-hof.at/ Mo-Fr 9:00h -18:00h Sa 9:00h -12:00h
Huber Franz Fleisch/Wurstwaren, Wildfleisch, Wildprodukte, Plattenservice	Oed 14 3321 Kollmitzberg 07479/75 11 huberfr64@gmx.at

Betrieb	Adresse/Kontakt
Lumetsberger Maria Brot, Mehlspeisen	Am Weinberg 96 3321 Ardagger Stift 0664/38 71 289
Mobile Eierhütte Gisela Brunner	Oed 9 3321 Kollmitzberg 0664/42 67 630 www.mobile-eierhuette.at
Neu Bernhard Ziegenkäse Bio-Ziegenkäseprodukte	Empfing 61 3321 Stephanshart 07479/74 40 www.ziege.at
Schoder Christian Teigwaren, Eier aus Bodenhaltung, Most, Schnäpse, Liköre, Gemüse, Obst	Moos 24 3321 Stephanshart 07479/67 56 christian-schoder@gmx.at
Bauernhof Schweighofer Miscanthus - Tiereinstreu - Gartenmulch. Pferdehof	Moos 20 3321 Stephanshart 0676/398 19 45 0699/102 822 66 www.miscanthus-schweighofer.at
Agrarerzeugnisse Weidinger Futterpellets für Pferde/Hasen/Kaninchen, Schafwollpellet-Langzeitdünger, Einstreu-Pellets, Lohnpelletierung	Brachegg 8 3321 Ardagger Stift T: 0664/86 80 486 www.agrarerzeugnisse-weidinger.at
Zarl Josef Senfgurken, Sauergemüse, Liköre, Edelbrände	Zeitlbach 11 3321 Stephanshart 07479/74 88

Bank, Post, Abfallwirtschaft

Betrieb	Adresse/Kontakt	Betrieb	Adresse/Kontakt
Raiffeisenbank Ardagger Markt	Markt 55 3321 Ardagger Markt 05/72 12 10 05 www.rbam.at	Baier Entsorgung GmbH	Betriebsgebiet Nord 22 3300 Ardagger Stift 07472/69 523 www.baier-entsorgung.at
Post.Partner Schnabel Mo bis DO: 08:00- 12:00 und 13:00-18:00 h, Freitag: 8:00 - 12:00 Uhr & 13:00 - 17:00 Uhr	Markt 2 3321 Ardagger Markt 07479/72 53 www.post.at		

Tourismus, Sehenswertes

Betrieb	Adresse/Kontakt	Betrieb	Adresse/Kontakt
Donauschiffahrt Ardagger	Felleismühle 5 3321 Kollmitzberg 07479/64 64 www.donauschiffahrt-ardagger.at	Tragschrauber - Rundflüge Alois Raderbauer	Hafen 1 3321 Ardagger Markt 0676/50 78 100
ALL arts Galerie	Holzhausen 49 3321 Kollmitzberg 0676/5467281 ww.allarts-galerie.at		

Nahversorger, Kaufhaus

Betrieb	Adresse/Kontakt	Betrieb	Adresse/Kontakt
ADEG Seba	Markt 43 3321 Ardagger Markt 07479/7268	Seba GmbH & Co KG Frisch- und Tiefkühl- service, Getränke-Ser- vice, Festausstatter, Verkauf	Kollmitz 2 3321 Ardagger Stift 07479/7224 www.sebagastro.at
Pilshofer Martin Fleischerei	Markt 51 3321 Ardagger Markt 0677/180 748 55		

Gesundheit, Freizeit, Wellness, Fitness, Kosmetik

Betrieb	Adresse/Kontakt
Höllrigl-Raduly Karin, Dr. und Raduly OG Praxisgemeinschaft für Allgemeinmedizin	Marktplatz 4 3321 Ardagger Markt 07479/74 39 dr.raduly@a1.net
Raduly Ferenc, Dr. Facharzt für Innere Medizin	Marktplatz 4 3321 Ardagger Markt 07479/74 39 dr.raduly@a1.net
Gugler Johannes, Dr. Zahnarzt	Markt 25 3321 Ardagger Markt 07479/68 68 www.zahnarzt-gugler.at
Lehner Elisabeth, Dr. Tierarzt	Leitzing 5 3321 Stephanshart 07479/60 40 0664/90 15 579
24hSonnenschein Pflegeagentur Daniela Herb	Am Weinberg 86 3321 Ardagger Stift 0664/751 49 345 www.24hsonnenschein.at
Amon Julia Physiotherapie	Sonnensiedlung 100 3321 Ardagger Markt 0660/41 41 325 praxis@physio-amon.at
Auer Romana Humanenergetikerin und dipl. GuKP	Zeitlbach 12 3321 Stephanshart 0650/440 07 45 www.einlebenlang.at
Brachner Manuela Med. Massage & Dipl. Body-Vitaltrainerin	Hauersdorf 1 3300 Ardagger Stift 0664/141 30 33 manuela.brachner@gmx.at
Brandstetter Manuela Diätologin	Stiefelberg 17 3321 Kollnitzberg 0676/347 63 58 www.ernaehrungs-consulting.at
Bübl Petra Physiotherapie	Markt 57/2 3321 Ardagger Markt 0650/61 92 287 petra.buebl@gmx.at
Diakoniewerk Ardagger Wohnen für Menschen mit Beeinträchtigung	Sonnensiedlung 21 3321 Ardagger Markt 0664/858 26 79 www.diakoniewerk.at

Betrieb	Adresse/Kontakt
Eder Martina Massage und integrative Körperarbeit	Pfaffenberg 31/7 3321 Ardagger Stift 0676/407 50 95 www.geniessedeinleben.jetzt
Fitness-Freizeit-Farm	Hauersdorf 1 3300 Ardagger Stift 0660/54 58 251 www.f3-studio.at
Forster Jutta Craniosacrale Körperarbeit	Kirchenstraße 4 3321 Stephanshart 0676/91 93 011 www.craniojutta.jimdo.com
Gesellschaft für ganzheitliche Förderung & Therapie GmbH Tageseinrichtung für Menschen mit Beeinträchtigungen	Markt 27 3321 Ardagger Markt 07479/610 29 www.gfgf.at
Hausberger Stefanie Make-up Artist & Visagistin	Empfing 9 3321 Stephanshart 0664/10 49 907 www.steffi-hausberger.at
Dr. Beate Heindl Energetische Praxis, Ärztin für Allgemeinmedizin, Akupunktur, Kinesiologie, Reiki, ...	Joseph-Spring-Straße 2 3321 Stephanshart 0664/106 86 56 dr.beate.heindl@gmail.com
Hinternberger-Schopper Gabriele Physiotherapie	Am Weinberg 75 3321 Ardagger Stift 07479/60 666 www.physiotherapie-hinternberger.at
Hörlesberger Karl Osteopathie & Physiotherapie	Haslhof 12 3321 Stephanshart 0650/888 27 08 www.osteopathie-hoerlesberger.at
Kaindl Heidi Physiotherapie	Sonnensiedlung 56 3321 Ardagger Markt 0650/94 19 055 heidikaindl@icloud.com
Kastenhofer Anita Heilmasseurin	Joseph-Spring-Straße 17 3321 Stephanshart 0670/351 2352 www.gesundheitsmassagemitanita.at

Wirtschaft in Ardagger

Betrieb	Adresse/Kontakt
Kranzl Stefanie Physiotherapie	Christophorusstraße 14 3321 Stephanshart 0660/657 00 27 kranzl.stefanie@gmx.at
Leichtfried Michaela Massage/Fußpflege	Bach 34 3321 Ardagger Stift 0680/20 71 523 michi@3321.at
Lehni Christina Physiotherapeutin und Heilmasseurin	Empfing 6 3321 Stephanshart 0676/57 18 499 christinaroucka@gmx.at
Näther Ivonne Ergotherapie	Römerweg 27 3321 Ardagger Markt 0676/741 19 65 naetherivonne@gmx.de

Betrieb	Adresse/Kontakt
Neurauter Daniela - Kinderphysiotherapie	Christophorusstraße 9 3321 Stephanshart 0676/40 84 689 www.physiotherapie4kids.at
Pressl Claudia Wahlhebamme	Holzhausen 35 3321 Kollmitzberg 0664/455 37 22 claudia.pressl@gmail.com
Steiner Sonja Physiotherapie	Sonnensiedlung 51 3321 Ardagger Markt 0664/73 18 90 33 www.physiotherapie-amstetten.at
Zehethofer Maria Kassenhebamme	Florianistr. 19 3321 Stephanshart 0664/73 50 97 91 maria.zehethofer@aon.at

Bauen, Innen-Aussengestaltung, ...

Betrieb	Adresse/Kontakt	Betrieb	Adresse/Kontakt
Brandstetter – Tor und Zaun	Betriebsgebiet Nord 9 3300 Ardagger Stift 07479/20 194 0664/40 36 541 www.torundzaun.at	Holzinger-Gruber Andreas Baggerarbeiten Erdbau	Empfing 1 3321 Stephanshart 07479/74 76 0664/31 51 812 andreas.holzinger-gruber@gmx.at
CG Bau GmbH Christian Grünberger Stuckarbeiten, Fassaden, Putze, Kleinrenovierungen, Trockenbau	Markt 31 3321 Ardagger Markt 0676/77 42 942 cgbaugmbh@ktvam.at	Kreuzer Christoph Erdbau, Transporte, Steinschichtung	Moos 23 3321 Stephanshart 0650/675 70 02 www.kreuzer-erdbau.at
Elektro Froschauer GesmbH & Co KG Elektroinstallationen & Handel	Markt 53 3321 Ardagger Markt 07479/72 64 www.expertfroschauer.at	König Karl Tischlerarbeiten, Maßanfertigungen, Zirbenprodukte	Bach 33 3321 Ardagger Stift 07479/72 72 0664/22 60 699 www.koenig-tischlerei.com
Feigl Jürgen Tischlerei	Moos 1 3321 Stephanshart 0699/12 86 41 05 juergen.feigl@aon.at	L & K Baumanagement GmbH Ing. BM Gerald Kern & Dipl. Ing. Hannes Lettner BSc., Planung & Baukoordination	Römerweg 15 3321 Ardagger Markt 07479/62 946 0664/28 39 781 www.baumeister-kern.at
Furtlehner Martin Tischler	Am Weinberg 28 3321 Ardagger Stift 07479/20 076 0664/12 79 606 martinfurtlehner@aon.at	Rudi's Malerbetrieb Lumetzberger	Donaulände 20 3321 Ardagger Markt 0676/84 24 61 100 rudis.malerbetrieb@gmail.com
Installateur Gartner	Kirchfeld 17 3321 Ardagger Stift 07479/20 051 0664/92 491 09 office@heiztechnik-gartner.at	Meisinger Tischlerei	Illersdorf 18 3321 Ardagger Stift 0664/454 49 35 www.tischlerei-meisinger.at
Installateur Gebetsberger	Amstettner Straße 7 3321 Stephanshart 07479/61 84 www.gebetsberger.co.at	Mempör Haustechnik GmbH Planungsbüro für HKLS	Zeitlbach 3 3321 Stephanshart 07479/60 663 0676/91 86 623 office@mempoer.at
Installateur Pressl Lukas	Pfaffenbach 1 3321 Stephanshart 0660/685 30 60 http://installation.pressl.info	Neu Gartengestaltung & Biotopbau GmbH	Stift 30 3321 Ardagger Stift 07479/60 654 0650/20 07 405 www.neu-garten.at
Grossalber Tischlerei	Empfing 50 3321 Stephanshart 07479/73 43 0676/52 78 805 www.grossalber.at	Nösterer Elektrotechnik GmbH	Betriebsgebiet Nord 7 3300 Ardagger Stift 0664/42 06 210 www.elektrotechnik-noesterer.at
Haunschmid Holzfachmarkt, Spielplatzservice, Zaunteam	Bach 28 3321 Ardagger Stift 07479/20 077 www.haunschmid-spielplatzservice.at	Steinkellner Steindesign Granit Abholmarkt GmbH & Verlegeprofi	Tiefenbach 6 3321 Kollmitzberg 07479/20 100 0664/24 31 686 www.stein-kellner.at
ODILIA - Kollmitzberger Granitsteinbruch GmbH, Firma Hinterholzer GmbH	Felleismühle 11 3321 Kollmitzberg 07479/629 02 www.hinterholzer.at		

Wirtschaft in Ardagger

Betrieb	Adresse/Kontakt
Torn Dämmtechnik	Zeitlbach 8 3321 Stephanshart 07479/74 26 0664/33 68 007 torn.daemmtechnik@aon.at
Weiss Malerei Weiss Julia	Joseph-Spring-Straße 4 3321 Stephanshart 0664/95 79 963 www.weissmalerei.at

Betrieb	Adresse/Kontakt
Willich TB GmbH Gerhard Kloibhofer Trockenbau	Pfaffenberg 67 3321 Ardagger Stift 0664/19 237 35 www.willichtb.at
Wurm Franz Wohn/Fachberatung, Tischlerei	Barbarasiedlung 15 3321 Stephanshart 0664/73 50 15 45 www.wf-beratung.at

Dienstleistungen, Kunsthandwerk

Betrieb	Adresse/Kontakt
Blumen wie bestellt Renate Fischer Floristik	Donaulände 19 3321 Ardagger Markt 0676/788 93 98
Broichgans-Roucka Verena Schmuckdesign im Mostviertel	Empfing 6 3321 Stephanshart 0664/45 62 399
Dober Michaela Gartenpflege	Donaulände 15 3321 Ardagger Markt 0650/77 40 893
Hundeschule Love your dog Sigrid Amon, BSC	Sonnensiedlung 80 3321 Ardagger Markt 0650/3027512 www.loveyourdog.at
Kerzenstudio Gassner Elisabeth	Holzhausen 14 3321 Kollmitzberg 0699/12 66 53 74 www.kerzenstudio.at
kneissl media Christoph Kneissl	Donaulände 13/1/2 3321 Ardagger Markt 0676/903 99 00 www.kneissl.org
Lagler Baumschule	Albersberg 13 3321 Stephanshart 07479/61 10 0664/21 49 663 www.lagler-baumschule.at

Betrieb	Adresse/Kontakt
MBÜ Consulting GesmbH & Co KG Mag. Bernhard Übellacker	Sonnensiedlung 37 3321 Ardagger Markt 0676/62 16 909 www.mbuconsulting.at
Neuheimer Eva Maria , Literaturvermittlung	Zeitlbach 12 3321 Stephanshart 0680/133 38 95 www.literaturvermittlung.info/ eva-neuheimer
Raderbauer Marina Yachthafen & Service	Hafen 3 3321 Ardagger Markt 0676/383 76 88 oder 0676/507 81 00 www.raderbauer.at
Taxi - Mietwagen Weidinger e.U.	Kirchfeld 38 3321 Ardagger Stift 07479/73 70 0660/25 31 498 office@taxi-weidinger.at
Traumfell Hundestudio Carmen Cosmaschi	Donaulände 18 3321 Ardagger Markt 0676/659 44 27 cosmaschicarmen@yahoo.com
Windhager Erntehilfe Michael Windhager	Oed 1 3321 Kollmitzberg 07479/75 19 0664/51 68 350

KfZ, Logistik, Maschinenbau Anlagenbau, Software

Betrieb	Adresse/Kontakt	Betrieb	Adresse/Kontakt
Bergemeister Fahrzeugbau GmbH Ferdinand Berger	Oed 3 3321 Kollmitzberg 0664/33 67 930 bergemeister@aon.at	IBS - Industrie und Baumaschinen Service GmbH	Betriebsgebiet Nord 26 3300 Ardagger Stift 07472/23 494 www.ibs-maschinen.at
Blechwerk Romeo Schadenhofer KFZ-Spenglerei und Lackiererei	Bach 27 3321 Ardagger Stift 07479/7433-0 0660/218 18 37 www.blechwerk.at	Pramreiter Ingrid Kfz	Betriebsgebiet Nord 2 3300 Ardagger Stift 0664/22 02 964 www.prami.at
BM-Automobile Bruno Mühlechner	Betriebsgebiet Nord 5 3300 Ardagger Stift 07479/20 155 0664/386 96 15 www.bm-automobile.at	Redl Nutzfahrzeuge Handel	Betriebsgebiet Nord 25 3300 Ardagger Stift 07472/23 111 www.redl-nutzfahrzeuge.at
Cross Cargo Logistics GmbH	Betriebsgebiet Nord 10 3300 Ardagger Stift 07472/20 420 http://cross-cargo.eu/de	RS-Werks GmbH Kfz-Werkstatt, Motorsport, Pickerl-Prüfstelle	Bach 29 3321 Ardagger Markt 07479/20 031 www.rs-werks.at
Heindl Landtechnik & Gartentechnik	Albersberg 5 3321 Stephanshart 07479/63 53 www.landtechnik-heindl.at	KfZ-Werkstätte & Autohandel Rudolf Schnabel	Markt 2 3321 Ardagger Markt 07479/72 53 www.schnabel.at
Heitec Systemtechnik GmbH Automatisierungstechnik, Sonderanlagenbau	Betriebsgebiet Nord 10, 2. OG 3300 Ardagger Stift 07479/20 820 www.heitec.at	Volvo Wagner LKW-Werkstätte	Betriebsgebiet Nord 21 3300 Ardagger Stift 07472/68 410 www.wagnergroup.at

Handelsgewerbe

Betrieb	Adresse/Kontakt
Cubestore Amstetten BP Sporthandel Be- zirk Amstetten Handel mit Fahrrä- dern, Service, Umbau- ten, Bikefitting	Betriebsgebiet Amstetten Nord 1 3300 Ardagger Stift 07479/20520 www.bikepalast.com
Küchencenter Amstetten Ballwein & Burgstaller OG	Betriebsgebiet Nord 4 3300 Ardagger Stift 07479/20 110 www.kuechen-center-amstetten.at
Die Weinbar – Bürscher David DB Elektrotechni- sche Spezialartikel	Holzhausen 4, 3321 Kollmitzberg 0664/20 05 222 david.buerscher@aon.at
EPLAN Software & Service GmbH	Betriebsgebiet Nord 47 3300 Ardagger Stift 07472/28 000 www.eplan.at
Feigl Wolfgang e.U. Kisten- und Paletten	Moos 29 3321 Stephanshart 07479/72 70 www.kisten-feigl.at
Hackner Heinz GmbH Handelsgewerbe, Bio- Pools, Meistergärten	Betriebsgebiet Nord 8 3300 Ardagger Stift 07479/20 150 www.hackner.cc
H & H Staplerservice GmbH	Betriebsgebiet Nord 6 3300 Ardagger Stift 07479/60 617 www.huh-staplerservice.at

Betrieb	Adresse/Kontakt
LR Bootshandel GmbH	Hafen 3 3321 Ardagger Markt 0676/38 37 688 07479/201 36 marina@raderbauer.at
Schachinger Josef Handel mit Waffen und Munition	Stiefelberg 6 3321 Kollmitzberg 07479/65 48, 0664/43 00 160 schachingerjosef@gmx.at
Sicurtec Laminat- glastechnik Ges.m.b.H Sicherheitsglas	Betriebsgebiet Nord 3 3300 Ardagger Stift 06232/21 990 www.sicurtec.at
Spiegl Thomas Kälte- und Klimatechnik	Am Weinberg 38 3321 Ardagger Stift 0650/76 37 819 www.spiegl-kaelte.at
Weinsammlung Kneissl e.U.	Donaulände 13 3321 Ardagger Markt 0676/31 21 255 verwaltung@weinsammlung.com
XXXLutz Lager Möbellager	Betriebsgebiet Nord 27 3300 Ardagger Stift 05/01 11 11 68 00 www.xxxlutz.at

Info:

Laufend aktuelle Infos zu den Wirtschaftsbetrie-
ben finden Sie auf
<http://ardagger.gv.at/wirtschaft>

Einrichtungen, Behörden, Ämter, Sprechtage

Allgemeine Unfallversicherungsanstalt

Kremser Landstraße 8 05/93 93-31888
3100 St. Pölten www.auva.at

Amt der NÖ Landesregierung

Landhausplatz 1 02742/90 05
3109 St. Pölten www.noel.gv.at

Arbeitsmarktservice

Mozartstraße 9 **Öffnungszeiten:**
3300 Amstetten MO-DO von 07:30 bis
050 904 340 15:30 Uhr, FR von 07:30
www.ams.at bis 13:00 Uhr

Bezirksbauernkammer

Kaspar-Brunner-Straße 18 **Sprechtage:**
3300 Amstetten MO – MI von 08:00 bis
05 0259 40100 12:00 Uhr und 13:00 bis
https://noe.lko.at/amstet- 16:00 Uhr, DO/FR von
ten-und-waidhofen-ybbs 08:00 bis 12:00 Uhr

Bezirksgericht Amstetten

Preinsbacherstraße 13 **Parteienverkehr nach**
3300 Amstetten **Terminvereinbarung:**
07472/626 54 MO-FR 08:00 bis 12:00
www.justiz.gv.at/ Uhr, tel. Erreichbarkeit:
bg-amstetten MO-FR 7.30 bis 15.30 Uhr

Bezirkshauptmannschaft Amstetten

Preinsbacher Straße 11 **Öffnungszeiten:**
3300 Amstetten MO bis FR von 08.00 bis
07479/9025 12.00 Uhr sowie DI von
post.bham@noel.gv.at 14.00 bis 19.00 Uhr

eNu-Büro Amstetten (ehem. Umweltberatung)

Wiener Straße 22/1.OG/6 **Öffnungszeiten:**
3300 Amstetten MO bis DO: 9 – 13 Uhr
07472/614 86 oder nach telefonischer
www.enu.at Vereinbarung

Finanzamt Österreich - Amstetten

Graben 7 **Öffnungszeiten:**
3300 Amstetten MO, DI, MI, FR 07.30-
050 233 233 12.00 Uhr und DO 07.30-
www.bmf.gv.at 15.30 Uhr

Gemeindedienstleistungsverband Amstetten für Umweltschutz und Abgaben

Mostviertelplatz 1 **Öffnungszeiten:**
3300 Amstetten MO bis DO von 07:30 bis
07475/533 402 00 12:00 Uhr und 13:00 –
www.gda.gv.at 16:00 Uhr, FR von 07:30
bis 12:00 Uhr

Zuständig für die Vorschreibung der Gemeindeabgaben sowie für die Organisation der Müllentsorgung.

Kammer für Arbeiter und Angestellte

Wiener Straße 55 **Öffnungszeiten:** MO bis
3300 Amstetten DO von 08:00 -16:00 Uhr so-
05/717 1 251 50 wie FR von 08:00 -12:00 Uhr
www.noe.arbeiterkammer.at/ Persönliche Beratung nach
amstetten Terminvereinbarung.

Kirchenbeitragsstelle Amstetten

Rathausstraße 19 MO, DI, DO und FR: 08:00
3300 Amstetten - 12:00 Uhr
07472/627 54
www.dsp.at

Konsumentenberatung

Im Haus der Kammer für Tel. Beratung:
Arbeiter und Angestellte: 05/71 71 23 000
Wiener Straße 55 MO-FR von
3300 Amstetten 08:00 - 13:00 Uhr

Kriegsopfer- & Behindertenverband

Kammer für Arbeiter und Sprechtag jeden 1. und 3.
Angestellte, Wiener Str. Dienstag im Monat von
55, 3300 Amstetten, 09:00 - 12:00 Uhr
www.kobv.at/wnb

ÖBB – Bahnhof Amstetten

Graben 60 www.oebb.at
3300 Amstetten Kundenservice: 05/17 17
07472/623 81

Einrichtungen, Behörden, Ämter

Österreichische Gesundheitskasse

Kundencenter Amstetten
Anzengruberstraße 8
3300 Amstetten
05 0766-126100
www.gesundheitskasse.at

Öffnungszeiten:
Mo bis Do von 07:30
bis 14:30 Uhr
Fr von 07:30 bis
12:00 Uhr

Österreichische Postbus AG

Arthur Kruppstraße 6
3300 Amstetten

0810/22 23 33
www.postbus.at

Pensionsversicherungsanstalt

Kremser Landstraße 5
3100 St. Pölten
05/03 03
www.pv.at

Sprechtage im Haus der
ÖGK - Kundenservice
Amstetten, Anzengruber-
str. 8, 3300 Amstetten

Pfarrverband Ardagger Markt, Ardagger Stift, Kollmitzberg und Stephanshart

Dorfplatz 3
3321 Stephanshart
07479/72 46
www.https://www.pv-
ardagger.dsp.at

Pfarrer Kons.Rat Mag.
Gerhard Gruber
E: pv-ardagger@dsp.at

Weitere Pfarrkanzlei: Ardagger Markt

Markt 21
3321 Ardagger Markt
07479/65 00

Pastoralassistentin
Andrea Mühlberghuber

Gottesdienstzeiten in Ardagger

Ardagger Markt: 09.45 Uhr
Kollmitzberg: 08.30 Uhr
Ardagger Stift: 08.30 Uhr
Stephanshart: 09.45 Uhr

Pfarrer Kons.Rat Mag.
Gerhard Gruber
07479/72 46

Post.Partner Schnabel

Markt 2
3321 Ardagger Markt
07479/72 53
www.post.at

Öffnungszeiten:
MO bis DO: 08.00 - 12.00
Uhr u. 13.00 bis 18.00 Uhr
FR: 08.00 - 12.00 Uhr u.
13.00 bis 17.00 Uhr

Selbsthilfegruppe Schwerhörige:

Sprechtage im Landesklini-
kum Amstetten, Vortrags-
saal Haus C, 5. OG,

jeden 1. DI im Monat Feb.,
April, Juni, Sept., Nov. und
Dez. um 18.00 Uhr

Sozialversicherungsanstalt der Selbständigen (Bauern & Gewerbe)

Neugebäudeplatz 1
3100 St. Pölten

050 808 808
www.svs.at

Staatsbürgerschafts- und Standesamtsverband Amstetten

Rathausstraße 1
3300 Amstetten
07472/601
www.amstetten.noel.gv.at

Ardagger verfügt über kein
eigenes Standesamt und ist
daher Mitglied des Staatsbür-
gerschafts- & Standesamtsver-
bandes Amstetten.

Vermessungsamt Amstetten

Graben 7
3300 Amstetten
07472/624 89
www.bev.gv.at

Öffnungszeiten:
MO bis FR von 08:00 bis
12:00 Uhr

Versicherungsanstalt öffentlich Bediensteter, Eisenbahnen und Bergbau

Josefstädter Straße 80
1080 Wien

050405/23 70 0
www.bvaeab.at

VOR - Der Verkehrsverbund

Europaplatz 2/E 1.15
1150 Wien

0800/22 23 24
www.vor.at

Westbahn

**Fahrtzeiten, Tickets,
und weitere Infos:**

https://westbahn.at
Kundenservice: 01/89 900

Wirtschaftskammer NÖ - Bezirksstelle

Leopold-Maderthaler-
Platz 1
3300 Amstetten
T: 07472/627 27
wko.at/noel/amstetten

Öffnungszeiten:
MO bis FR
von 07:30 bis 16:00 Uhr

Zollamt Amstetten

Graben 7
3300 Amstetten
05/02 33 53 20 07

Öffnungszeiten:
MO, DI MI, FR 07:30 bis
12:00, DO von 07:30 bis
15:30 Uhr

ArdaggerApp

Die ArdaggerApp

Die Marktgemeinde Ardagger hat eine eigene App. Was die App alles kann und wie sie unseren Alltag erleichtert, stellen wir Ihnen hier vor. Die App ist für alle GemeindegängerInnen kostenlos und kann ohne Registrierung auf ihrem Smartphone im App Store oder Google Play Store heruntergeladen werden.

„Heutzutage hat ja fast jeder ein Smartphone und mit der App ist es nun einfach und praktisch im Alltag informiert zu bleiben.“ so Bgm. DI Johannes Pressl. „Überzeugen Sie sich selbst und laden sie die Ardagger-App auf ihr Smartphone!“

Informiert sein

Alles rund um Ardagger ist in einer einzigen App verpackt und soll die Bürgerkommunikation schneller und einfacher machen. Nutzer verpassen keine Neuigkeiten mehr und wissen wann, was, wo los ist. Pushnachrichten werden in Notfall- & Ausnahmesituationen direkt aufs Handy geschickt. Ist beispielsweise eine Straße im Gemeindegebiet gesperrt, wird das Wasser abgeschaltet,... werden Bürger über die App sekundenschnell informiert.

Nichts verpassen

Die App erinnert Sie automatisch an ihre Müllabholung. Außerdem erhalten Sie auf Wunsch automatische Terminerinnerungen zu Veranstaltungen.



Um Push-Nachrichten zu erhalten, lassen Sie bitte beim App-Download den Erhalt von Nachrichten zu, dann erhalten Sie die gewünschten Pushnachrichten, auch wenn Sie die Ardagger-App gerade nicht geöffnet haben.

Kontakte finden

Ansprechpartner in der Gemeinde rasch finden und einfach kontaktieren!

Mitgestalten

Im Menüpunkt „Anliegen melden“ können sie auf Probleme hinweisen, Anliegen einbringen und Nachrichten an die Gemeinde via App übermitteln.

App-Features auf einen Blick

- ▶ News von der Gemeinde erhalten
- ▶ wichtige Mitteilungen per Push-Nachricht erhalten
- ▶ aktuelles Ortswetter
- ▶ Ärzte und Apothekendienste
- ▶ Anliegen/Meinungen/Ideen direkt an die Gemeinde senden
- ▶ Erinnerungen an Veranstaltungen und Müllabfuhrtermine erhalten
- ▶ Amtswege online erledigen
- ▶ Menüpläne der Gastronomiebetriebe
- ▶ An Umfragen teilnehmen
- ▶ und vieles mehr

Download

1. Suchen Sie in Ihrem Google Playstore/ Appstore nach „Ardagger“ und starten Sie die Installation.
2. Öffnen Sie anschließend das Ardagger-Symbol auf ihrem Smartphone.
3. Beim ersten Öffnen fragt die App nach Ihrer Adresse, um ihre Müllabholung einzustellen zu können. Bitte akzeptieren sie

Pushnachrichten, um diese Nachrichten zu erhalten.

4. Diese Einstellungen können laufend im Menüpunkt „Einstellungen“ angepasst werden.



Schlussworte

Sie haben noch Fragen?

Gerne stehen die Mitarbeiter am Gemeindeamt für Sie zur Verfügung, und zwar unter:

Tel.: 07479/73 12

E-Mail: gemeinde@ardagger.gv.at

Bürgerservice-Website: www.ardagger.gv.at

Laufend aktuelle Infos erhalten Sie:

- ▶ auf der Gemeinde-Website: www.ardagger.gv.at
- ▶ in der Ardagger-App (Download im App-Store)
- ▶ in der Gemeindezeitung, welche per Post in jeden Haushalt kommt bzw. <http://ardagger.gv.at/gemeindenachrichten>
- ▶ Veranstaltungs-Informationen finden Sie auf: <http://ardagger.gv.at/veranstaltungen>
- ▶ aktuelle Infos:
 - <http://hannespressl.blog>
 - www.facebook.com/ardagger

Das Ardexikon wurde von der Gemeindeverwaltung und vom Team der Sozialen Dorferneuerung erstellt. Das Projekt wurde im Zuge des Ideenwettbewerbes der NÖ Dorf- Und Stadterneuerung gefördert.

Impressum

Medieninhaber und Verleger:

Marktgemeinde Ardagger
Markt 55, 3321 Ardagger Markt

Verlagsort: Ardagger

Erscheinungsort und Verlagspostamt:

3321 Ardagger

Text und Layout:

Marktgemeinde Ardagger, Sonja Amon

Für den Inhalt verantwortlich:

Bgm. DI Johannes Pressl

Fotos: Pixabay, zVg, Thomas Spiegel, Walter Christian, Doris Schwarz-König, Marktgemeinde Ardagger, weinfranz.at, Dr. Herbert Schreiner, Paul Dietl, Christoph Kneissl, Bgm. DI Johannes Pressl, Rudolf Schnabel

Stand Februar 2025: alle Informationen, Gebühren und Auskünfte im ARDexikon sind mit diesem Datum aktuell. Für nachträgliche Änderungen wird keine Gewähr übernommen! Laufend aktualisiert finden Sie das ARDexikon auf der Gemeinde-website: <http://ardagger.gv.at/ardexikon>

